

Varmárskóli

Júní 2012

*Annelise Larsen-Kaasgaard
og Þórunna Rósa Ólafsdóttir*



Foreldrakönnun

Febrúar 2012



Efnisyfirlit

Framkvæmd og greining	3
Úrtak og svörun.....	3
Tölur og myndir.....	4
Greiningar	4
Helstu niðurstöður	5
Niðurstöður könnunar	6
Bakgrunnspurningar:.....	6
Virðing við nemenda:	10
Líðan nemenda:	11
Sérkennsla/stuðningur:.....	14
Áhrif foreldra á skólastarfinu	18
Samskipti og skólastarf	20
Upplýsingagjöf:	20
Mentor:.....	20
Heimasíða Varmárskóla	24
Stjórnun í Varmárskóla	26
Umsjónarkennarinn	27
Agi	31
Námsgreinar.....	32
Afstaða til heimavinnu og prófa.....	33
Frístundasel.....	37
Mötuneytið	39
Vetrarfrí.....	41

Framkvæmd og greining

Markmið þessarar könnunar var að skoða viðhorf forráðamanna nemenda við Varmárskóla og bera saman við mælingar frá sambærilegri könnun Reykjavíkurborgar frá 2010 og foreldrakönnun Varmárskóla frá 2010. Könnunin var send út í tölvupósti til foreldra og var svartíminn gefinn frá 1. – 11. febrúar. Einu sinni á þessu tímabili var send út áminning til foreldra að svara könnuninni. Foreldrar þurftu að svara könnuninni jafn oft og þeir áttu barn í skólanum (svara einni könnun fyrir hvert barn). Könnunarkerfið Limeservice (<https://www.limeservice.com/>) var notað til að senda út könnunina og safna niðurstöðum.

Úrtak og svörun

Endanlegt úrtak	687
Fjöldi svarenda	453
Svarhlutfall	66%

Þegar reiknað var út endanlegt úrtak þá voru heimilin talin sem stóðu á bak við nemendahópinn eins og hann var 1. febrúar 2012. Hver fjölskylda var beðin um að svara aðeins einu sinni fyrir hvert barn. Mentor (www.mentor.is) var notaður til að greina fjöldann .

Töflur og myndir

Niðurstöður eru settar fram í töflum og myndum. Í töflunum má sjá nákvæma skiptingu svara þátttakenda fyrir hverja spurningu. Á myndunum eru helstu niðurstöður dregnar saman svo auðvelt sé fyrir þann er les skýrsluna að átta sig á þeim.

Greiningar

Niðurstöður könnunarinnar 2012 eru skoðaðar eftir þremur greiningarbreytum:

Greiningarbreytur			
Aldur nemenda	1.– 4. bekkur	5. – 6. bekkur 7.- 8. bekkur	8. – 10. bekkur
Svarandi	Móðir eða faðir		
Menntun svaranda	Grunnskólapróf	Framhaldsskólapróf	Háskólapróf

Helstu niðurstöður

Kynjahlutfall könnunarinnar er ekki jafnt skipt en endurspeglar þó þann raunveruleika að mæður koma frekar í foreldraviðtöl og þær eru líklegri til að svara könnuninni en feður. Það voru 19% karla sem svöruðu könnuninni á móti 81% kvenna. Svarhlutfall var um 66%, en 453 svöruðu könnuninni 2012. Í 2010 svöruðu 228 manns könnuninni. Út frá svarhlutfalli árið 2010 var ákveðið að prófa að senda út könnunina rafrænt og gaf það mun betra svarhlutfall. Hins vegar er áhugavert að velja því fyrir sér hvort svarhlutfall háskólamenntaðra foreldra er meira í þessari könnun en árið 2010 en vísendingar hafa komið fram í rannsóknum að háskólamenntað fólk svari frekar rafrænum könnunum. Engu að síður er athyglisvert að sjá að með þessu fyrirkomulagi, að nota rafræna könnun, þá svara fleiri konur könnuninni en karlar miðað við árið 2010.

Einn galli var í svarmöguleikum þegar spurt var um menntun foreldra en eitthvað var um að fólk merkti bæði við að það hefði grunnskólapróf og svo annað. Svörunin þegar kemur að menntun er því ekki raunhæf og ekki var farið í gögnin og siktað út hvar svarað var tvisvar sinnum. Gætt verður að næst þegar könnunin verður lögð fyrir að aðeins verði hægt að velja einn svarmöguleika.

Gaman er að sjá hversu stór hluti foreldra eru ánægðir með Varmárskóla en 84% svarenda eru mjög ánægðir eða frekar ánægðir. Foreldrar telja almennt að barninu þeirra líði vel í skólanum en um 91% segja að barninu líði alltaf eða oftast vel í skólanum, 86% í kennslustofum og 83% í frímínútum. Áhugi foreldra á að taka þátt í skólastarfinu er töluverður eða um 86% vilja hafa svipuð eða meiri áhrif. Flestir foreldrar/forráðamenn vilja hafa áhrif á samskipti og agamál eða um 174 manns og 136 manns vilja koma að foreldrasamskiptum.

Foreldrar eru farnir að nýta sér Mentor mun meira nú en árið 2010 og er aukning milli ára veruleg. Foreldrar telja hinsvegar að kennarar mættu vera duglegri að setja upplýsingar inná Mentor en við spurningunni um hversu virkt starfsfólk skólans er að setja inn upplýsingar inná Mentor um bekkinn almennt settu 37 foreldrar athugasemdir inn um þá spurningu en 23% telja að starfsfólk sé mjög virkt eða frekar virkt. Um 60% svöruðu ekki þessari spurningu sem setur upp þær vangaveltur hvort vankantar hafi verið á stýringu spurninga til foreldra.

Almennt eru foreldrar ánægðir með upplýsingagjöf skólans en 79% eru mjög ánægðir eða frekar ánægðir. Um 85% foreldra finnast upplýsingar á heimasíðu gagnlegar sem er ánægjulegt, en ný heimasíða var sett á laggirnar í janúar 2011 eftir að skólanum hafði borist ábendingar frá foreldrum og úttekt Menntamálaráðuneytisins um hversu ógegnisæ heimasíða skólans væri.

Stjórnendur skólans vilja þakka foreldrum fyrir að hafa gefið sér tíma til að svara foreldrakönnuninni. Álit foreldra á skólastarfinu og þeirri þjónustu sem verið er að veita skiptir starfsfólk skólans miklu máli.

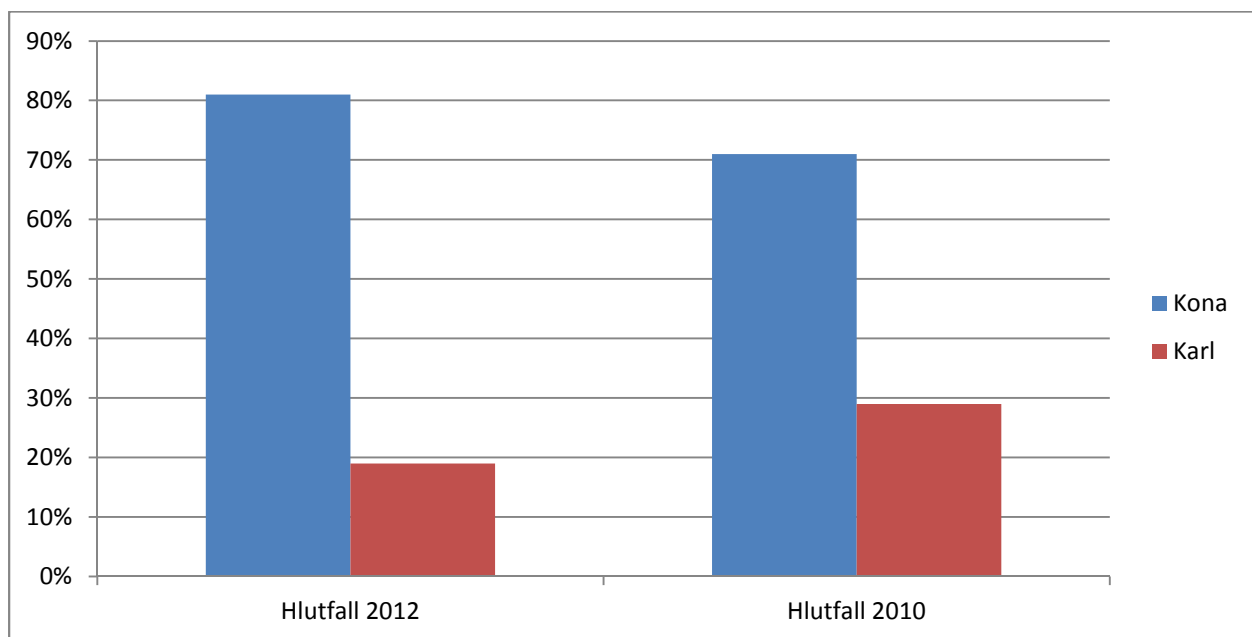
Niðurstöður könnunar

Bakgrunnspurningar:

Ég er:

Tafla 1

	Hlutfall 2012	Hlutfall 2010
Kona	81%	71%
Karl	19%	29%
	100%	100%



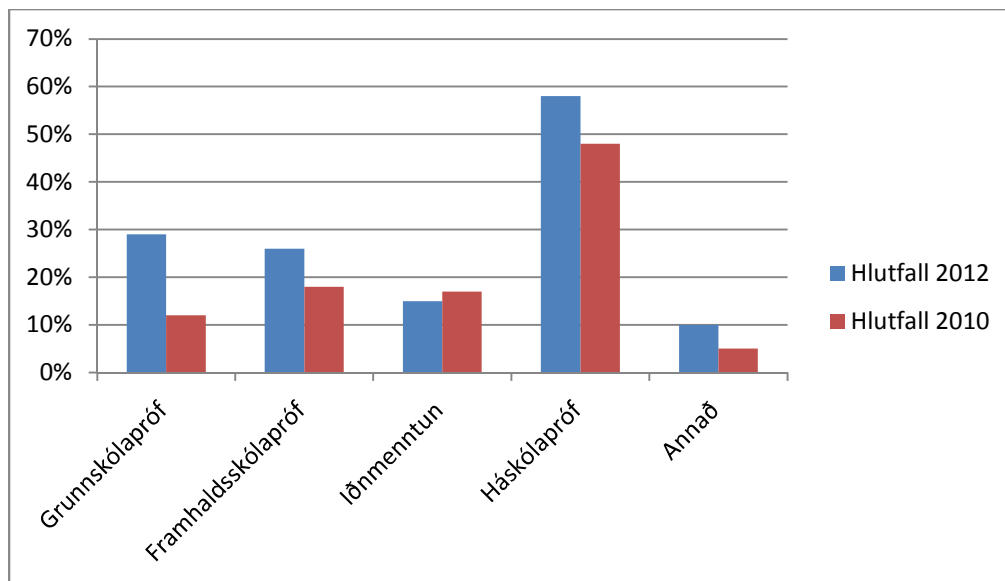
Mynd 1

Hvaða menntun hefur þú?

Tafla 2

	Hlutfall 2012	Hlutfall 2010
Grunnskólapróf	29%	12%
Framhaldsskólapróf	26%	18%
Iðnmenntun	15%	17%
Háskólapróf	58%	48%
Annað	10%	5%

Menntun foreldra:

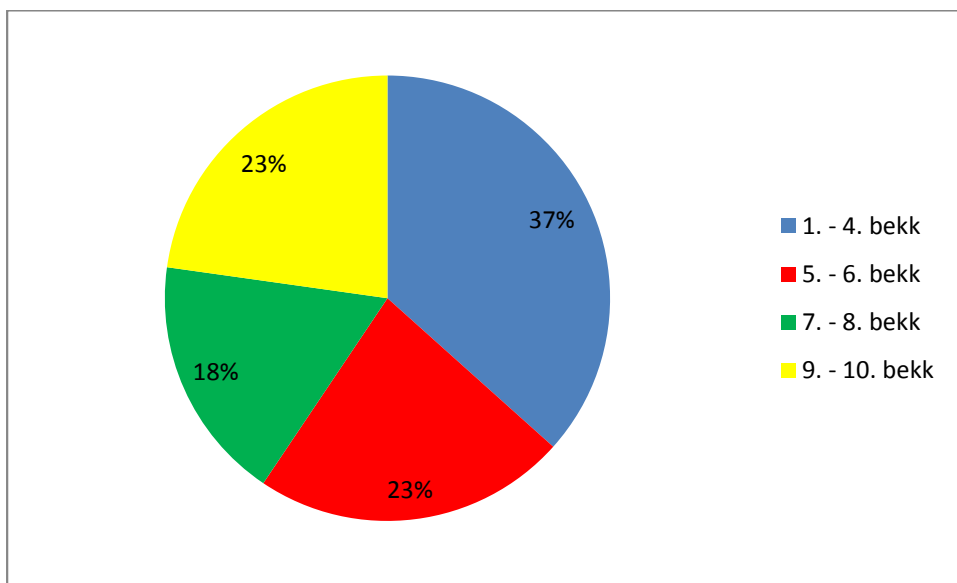


Mynd 2

Ég á barn/börn í:

Tafla 3

Í hvaða bekk er barnið þitt?	Fjöldi	Hlutfall
1. - 4. bekk	168	37%
5. - 6. bekk	103	23%
7. - 8. bekk	80	18%
9. - 10. bekk	102	23%
	453	101%



Mynd 3

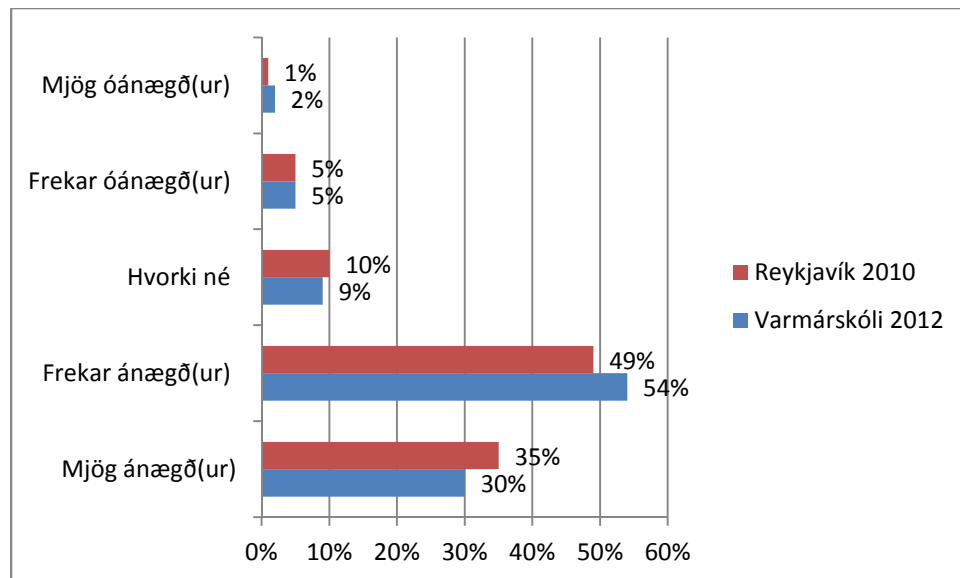
Ertu ánægð(ur) eða óánægð(ur) með Varmárskóla?

Tafla 4

Ertu ánægð(ur) eða óánægð(ur) með Varmárskóla?	Fjöldi	Hlutfall
Mjög ánægð(ur)	137	30%
Frekar ánægð(ur)	245	54%
Hvorki né	40	9%
Frekar óánægð(ur)	21	5%
Mjög óánægð(ur)	8	2%
Ekkert svar	2	0%
	453	100%

Meðaltal: 4,07 (Mjög ánæg(ur)=5, Mjög óánægð(ur)=1)

Svör forráðamanna við spurninguna um hvort þeir sé ánægð(ir) eða óánægð(ir) með skólann bornar saman við svör forráðamenn í Reykjavík 2010.



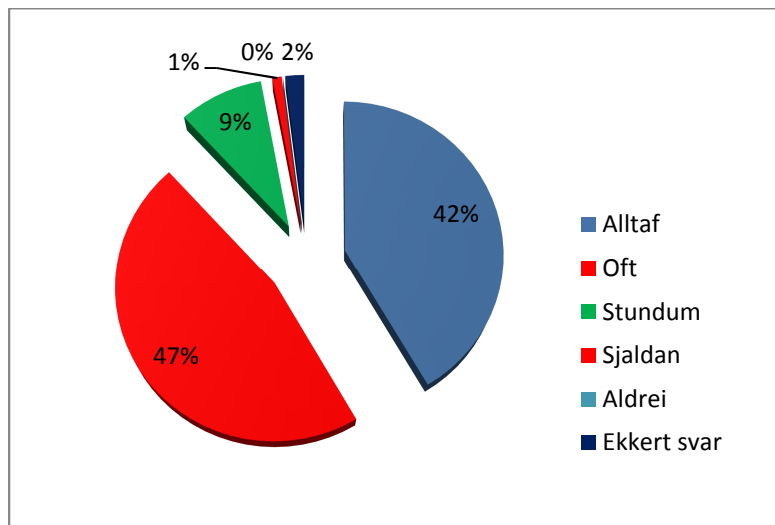
Mynd 4

Virðing við nemenda:

Tafla 5

Finnt þér starfsfólk skólans (stjórnendur, kennarar og annað starfsfólk) koma fram við barnið þitt af virðingu og sanngirni?	Fjöldi	Hlutfall
Alltaf	190	42%
Oft	211	47%
Stundum	39	9%
Sjaldan	4	1%
Aldrei	0	0%
Ekkert svar	9	2%
	453	101%

Meðaltal: Varmárskóli 2012: 4,3 2010: 4,3 (Alltaf=5, Aldrei=1)



Mynd 5

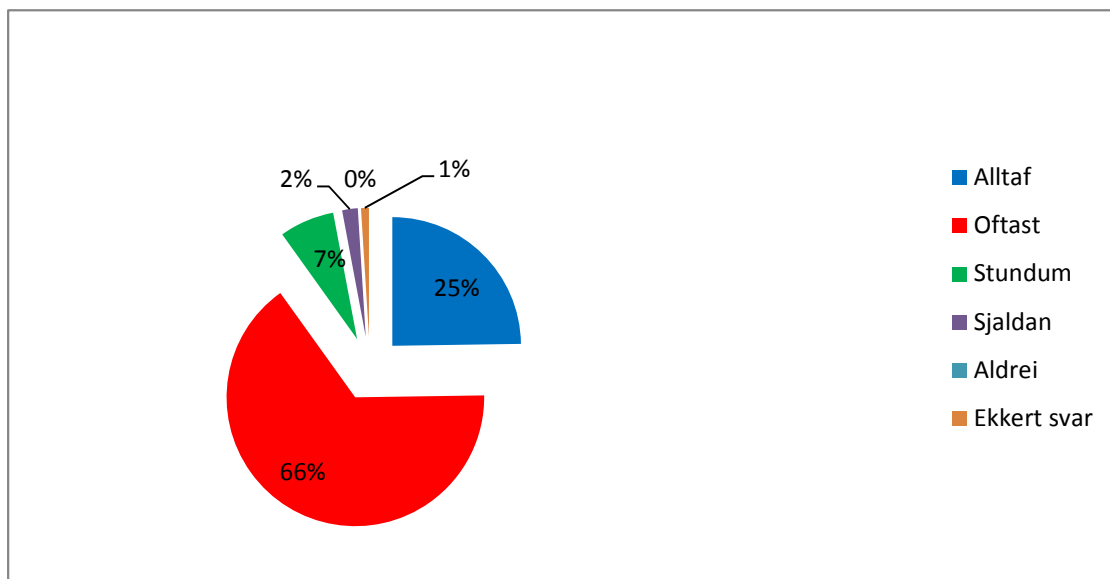
Líðan nemenda:

Hvernig telur þú að barninu þínu líði?

Tafla 6

Telur þú að barninu þínu líði alltaf, oftast, stundum, sjaldan eða aldrei vel... [Í skólanum]	Fjöldi	Hlutfall
Alltaf	111	25%
Oftast	297	66%
Stundum	33	7%
Sjaldan	7	2%
Aldrei	0	0%
Ekkert svar	5	1%
	453	101%

Meðaltal 2012: 4,14 (Alltaf=5, Aldrei=1)

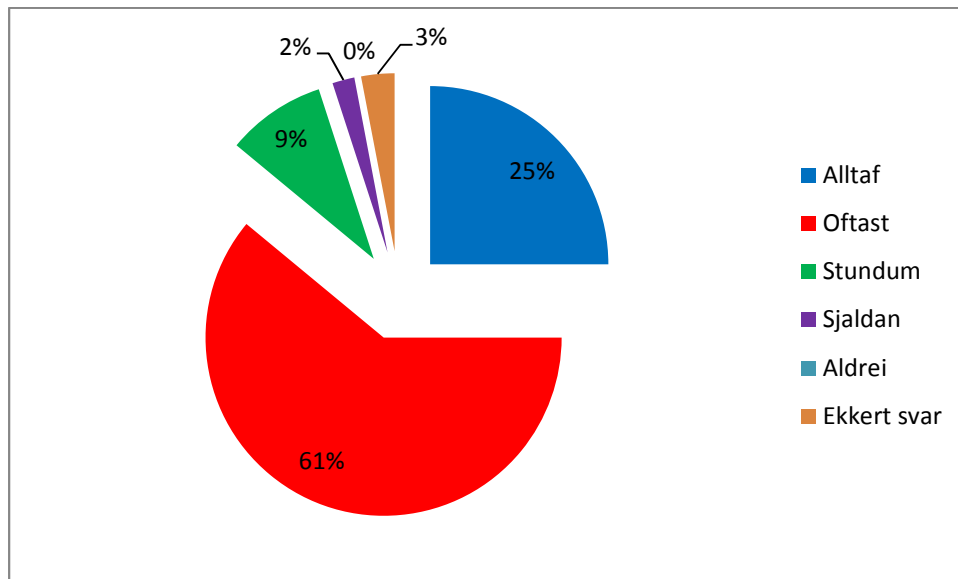


Mynd 6

Tafla 7

Telur þú að barninu þínu líði alltaf, oftast, stundum, sjaldan eða aldrei vel... [Í kennslustundum]		
Svar	Fjöldi	Hlutfall
Alltaf	113	25%
Oftast	277	61%
Stundum	39	9%
Sjaldan	9	2%
Aldrei	1	0%
Ekkert svar	14	3%

Meðaltal Varmárskóli 2012: 4,12 (Alltaf=5, Aldrei=1)

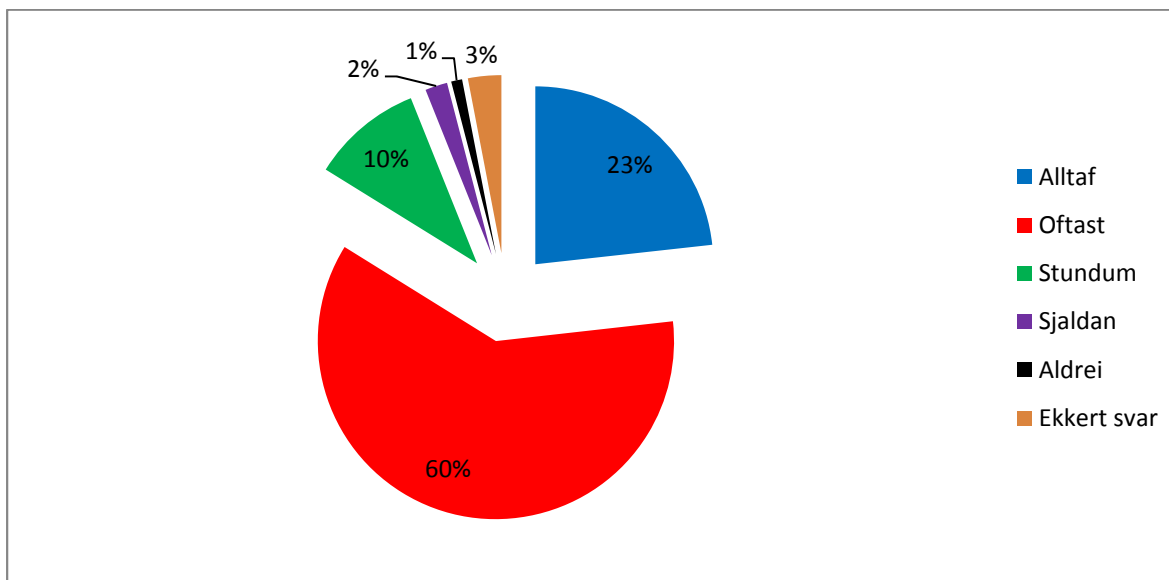


Mynd 7

Tafla 8

Telur þú að barninu þínu líði alltaf, oftast, stundum, sjaldan eða aldrei vel... [Í frímínútum]		
Svar	Fjöldi	Hlutfall
Alltaf	106	23%
Oftast	274	60%
Stundum	46	10%
Sjaldan	10	2%
Aldrei	3	1%
Ekkert svar	14	3%
	453	

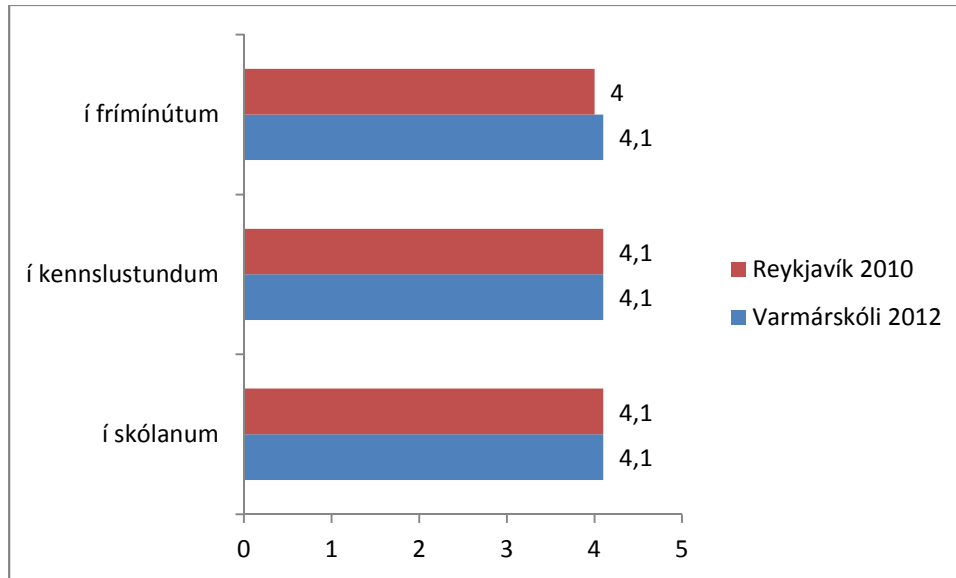
Meðaltal 2012: 4,07 (Alltaf=5, Aldrei=1)



Mynd 8

Meðaltal 2010: Í foreldrakönnunna 2010 var spurt hvernig foreldrar töldu að barninu sínu líði í deildinni, en ekki í skólanum, kennslustundum eða frímínútum. Hér var meðaltalið: 1. – 6. bekk: 4,39 7. – 10. bekk: 4,14

Svör forráðamanna við spurningunni: **Telur þú að barninu þínu líði alltaf, oftast, stundum, sjaldan eða aldrei vel...** bornar saman við svör forráðamanna í Reykjavík 2010. Meðaltal. (*Alltaf=5, Aldrei=1*)

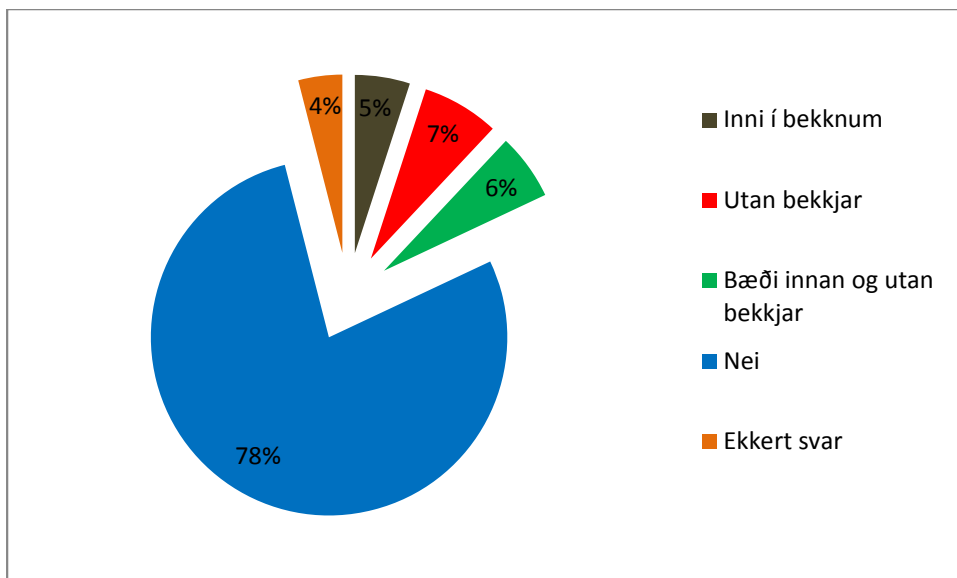


Mynd 9

Sérkennsla/stuðningur:

Tafla 9

Hefur barnið þitt fengið sérkennslu/stuðning á skólaárinu?	Fjöldi	Hlutfall
Svar		
Inni í bekknum	23	5%
Utan bekkjar	33	7%
Bæði innan og utan bekkjar	25	6%
Nei	355	78%
Ekkert svar	17	4%
	453	



Mynd 10

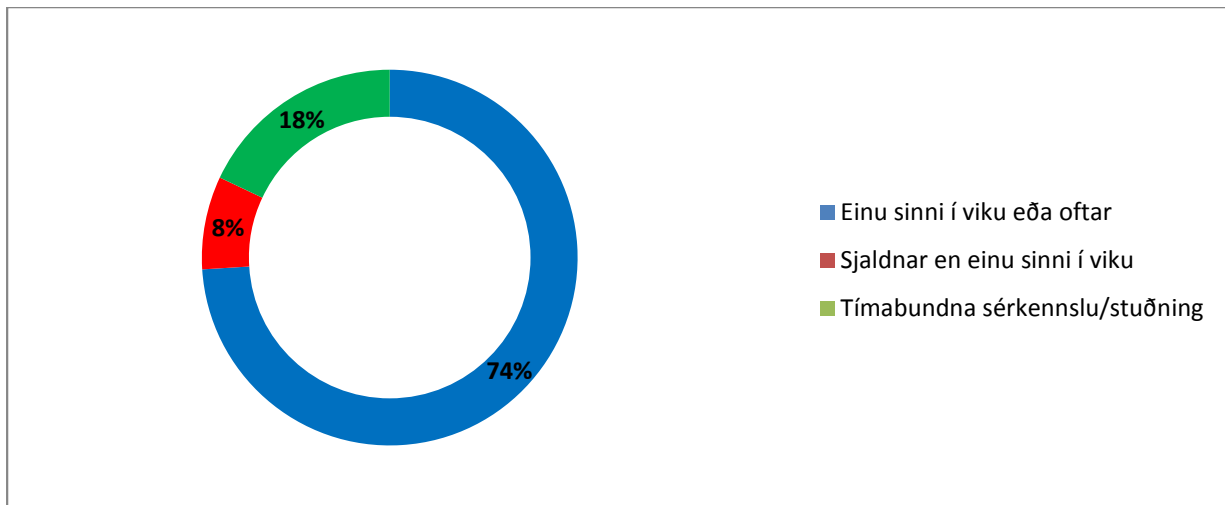
Tafla 10

Hversu mikla sérkennslu/stuðning/sérúrræði fékk barnið?	Fjöldi	Hlutfall
Svar		
Einu sinni í viku eða oftár	53	12%
Sjaldnar en einu sinni í viku	6	1%
Tímabundna sérkennslu/stuðning	13	3%
Ekkert svar	20	4%
Ekki lokið eða ekki sýnd	361	80%
	453	

15,9% nemendur hefur fengið sérkennslu/stuðning/sérúrræði og í töflu 11 sést hversu mikið þetta hefur verið í framkvæmd.

Tafla 11

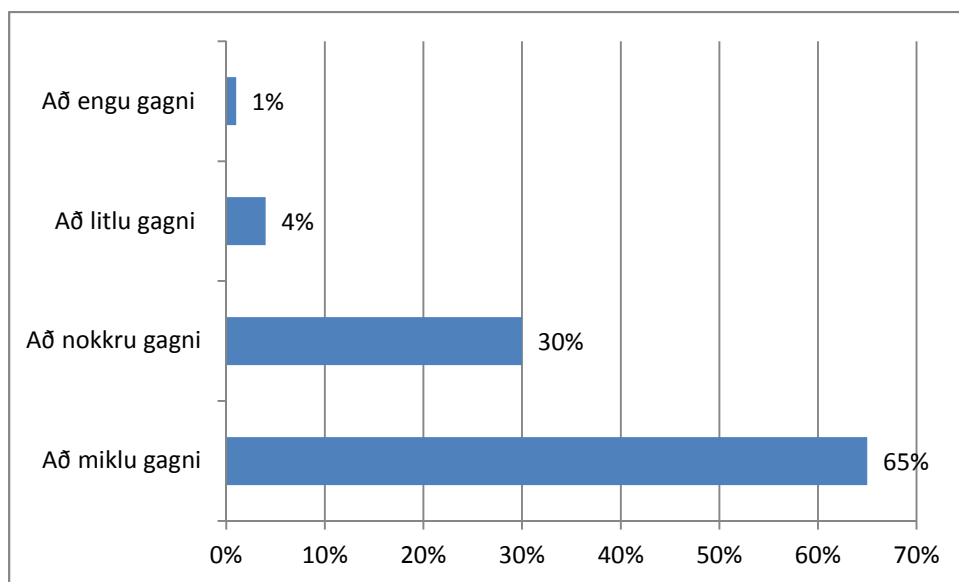
Hversu mikla sérkennslu/stuðning/sérúrræði fékk barnið?	Fjöldi	Hlutfall
Svar		
Einu sinni í viku eða oftár	53	74%
Sjaldnar en einu sinni í viku	6	8%
Tímabundna sérkennslu/stuðning	13	18%
	72	



Mynd 11

Tafla 12

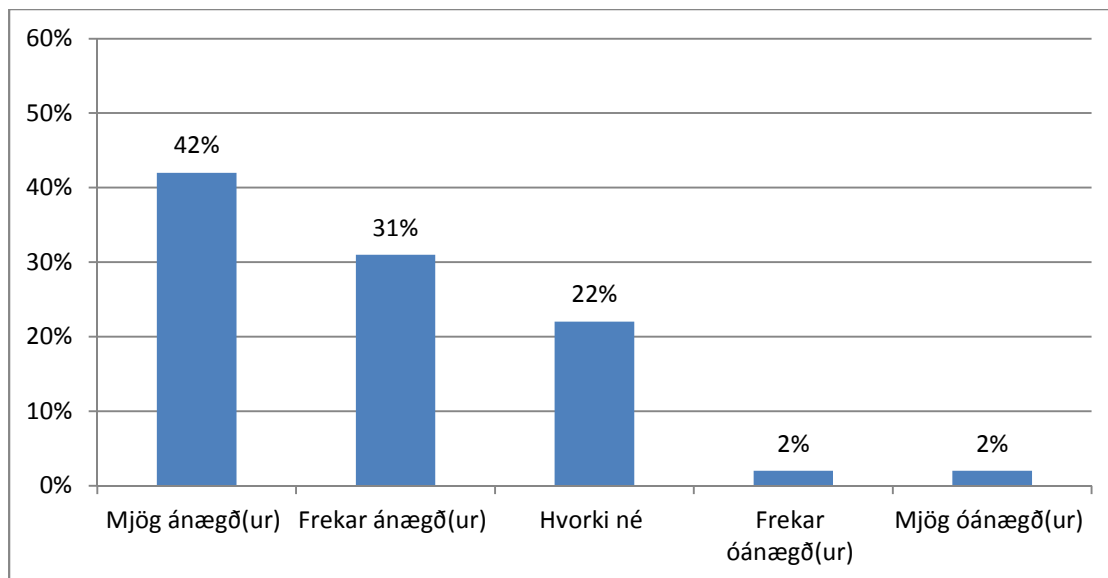
Telur þú að sérkennslan/stuðningurinn hafi komið að miklu, nokkru, litlu eða engu gagni?		
Svar	Fjöldi	Hlutfall
Að miklu gagni	50	65%
Að nokkru gagni	23	30%
Að litlu gagni	3	4%
Að engu gagni	1	1%
	77	



Mynd 12. Telur þú að sérkennslan/stuðningurinn hafi komið að miklu, nokkru, litlu eða engu gagni?

Tafla 13

Hversu ánægð(ur) eða óánægð(ur) ertu með sérkennsluna/stuðninginn?	Fjöldi	Hlutfall
Mjög ánægð(ur)	37	42%
Frekar ánægð(ur)	28	31%
Hvorki né	20	22%
Frekar óánægð(ur)	2	2%
Mjög óánægð(ur)	2	2%
	89	

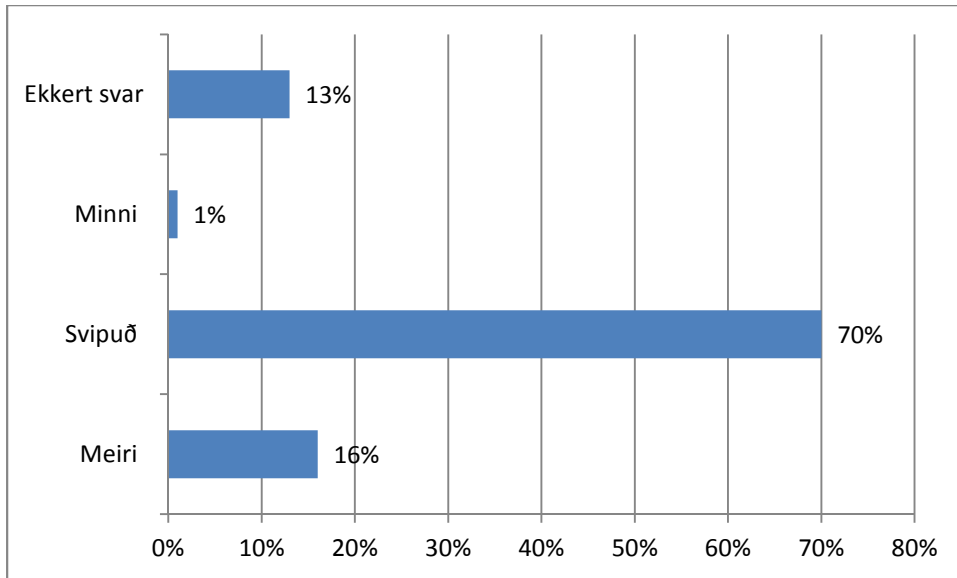


Mynd 13. Hversu ánægð(ur) eða óánægð(ur) ertu með sérkennsluna/stuðninginn?

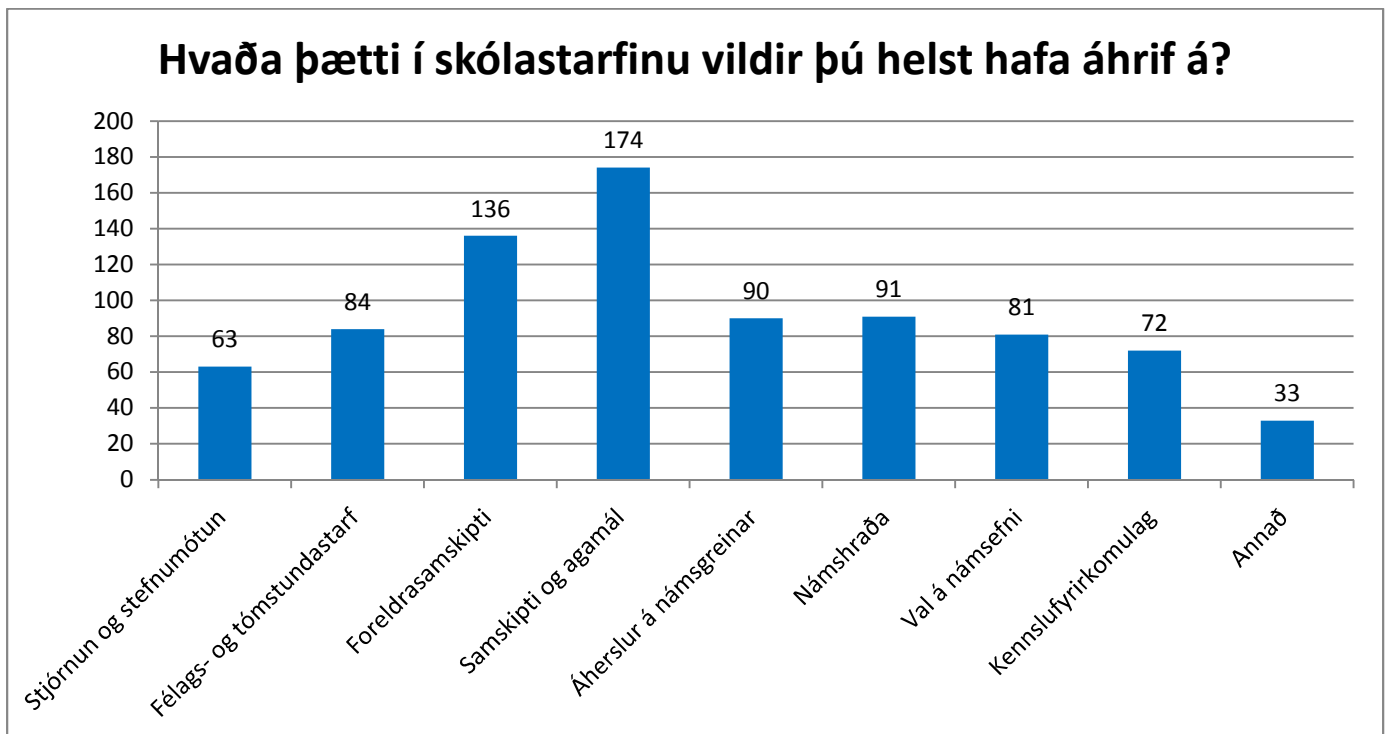
Áhrif foreldra á skólastarfinu

Tafla 14

Vildir þú sem foreldri hafa meiri, svipuð eða minni áhrif á skólastarf en nú er?	Fjöldi	Hlutfall
Svar		
Meiri	72	16%
Svipuð	317	70%
Minni	3	1%
Ekkert svar	61	13%
Ekki lokið eða ekki sýnd	0	0%
	453	



Mynd 14. Vildir þú sem foreldri hafa meiri, svipuð eða minni áhrif á skólastarf en nú er?



Mynd 15.

Samskipti og skólastarf

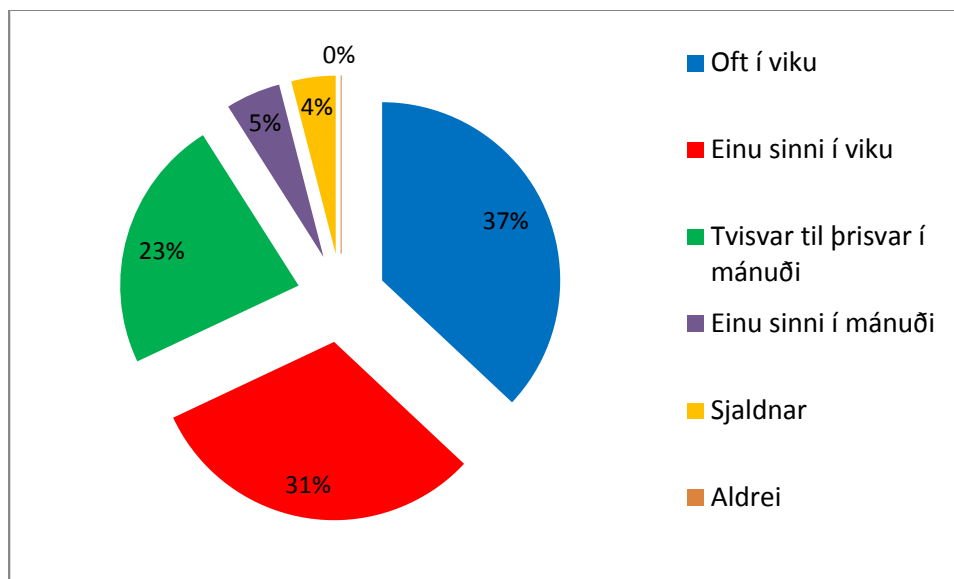
Upplýsingagjöf:

Mentor:

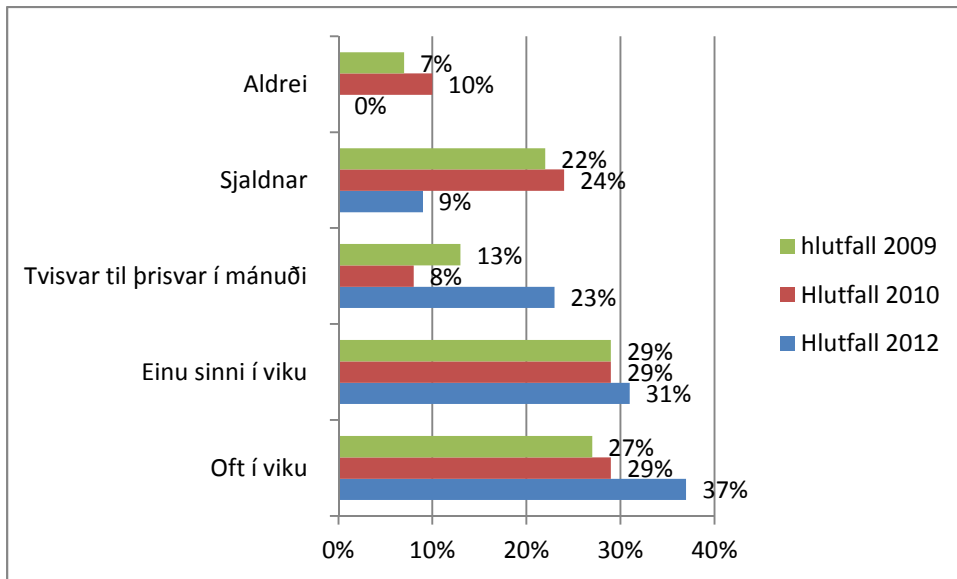
Tafla 15.

Hversu oft, ef einhvern tíma, hefur þú farið inn á Mentor á þessu skólaári?	Fjöldi	Hlutfall
Svar		
Oft í viku	65	14%
Einu sinni í viku	54	12%
Tvisvar til þrisvar í mánuði	40	9%
Einu sinni í mánuði	9	2%
Sjaldnar	7	2%
Aldrei	1	0%
Ekkert svar	7	2%
Ekki lokið eða ekki sýnd	270	60%
	453	

62% foreldra/forráðamanna svöruðu ekki spurningunni og á mynd 16 sést hvernig svarhlutfall þeirra 38% sem svöruðu henni dreifðist.

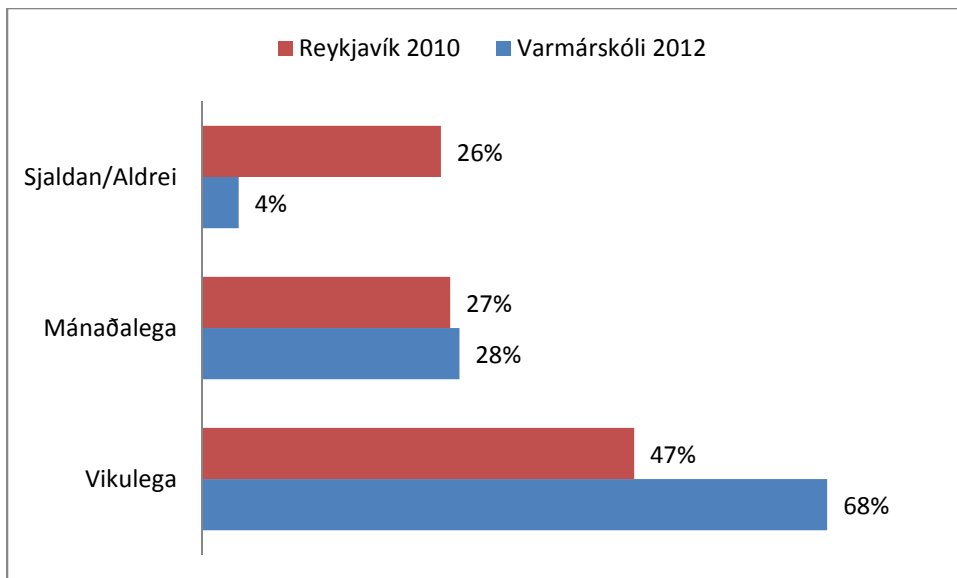


Mynd 16. Hversu oft, ef einhvern tíma, hefur þú farið inn á Mentor á þessu skólaári?

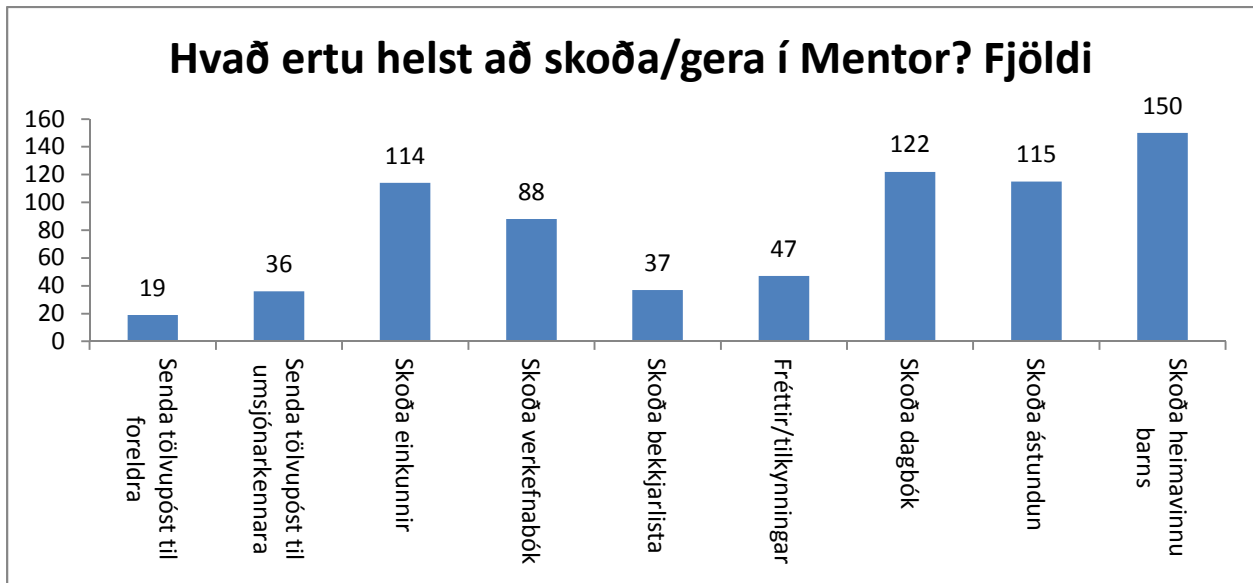


Mynd 17. Hversu oft, ef einhvern tíma, hefur þú farið inn á Mentor á þessu skólaári? Niðurstöður foreldrakönnunar 2009, 2010 og 2012.

Samanburður milli svara kannana sýnir að foreldrar/forráðamenn nota Mentor í auknu mæli. Sóknafæri er hjá þeim sem fer sjaldnar en einu sinni í viku inn á Mentor. Árið 2009 var það 42%, 2010, 42% og 2011, 32% forráðamanna. Mynd 17 sýnir Varmárskóli 2012 borin saman við Reykjavík 2010 og er virkni foreldra í Varmárskóla greinileg.



Mynd 18. Hversu oft, ef einhvern tíma, hefur þú farið inn á Mentor á þessu skólaári? Varmárskóli 2012 borin saman við Reykjavík 2010.



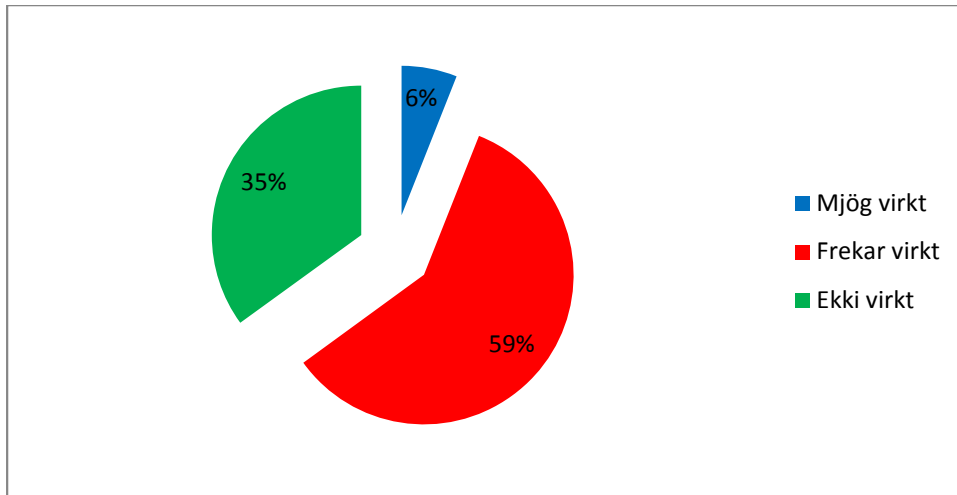
Mynd 19. Hvað ertu helst að skoða/gera í Mentor?

Tafla 16

Hversu virkt er starfsfólk skólans í að setja upplýsingar inn á Mentor? Um bekkinn almennt:		
Svar	Fjöldi	Hlutfall
Mjög virkt	9	2%
Frekar virkt	96	21%
Ekki virkt	57	13%
Ekkert svar	21	5%
Ekki lokið eða ekki sýnd	270	60%
	453	

37 foreldrar skrifuðu athugasemdir við þessari spurningu og má sjá þær í viðauka 1.

162 (36%) foreldrar/forráðamenn svöruðu spurningunni og má sjá virkni starfsfólks skólans á mynd 18.

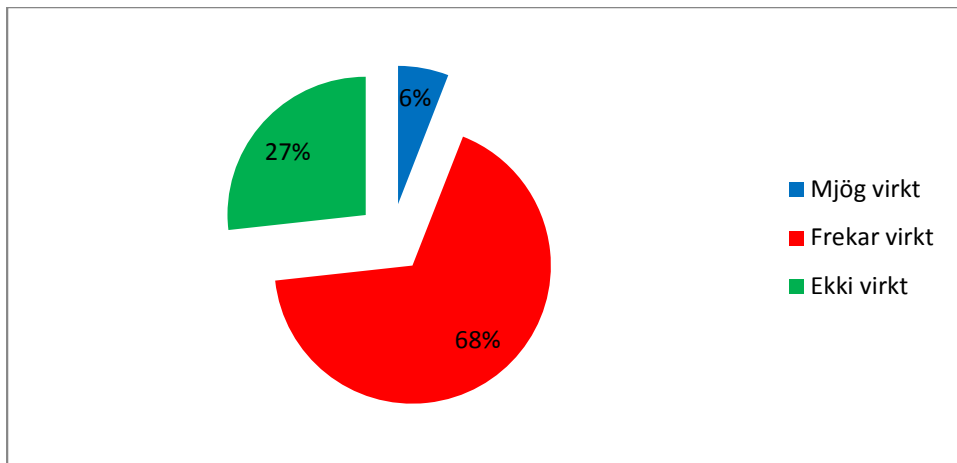


Mynd 20. Hversu virkt er starfsfólk skólans í að setja upplýsingar inn á Mentor? Um bekkinn almennt:

Tafla 17

Hversu virkt er starfsfólk skólans í að setja upplýsingar inn á Mentor? Um barnið þitt:		
Svar	Fjöldi	Hlutfall
Mjög virkt	9	2%
Frekar virkt	109	24%
Ekki virkt	43	9%
Ekkert svar	22	5%
Ekki lokið eða ekki sýnd	270	60%
	453	

161 (35%) foreldri/forráðamaður svöruðu spurningunni og má sjá virkni starfsfólks skólans á mynd 19.



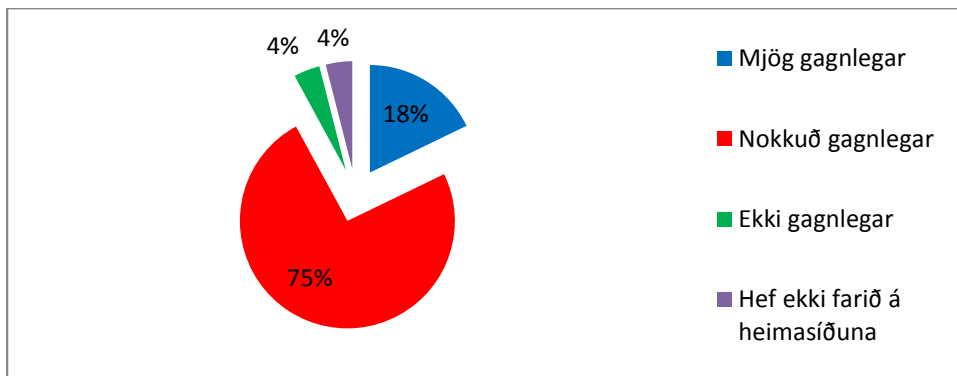
Mynd 21. Hversu virkt er starfsfólk skólans í að setja upplýsingar inn á Mentor? Um barnið þitt:

Heimasíða Varmárskóla

Tafla 18

Finnast þér upplýsingar á heimasíðu skólans gagnlegar?	Talið	Prósent
Svar		
Mjög gagnlegar	74	16%
Nokkuð gagnlegar	313	69%
Ekki gagnlegar	17	4%
Hef ekki farið á heimasíðuna	15	3%
Ekkert svar	34	8%
Ekki lokið eða ekki sýnd	0	0%

92% foreldrar/forráðamenn svöruðu spurningunni og má sjá þetta á mynd 22.

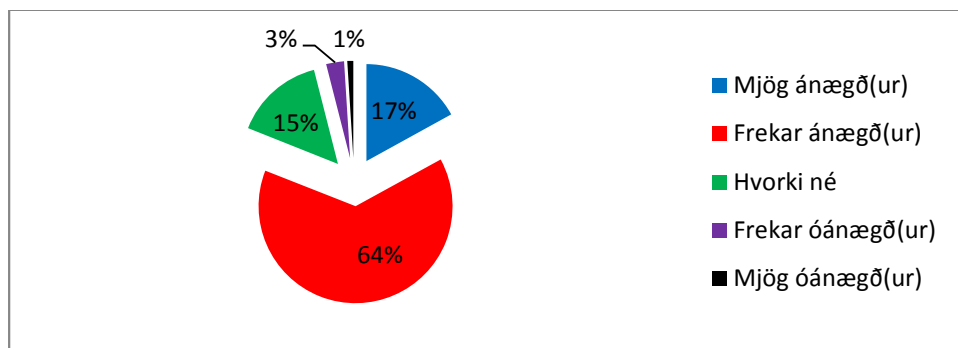


Mynd 22. Finnast þér upplýsingar á heimasíðu skólans gagnlegar?

Tafla 19

Ertu almennt ánægð(ur) eða óánægð(ur) með upplýsingagjöf skólans?		
Svar	Fjöldi	Hlutfall
Mjög ánægð(ur)	75	17%
Frekar ánægð(ur)	279	62%
Hvorki né	66	15%
Frekar óánægð(ur)	11	2%
Mjög óánægð(ur)	4	1%
Ekkert svar	18	4%
Ekki lokið eða ekki sýnd	0	0%

Meðaltal 2012: 3,94 (Mjög ánægð(ur)=5, Mjög óánægð(ur)=1)



Mýnd 23. Ertu almennt ánægð(ur) eða óánægð(ur) með upplýsingagjöf skólans?

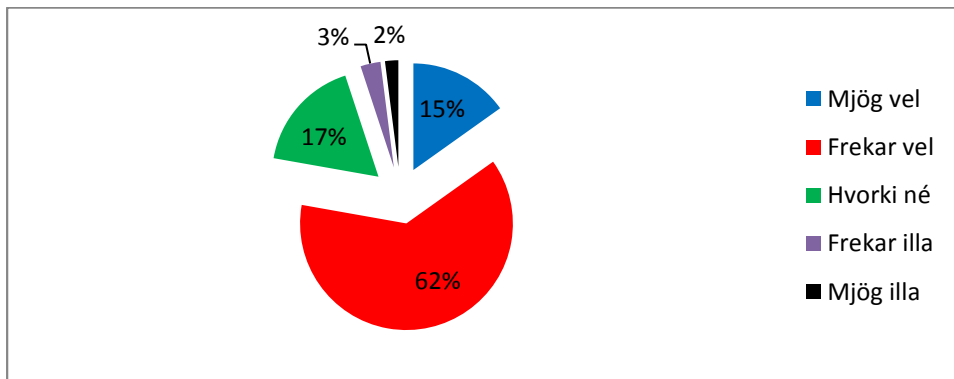
Stjórnun í Varmárskóla

Tafla 20

Telur þú að skólanum sé vel eða illa stjórnað?	Fjöldi	Hlutfall
Svar		
Mjög vel	69	15%
Frekar vel	271	60%
Hvorki né	75	17%
Frekar illa	13	3%
Mjög illa	7	2%
Ekkert svar	18	4%

Meðaltal 2012: 3,88

96% svöruðu spurningunni og má sjá hvernig svörin dreifðust á mynd 24. Meirihluti forráðamanna (77%) finnst að Varmárskóla sé vel stjórnað. Í Reykjavík 2010 var þetta svarhlutfall 75,6%.



Mynd 24. Telur þú að skólanum sé vel eða illa stjórnað?

Umsjónarkennarinn

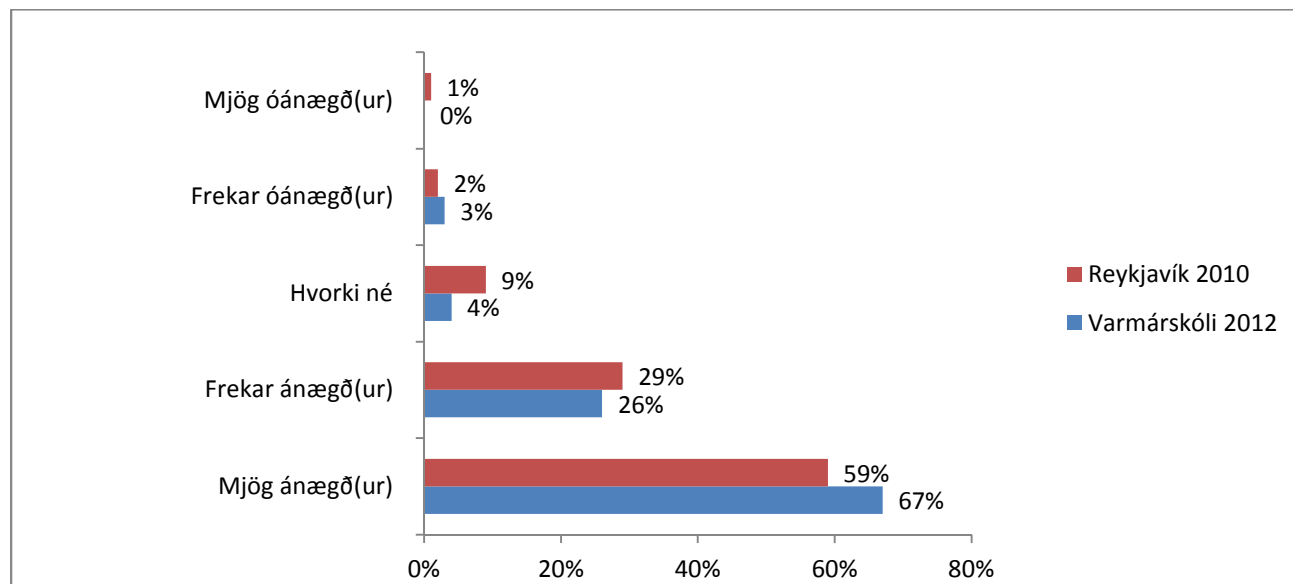
Tafla 21

Hversu ánægð(ur) eða óánægð(ur) ertu með viðmót umsjónarkennara í samskiptum við barnið?	Fjöldi	Hlutfall
Svar		
Mjög ánægð(ur)	294	67%
Frekar ánægð(ur)	115	26%
Hvorki né	19	4%
Frekar óánægð(ur)	12	3%
Mjög óánægð(ur)	1	0%

Meðaltal 2012: 4,56 - Meðaltal Reykjavík 2010: 4,4

(Mjög ánægð(ur)=5, Mjög óánægð(ur)=1)

441 (97%) svöruðu spurninguna **Hversu ánægð(ur) eða óánægð(ur) ertu með viðmót umsjónarkennara í samskiptum við barnið?** og má sjá hvernig svörin dreifast í samanburði við könnunina frá Reykjavík 2010 á mynd 25. Fleiri forráðamenn í Varmárskóla en í Reykjavík eru ánægðir með viðmót umsjónarkennara og er munurinn um 5 prósentustigum hærrí hjá Varmárskóla.



Mynd 25. Hversu ánægð(ur) eða óánægð(ur) ertu með viðmót umsjónarkennara í samskiptum við barnið?

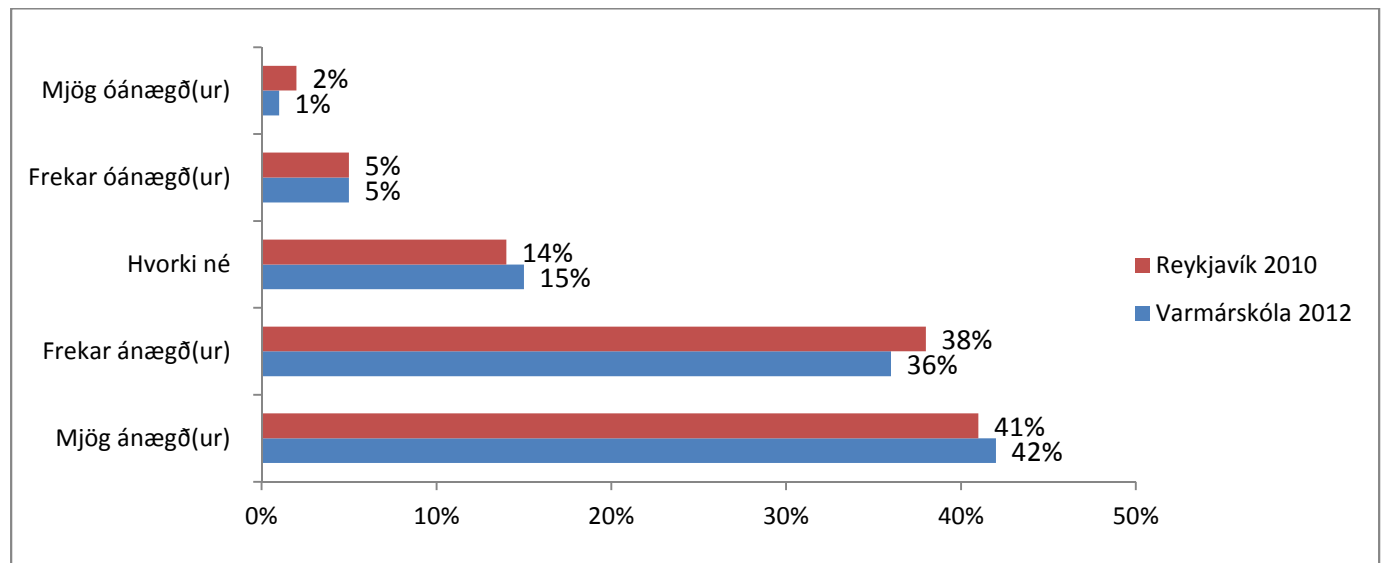
442 (98%) forráðamenn svöruðu spurningunni: **Hversu ánægð(ur) eða óánægð(ur) ertu með upplýsingastreymi frá umsjónarkennara um barnið?** Í töflu 22 má sjá að 78% eru ánægð(ur) með upplýsingastreymi umsjónarkennara um barnið og er það svipaðar niðurstöður og í könnuninni frá Reykjavík 2010 (77%). Á mynd 26 má sjá hvernig svörin dreifast.

Tafla 22

Hversu ánægð(ur) eða óánægð(ur) ertu með upplýsingastreymi frá umsjónarkennara um barnið?		
Svar	Fjöldi	Hlutfall
Mjög ánægð(ur)	187	42%
Frekar ánægð(ur)	161	36%
Hvorki né	65	15%
Frekar óánægð(ur)	23	5%
Mjög óánægð(ur)	6	1%

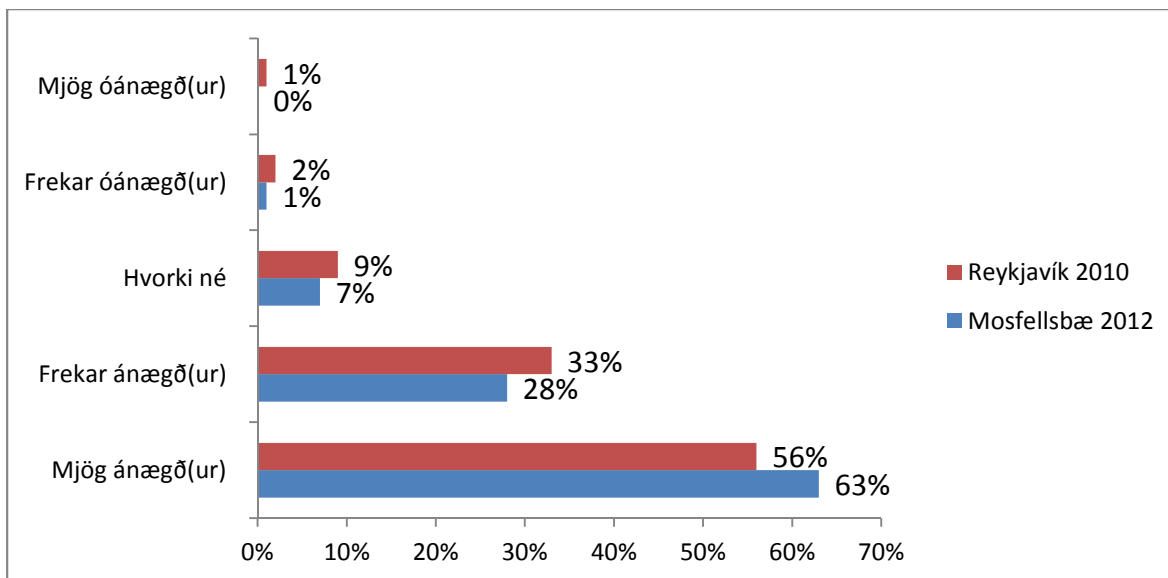
Meðaltal: Varmárskóli 2012: 4,18 - Reykjavík 2010: 4,1

(Mjög ánægð(ur)=5, Mjög óánægð(ur)=1)



Mynd 26. Hversu ánægð(ur) eða óánægð(ur) ertu með upplýsingastreymi frá umsjónarkennara um barnið?

430 (95%) forráðamenn svöruðu spurningunni: **Hversu ánægð(ur) eða óánægð(ur) ertu með hvernig gengur að ná sambandi við umsjónarkennara?** Á mynd 27 má sjá að 91% eru ánægð(ur) með hvernig gengur að ná í umsjónarkennara í Varmárskóla og er það svipaðar niðurstöður og í könnuninni frá Reykjavík 2010 (89%). Á mynd 27 má sjá nánar hvernig svörin dreifist.



Mynd 27. Hversu ánægð(ur) eða óánægð(ur) ertu með hvernig gengur að ná sambandi við umsjónarkennara?

Meðaltal: Varmárskóli 2012: 4,52 – Reykjavík 2010: 4,4

(Mjög ánægð(ur)=5, Mjög óánægð(ur)=1)

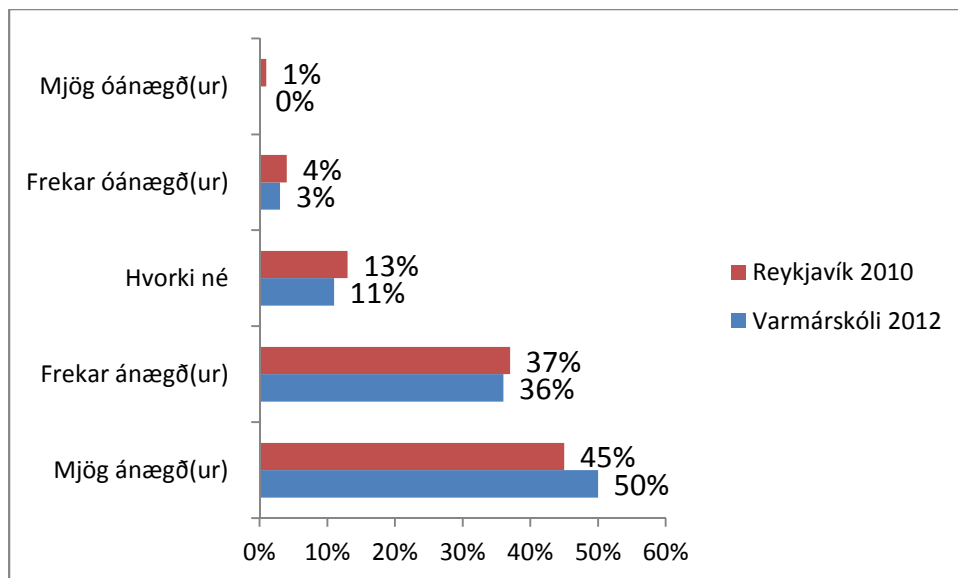
Tafla 23

Hversu ánægð(ur) eða óánægð(ur) ertu með hvernig umsjónarkennari fylgist með frammistöðu barnsins í námi?	Fjöldi	Hlutfall
Svar		
Mjög ánægð(ur)	218	50%
Frekar ánægð(ur)	158	36%
Hvorki né	47	11%
Frekar óánægð(ur)	15	3%
Mjög óánægð(ur)	1	0%
	439	

Meðaltal: Varmárskóli 2012: 4,31 – Reykjavík 2010: 4,2

(Mjög ánægð(ur)=5, Mjög óánægð(ur)=1)

97% forráðamanna svöruðu spurningunni: **Hversu ánægð(ur) eða óánægð(ur) ertu með hvernig umsjónarkennari fylgist með frammistöðu barnsins í námi?** Á mynd 28 má sjá að 86% eru ánægð(ur) með hvernig umsjónarkennari í Varmárskóla fylgjast með frammistöðu nemenda og er það 4 prósentustigum hærrí en könnunin frá Reykjavík 2010 (82%). Á mynd 28 má sjá nánar hvernig svörin dreifast.



Mynd 28. Hversu ánægð(ur) eða óánægð(ur) ertu með hvernig umsjónarkennari fylgist með frammistöðu barnsins í námi?

Tafla 24

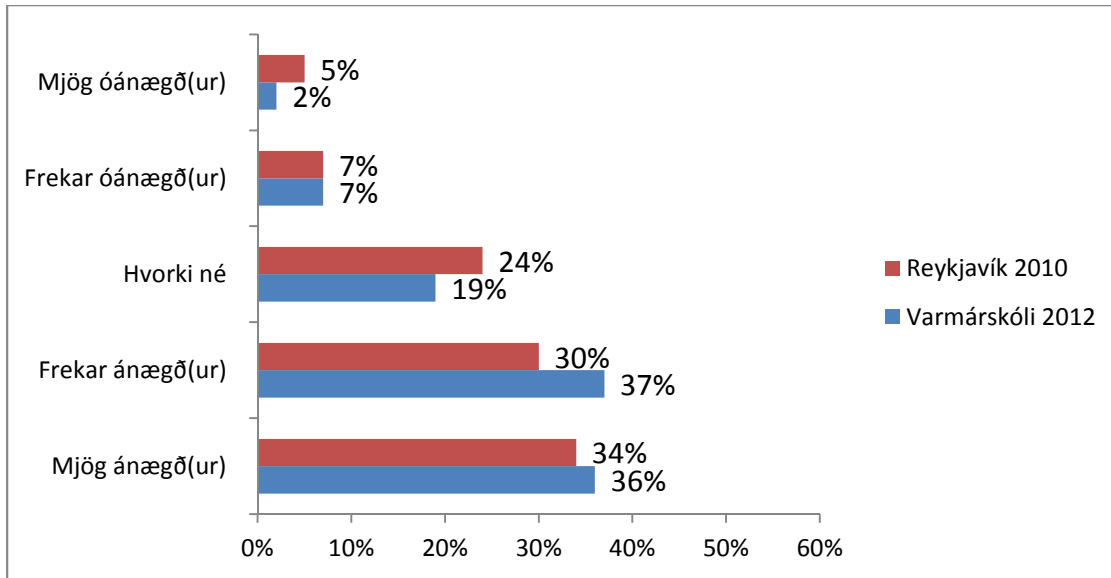
Hversu ánægð(ur) eða óánægð(ur) ertu með hvernig umsjónarkennari upplýsir foreldrahópinn um líðan og samskipti í bekknum?	Fjöldi	Hlutfall
Svar		
Mjög ánægð(ur)	157	36%
Frekar ánægð(ur)	162	37%
Hvorki né	83	19%
Frekar óánægð(ur)	30	7%
Mjög óánægð(ur)	7	2%
	439	

Meðaltal: Varmárskóli 2012: 3,98 - Reykjavík 2010: 3,8

(Mjög ánægð(ur)=5, Mjög óánægð(ur)=1)

97% forráðamanna svöruðu spurningunni: **Hversu ánægð(ur) eða óánægð(ur) ertu með hvernig umsjónarkennari upplýsir foreldrahópinn um líðan og samskipti í bekknum?**

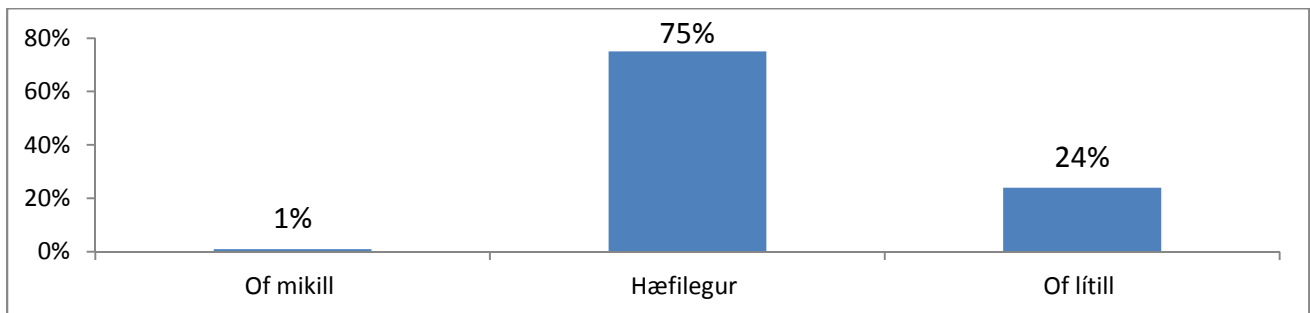
Á mynd 29 má sjá að 73% eru ánægð(ur) með hvernig umsjónarkennari í Varmárskóla upplýsir foreldrahópinn um líðan og samskipti í bekknum og er það 9 prósentustigum hærra en könnunin frá Reykjavík 2010 (64%). Á mynd 29 má sjá nánar hvernig svörin dreifast.



Mynd 29. Hversu ánægð(ur) eða óánægð(ur) ertu með hvernig umsjónarkennari upplýsir foreldrahópin um líðan og samskipti í bekknum?

Agi

438 (97%) forráðamenn svöruðu spurningunni **Finnst þér agi í skólanum vera of mikill, hæfilegur eða of lítill?** Meirihluti (75%) fannst agi í Varmárskóla hæfilegur. Sjá má niðurstöður á mynd 30.

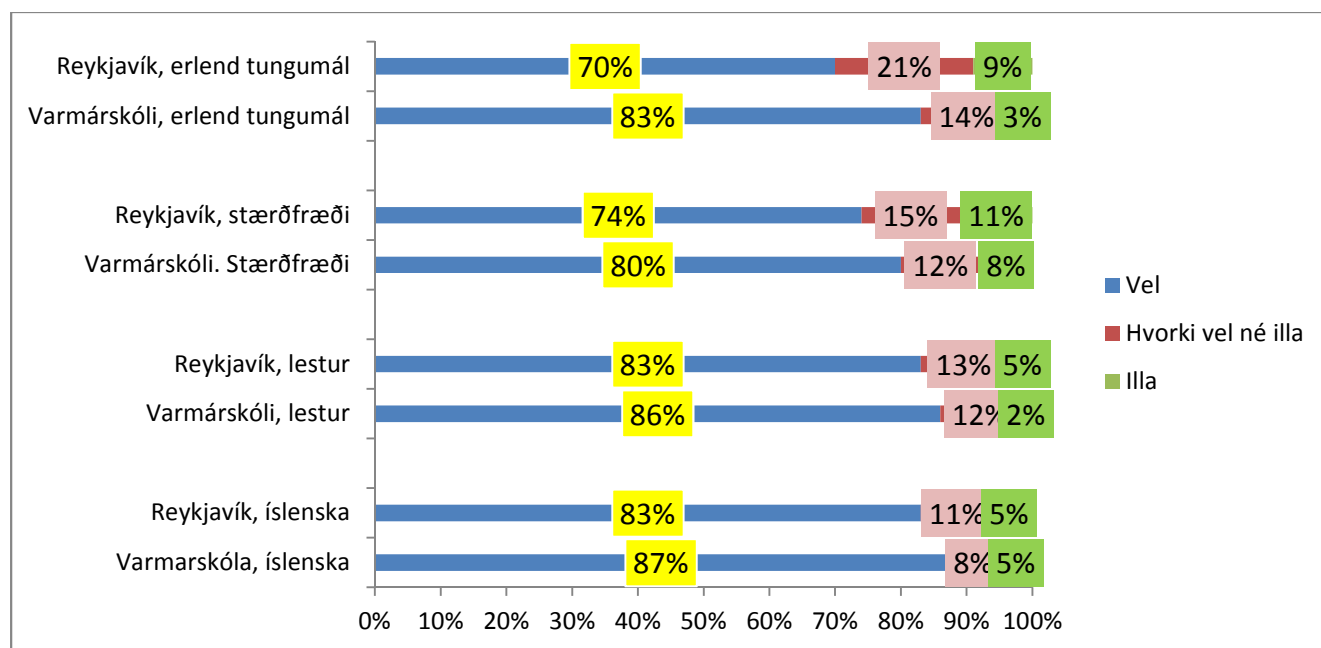


Mynd 30. Finnst þér agi í skólanum vera of mikill, hæfilegur eða of lítill?

Námsgreinar

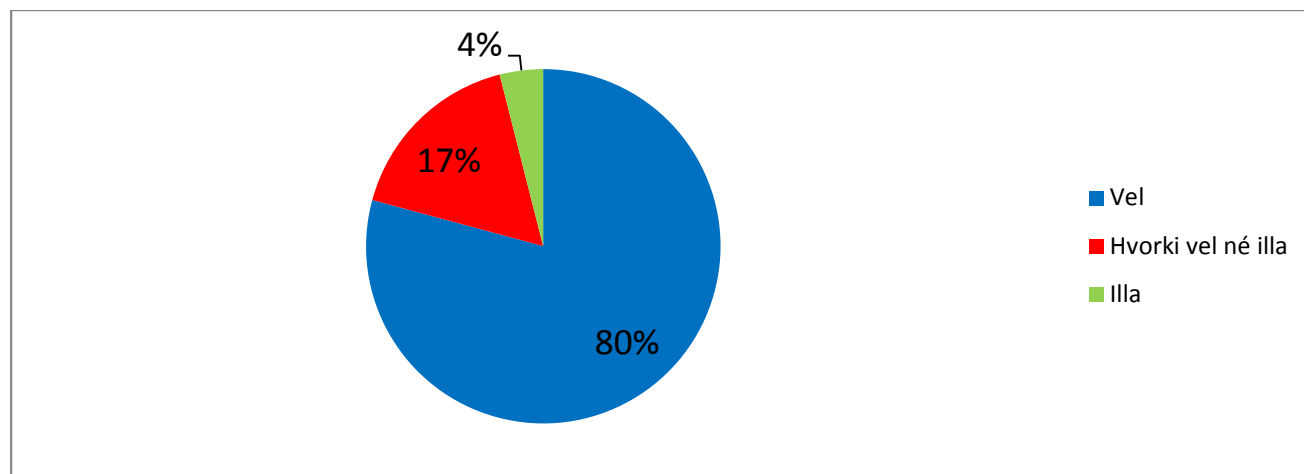
Svarhlutfall forráðamanna við spurningunni: **Hvernig finnst þér skólinn standa sig í að kenna barninu eftirfarandi námsgreinar?** var á milli 84% (erlend tungumál) og 95% (stærðfræði).

Á mynd 31 má sjá svör forráðamanna Varmárskóla borin saman við könnununa frá Reykjavík 2010. Í öllum fjórum námsgreinum finnst fleiri forráðamönnum í Varmárskóla að skólinn standi sig vel en forráðamönnum í Reykjavík. Munurinn er mestur í erlendum tungumálum (13%).



Mynd 31

Hér til viðbótar voru forráðamenn nemenda í Varmárskóla spurðir: **Hvernig finnst þér skólinn standa sig í að kenna barninu náttúruvísindi?** Niðurstöður má sjá á mynd 32.



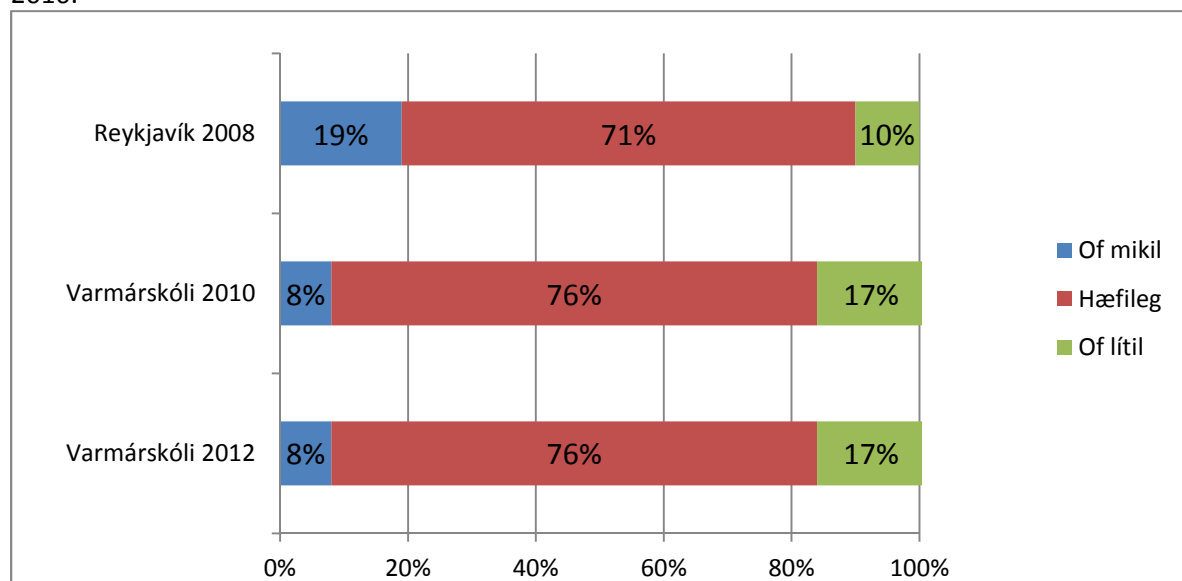
Mynd 32

Hvernig finnst þér skólinn standa sig í að kenna barninu eftirfarandi námsgreinar?	
Meðaltal, Varmárskóla 2012:	
Íslenska	4,24
Lestur	4,26
Stærðfræði	4,10
Erlend tungumál	4,18
Náttúruvísindi	4,11

Afstaða til heimavinnu og prófa

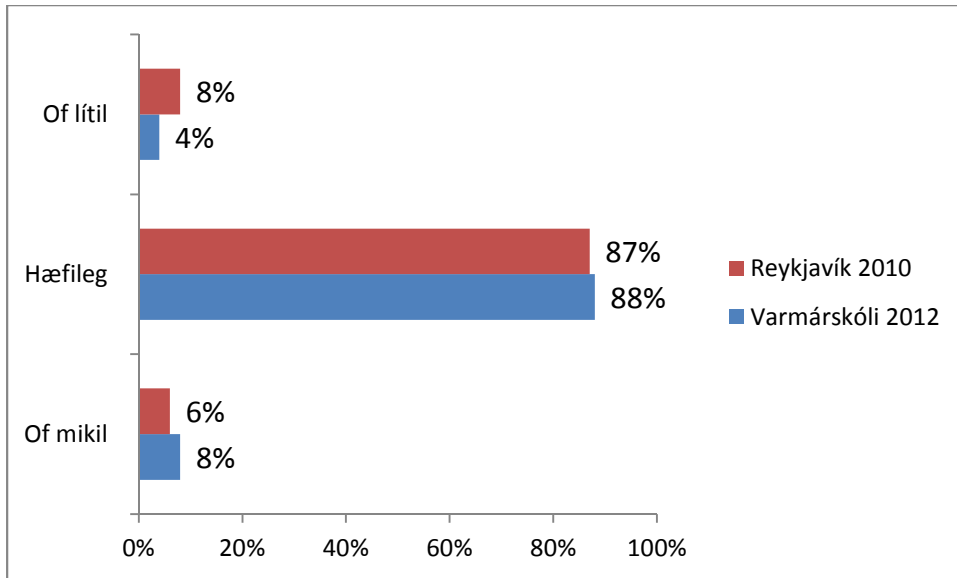
97% forráðamanna svöruðu í könnunni 2012 spurningunni: **Finnst þér heimavinna barnsins vera of mikil, hæfileg eða of lítil?**

Á mynd 33 eru svörin frá Varmárskóla 2010 og 2012 borin saman við svör forráðamanna í Reykjavík 2010.



Mynd 33

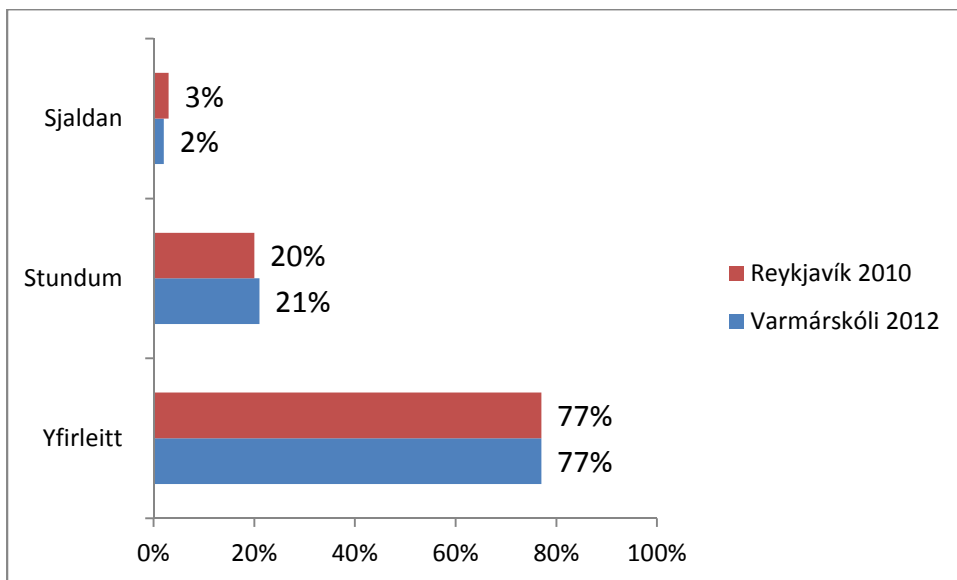
93% forráðamenn svöruðu spurningunni: **Finnst þér áhersla skólans á próf vera of mikil, hæfileg eða of lítil?** Á mynd 34 má sjá hvernig svörin dreifast í samanburði við Reykjavík 2010.



Mynd 34

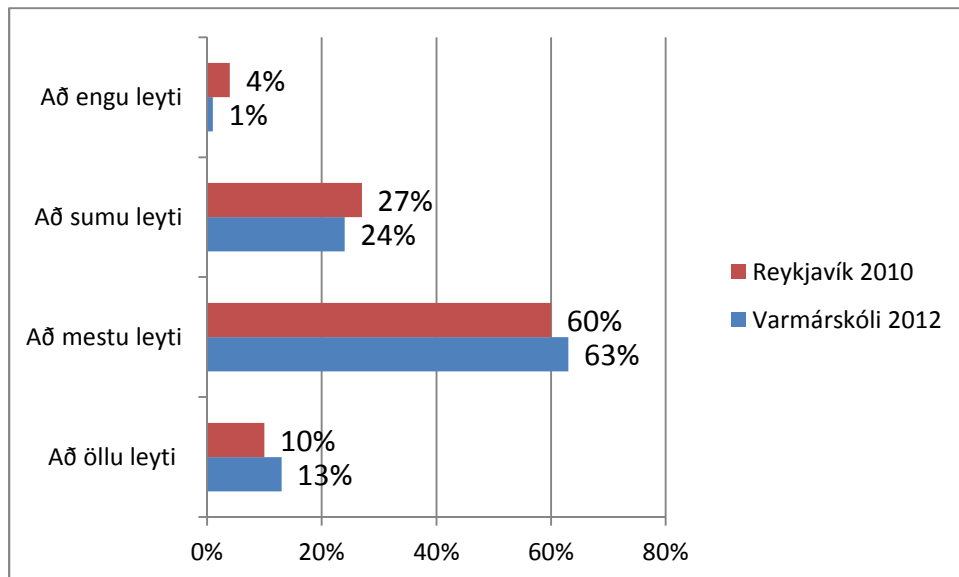
96% þátttakendur svöruðu í könnunni 2012 spurningunni: **Telur þú barnið fá verkefni við hæfi í skólanum?**

Á mynd 35 eru svörin frá Varmárskóla 2012 borin saman við svör forráðamanna í Reykjavík 2010 og eru svör forráðamanna mjög svipuð.



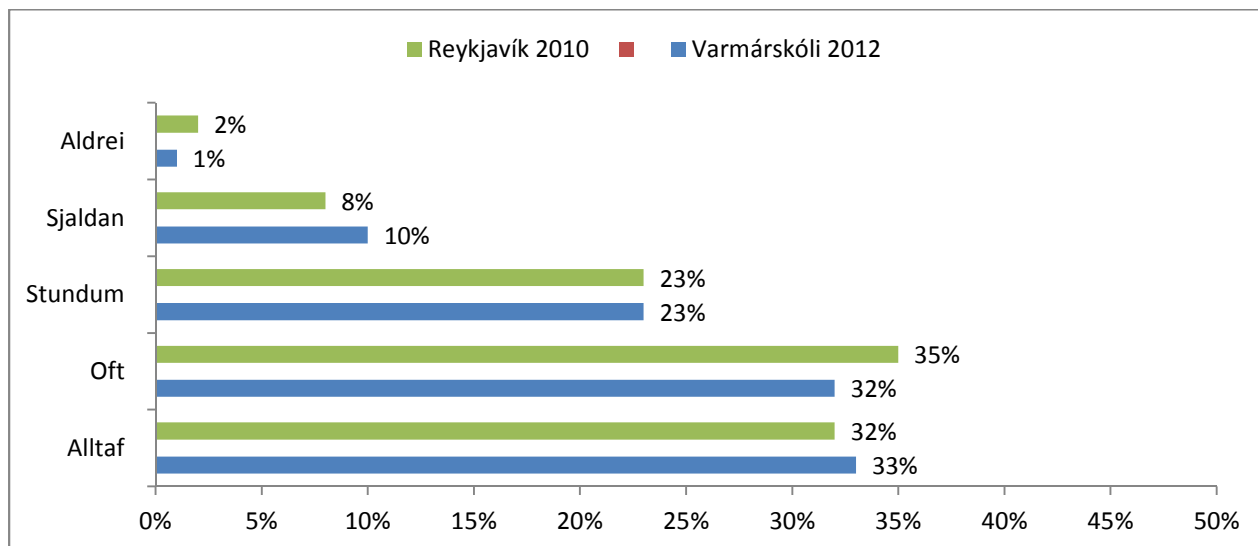
Mynd 35

96% þátttakendur svöruðu í 2012 spurningunni: **Finnst þér námsmat í Varmárskóla gefa þér nægar upplýsingar um námslega stöðu þess?** Á mynd 36 eru svörin frá Varmárskóla 2012 borin saman við svör forráðamanna í Reykjavík 2010. Forráðamönnum í Varmárskóla finnst að þeir fái nægjanlegar upplýsingar um námslega stöðu barnsins þeirra og munar sex prósentustigum.



Mynd 36

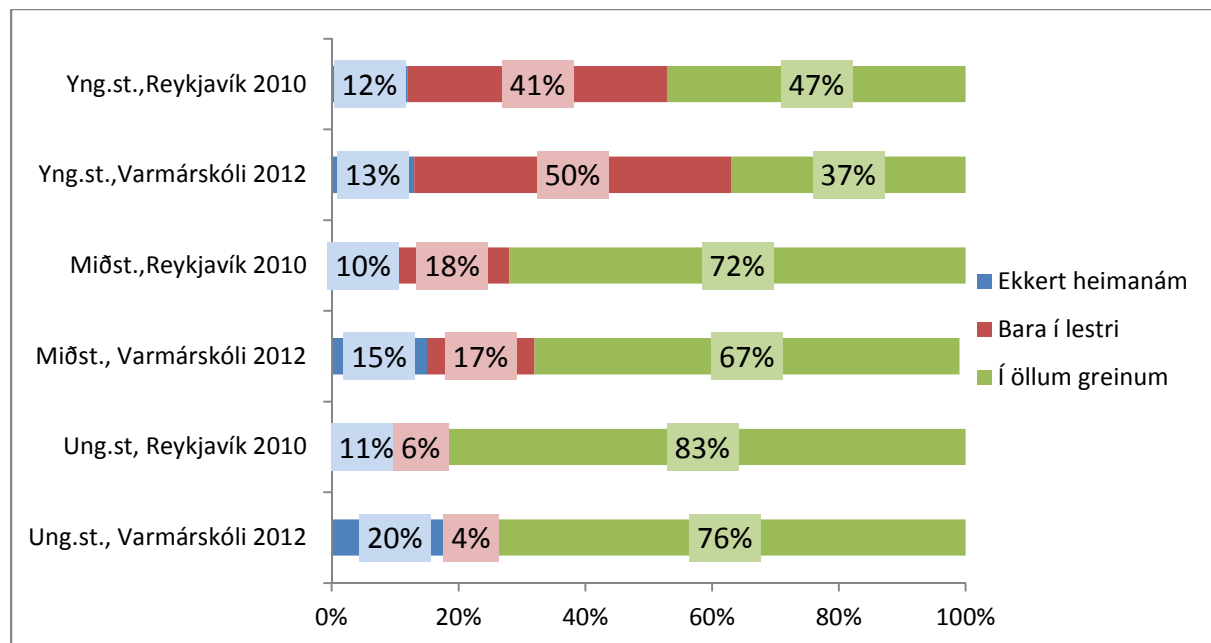
99% þáttakendur svöruðu í 2012 spurningunni: **Hversu oft aðstoðar þú barnið við heimanámið?** Á mynd 37 er svörin frá Varmárskóla 2012 borin saman við svör forráðamanna í Reykjavík 2010.



Mynd 37

Á milli 67%(miðstígg) og 74% (yngsta og unglíngastígg) þátttakendur svöruðu í 2012 spurningunni: **Hvert er viðhorf þitt til heimanáms almennt? Ég vil...**

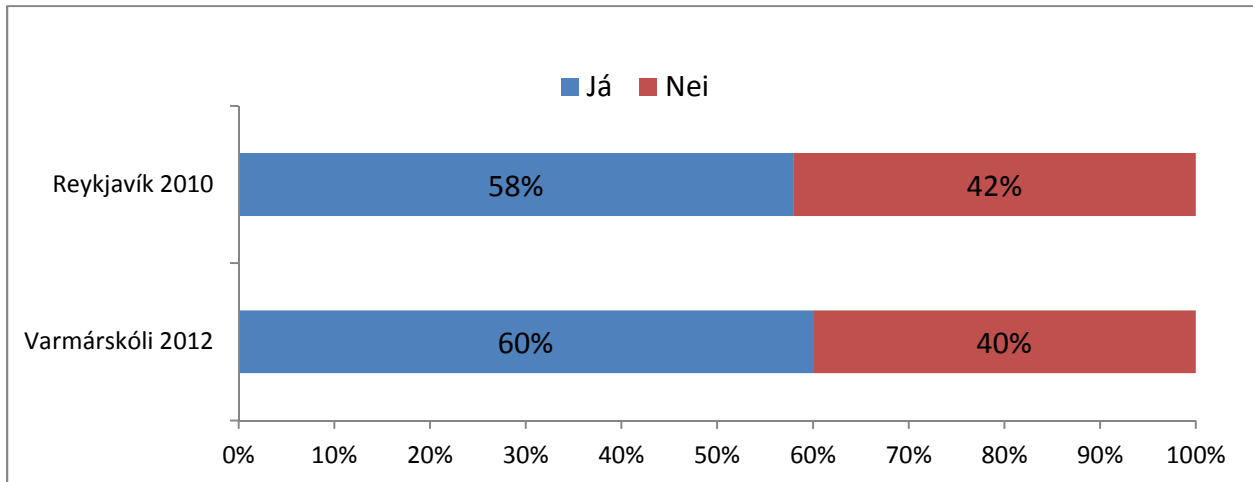
Á mynd 38 eru svörin frá Varmárskóla 2012 borin saman við svör forráðamanna í Reykjavík 2010.



Mynd 38. Hvert er viðhorf þitt til heimanáms almennt? Ég vil...

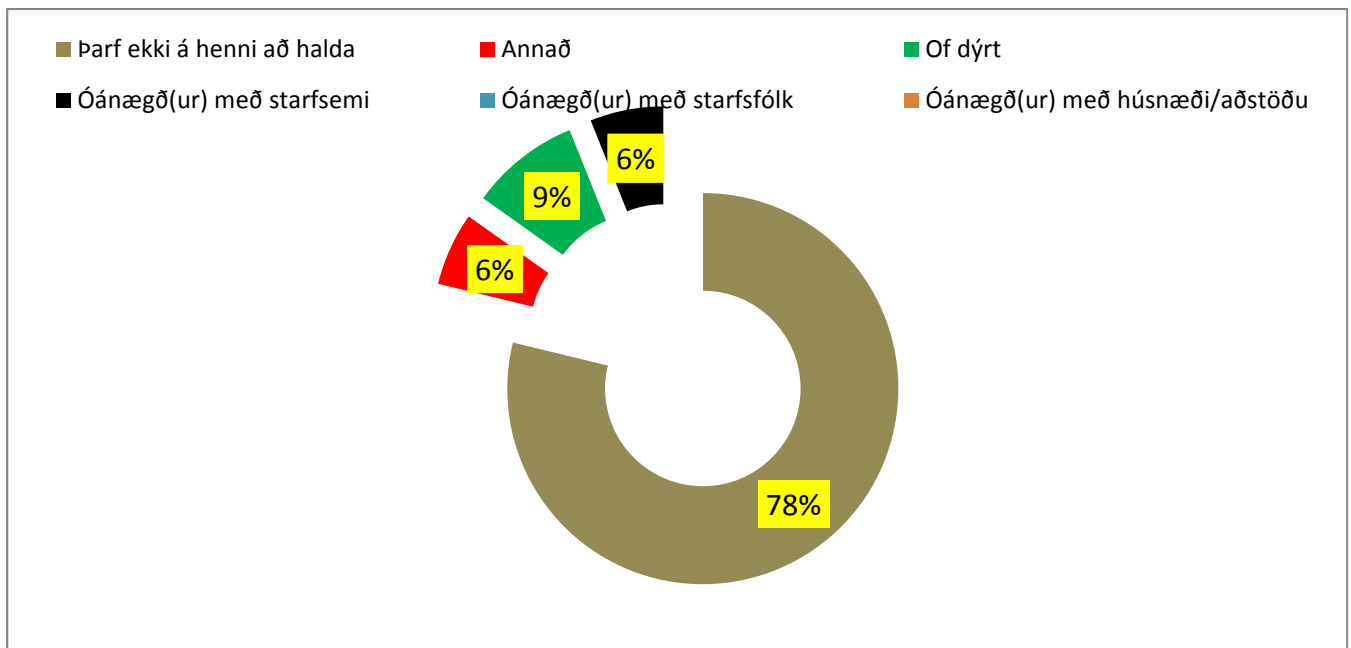
Frístundasel

163 forráðamanna svöruðu spurninguna: **Hefur barn þitt verið í vistun í frístundaselinu á þessu skólaári?** Á mynd 39 má sjá svör forráðamanna í Varmárskóli og Reykjavík.



Mynd 39.

64 forráðamenn svöruðu spurningunni: **Hvers vegna hefur þú ekki nýtt þér þessa þjónustu?**

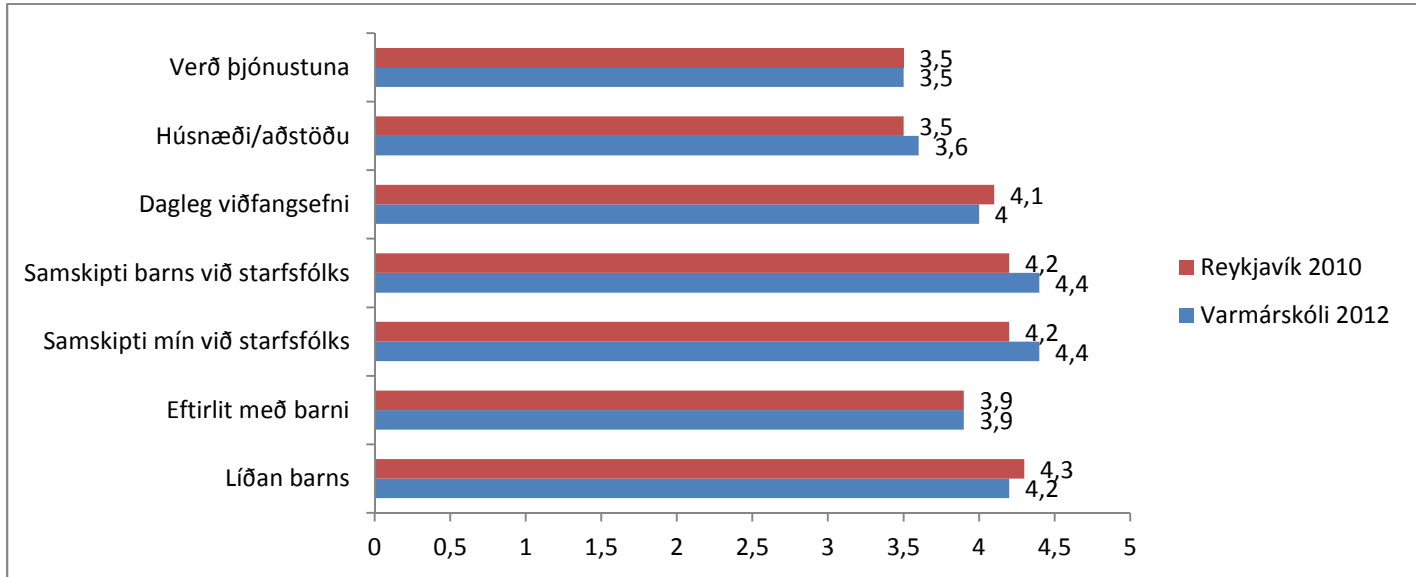


Mynd 40

Sama spurning var lögð fyrir forráðamenn í Reykjavík, en þar sem ekki var um sömu svarmöguleika að ræða er ekki hægt að bera niðurstöður saman. Þó er hægt að bera saman svarið við spurningunni hvað varðar þá sem ekki þurfa á þjónustunni að halda og svöruðu um 76% að svo sé.

Í kringum 90 forráðamenn svöruðu spurningunni: **Hversu ánægð(ur) eða óánægð(ur) ertu með frístundaheimilið hvað varðar eftirfarandi þætti.**

Mynd 41 sýnir meðaltal svara forráðamanna í Varmárskóla borin saman við svör forráðamanna í Reykjavík 2010 (1 er minnst ánægður en 5 mest).

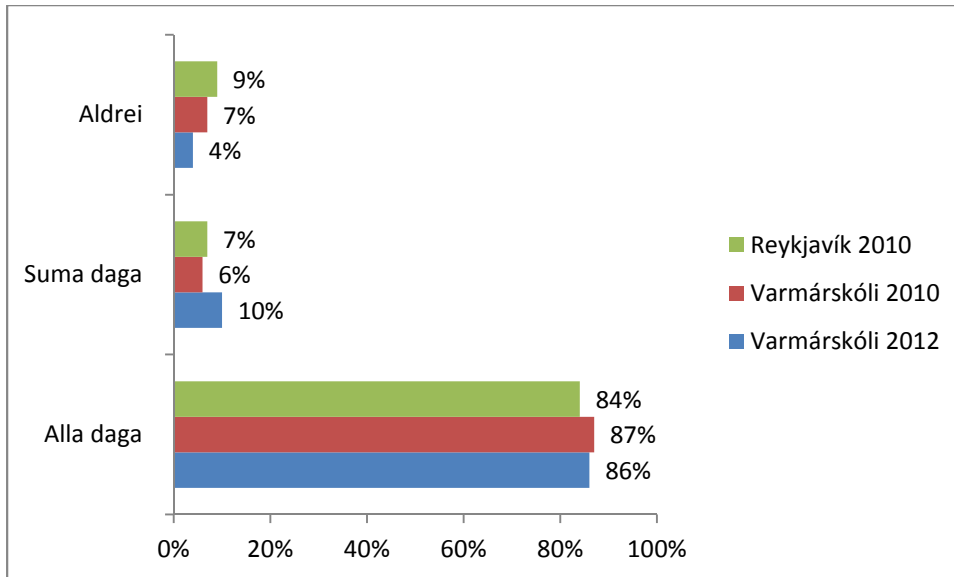


Mynd 41

Mötuneytið

448 (99%) forráðamenn svöruðu spurningunni: **Borðar barnið þitt heita máltíð í hádeginu í skólanum?**

Á mynd 42 má sjá svör forráðamanna í Varmárskóli og Reykjavík.

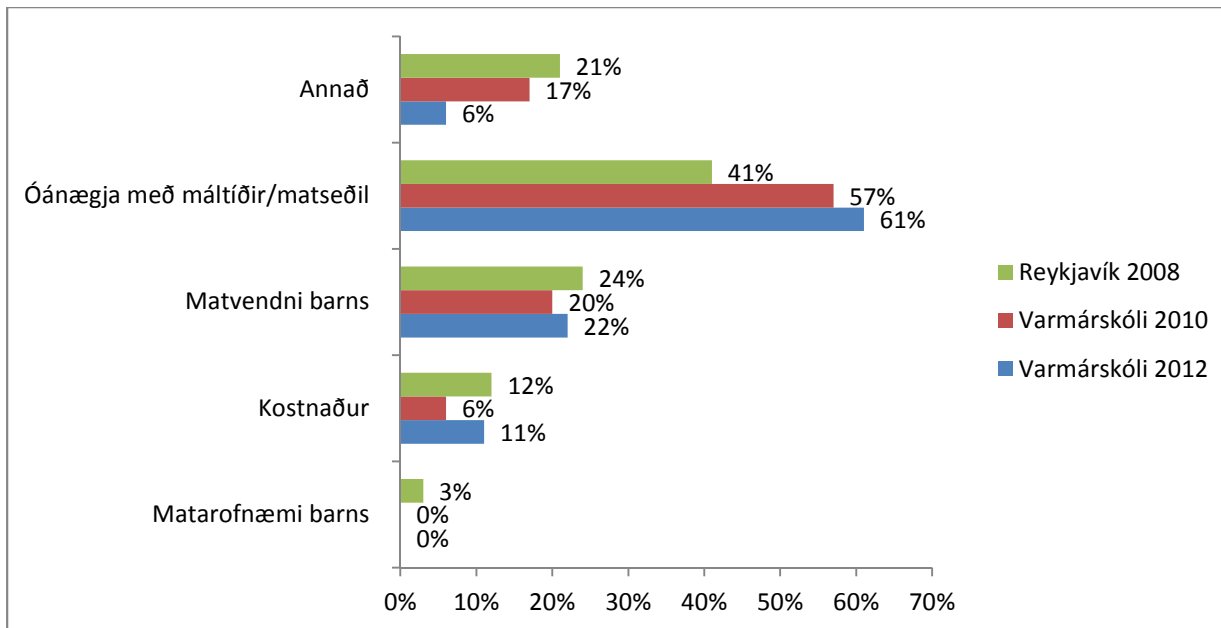


Mynd 42

18 (4%) forráðamanna svöruðu 2012 spurningunni: **Hver er ástæða þess að barnið nýtir ekki mötuneyti skólans?** Í könnuninni frá 2010 svöruðu 18 manns sömu spurningu. Vegna villu í skýrslu á niðurstöðum er ekki hægt að bera niðurstöður saman við könnunina í Reykjavík 2010 .

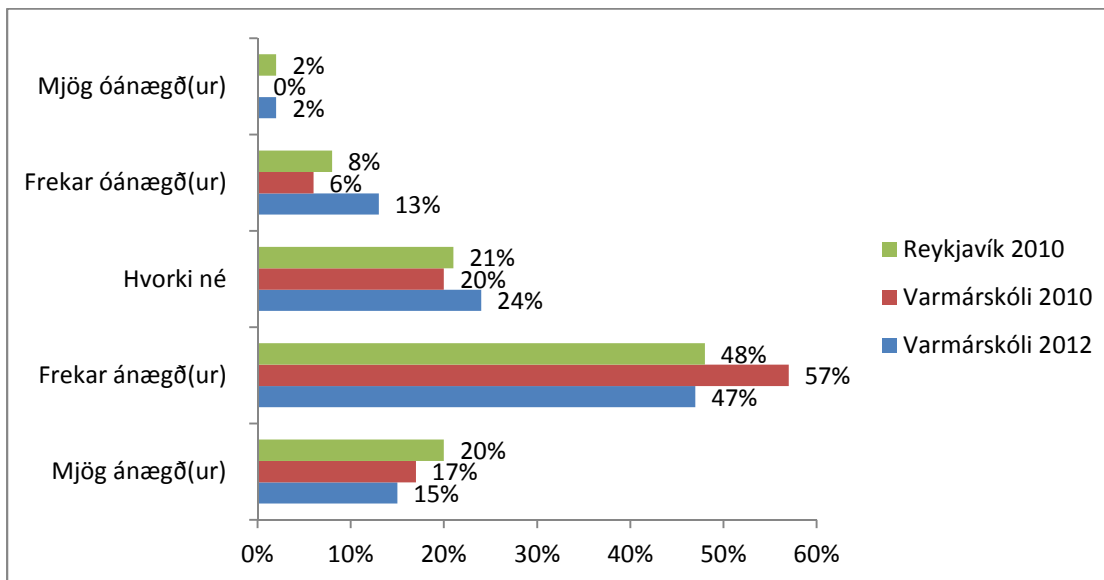
Á mynd 43 má sjá svör þeirra aðila sem svöruðu að barnið borðaði aldrei í mötuneytinu borið saman við svörin í Reykjavík 2008

Þó svo að í könnuninni hjá Varmárskóla 2012 komi út að um 61% svarenda séu óánægðir með matseðlinn/máltíðirnar þá eru það aðeins 11 manns sem standa þar að baki. Mosfellsbær fór í átakið „Allt hefur áhrif, einkum við sjálf“ í samvinnu við Lýðheilsustöð og eru matseðlar unnir eftir því sem þar kom fram.



Mynd 43

415 (92%) forráðamenn svöruðu 2012 spurningunni: **Hversu ánægð(ur) eða óánægð(ur) ertu með máltíðarnar sem barnið þitt fær?** Sjá má niðurstöður á mynd 44 borið saman við Reykjavík 2010.



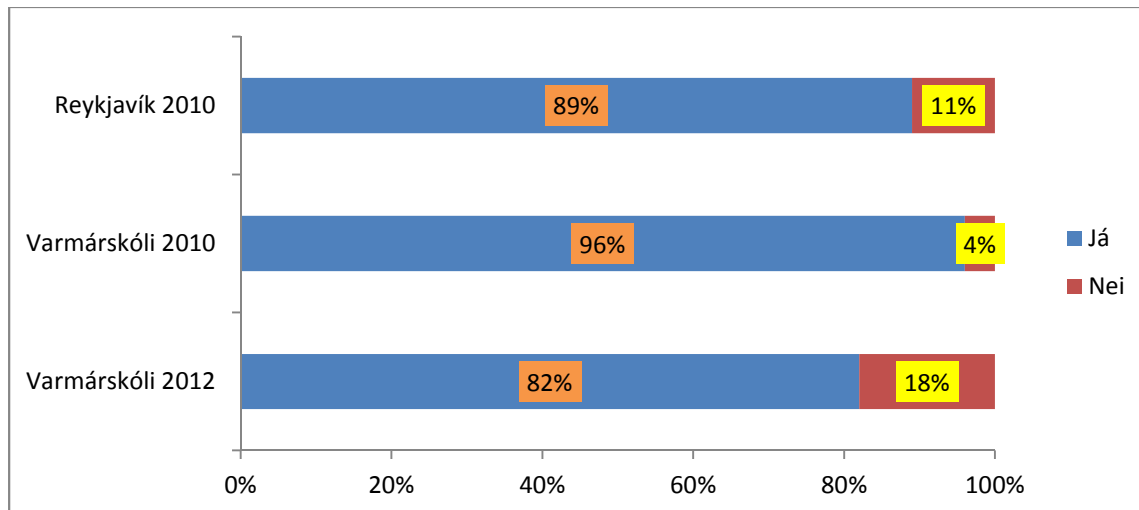
Mynd 44

Meðaltal: Varmárskóli 2012: 3,6 - Reykjavík 2010: 3,8

(Mjög ánægð(ur)=5, Mjög óánægð(ur)=1)

397 (88%) forráðamenn svöruðu 2012 spurningunni: **Finnst þér vera sanngarnt verð á skólamáltíðum? (Máltíðin í Mosfellsbæ kostar kr. 310 en verðið var breytilegt í Reykjavík)**

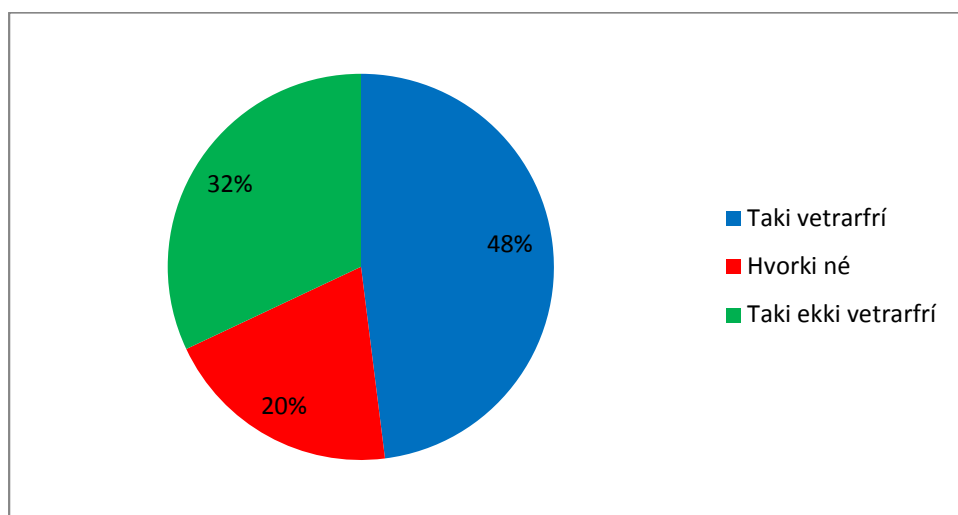
Sjá má niðurstöður á mynd 45 borið saman við Reykjavík 2010.



Mynd 45

Vetrarfrí

440 (97%) forráðamenn svöruðu 2012 spurningunni: **Ertu hlynt(ur) því að skólar taki vetrarfrí og skóli lengist sem því nemur að vori eða því að skólar sleppi vetrarfríi og hætti fyrir að vori?** Sjá má svörinn á mynd 46.



Mynd 46