



# INNRA MAT Í VARMÁRSKÓLA SKÓLAÁRIÐ 2021-2022

Í skýrslunni er lýst vinnu við innra mat skólans skólaárið 2021-2022 og birt umbótaáætlun vegna allra matsþátta.

Jóna Benediktsdóttir  
skólastjóri er ábyrgðaraðili skýrslunnar

## Skýrsla um innra mat í Varmárskóla, ásamt umbótaáætlun

### Efnisyfirlit

Um Varmárskóla .....	2
Samantekt .....	2
Inngangur .....	3
Vinna starfsmanna með Gæðagreina .....	5
Niðurstöður úr foreldrakönnun Skólapúlsins.....	6
Niðurstöður skólans í lesfimiþrófum Menntamálastofnunar .....	9
Niðurstöður úr starfsmannakönnun Mosfellsbæjar og starfsmannasamtölum.....	12
Nemendur, líðan og þarfir.....	12
Umbótaáætlun í kjölfar innra mats.....	19
Fylgiskjöl.....	23

## Um Varmárskóla

Varmárskóli er elsti grunnskólinn í Mosfellsbæ. Hann var stofnaður 1962 og hefur því verið rekinn í 60 ár. Lengst af var hann heildstæður grunnskóli. En haustið 2021 var skólanum skipt í tvær stofnanir þ.e. Varmárskóla fyrir nemendur í 1.-6.bekk og Kvíslarskóla fyrir nemendur í 7.-10. bekk. Skólalóðin í gróðursælu umhverfi, sem býður því upp á marga og fjölbreytta möguleika í leik og starfi.

Á yfirstandandi skólaári voru um 430 nemendur í Varmárskóla. Nokkuð jafn fjöldi er í 1.-4.bekk, en svo fjölgar í eldri árgöngum þar sem langflestir nemendur sem ljúka skólagöngu í Krikaskóla koma í 5.bekk í Varmárskóla. Skólahúsnæðið rúmar ekki alla nemendur, því var 4. bekk kennt í Brúarlandi.

Á þessu skólaári var matur keyptur af Skólamat þar sem ekki er framleiðslueldhús í skólanum.

Við skólann er rekin lengd viðvera fyrir nemendur 1.-4.bekkjara. Þar voru skráðir um 160 nemendur í vetur.

Kennarar og stjórnendur voru alls 51 í samtals 46 stöðugildum. Aðrir starfsmenn voru 35 í rúmlega 22 stöðugildum.

## Samantekt

Helstu niðurstöður úr mati benda til þess að skólastarfið sé í ágætum farvegi en alltaf má þó gera betur og starfsfólk Varmárskóla hefur metnað til að gera skólastarfið eins gott og kostur er fyrir nemendur. Unnið var með eftirfarandi fimm matsþætti og gerð umbótaáætlun í nokkrum liðum fyrir hvern þeirra. Áætlunin er í sér kafla í þessari skýrslu.

- Símenntunaráætlun starfsfólks
- Tilgangur og skipulag við skráningu gagna og viðbragðsáætlanir þegar ljóst er að framfarir eru ekki sem skyldi eða annað sem krefst eftirfylgni.
- Eftirfylgni með því að stefnum skólans, svo sem lestrarstefnu, samskiptastefnu og vinnuskipulagi Uppbyggingar sjálfsaga sé fylgt. Setja þarf formlega heimavinnustefnu.
- Nýta þarf námsmat betur við skipulagningu náms, gæta þess að það sé fjölbreytt og útskýrt fyrir nemendum. Einnig að þess sé gætt að það sé í samræmi við aðalnámskrá grunnskóla. Hafa þarf samræmi í námsmati bæði innan árganga og í skólanum sem heild.
- Ná þarf fram betri nýtingu á stafrænni tækni í skólanum

- Stoðþjónusta þarf að vera markvissari  
Að auki voru sett fram önnur umbótaatriði byggð á vísbendingum úr foreldrakönnun Skólapúlsins.

## Inngangur

Innra mat skóla er lögboðið og skal vera á ábyrgð skólastjóra. Gera skal áætlun til fimm ára þar sem allir þættir sem tilgreindir eru í grunnskólalögum, aðalnámskrá og skólanámskrá eru metnir með reglulegur millibili. Suma þætt er eðlilegt að meta á hverju ári meðan aðrir eru aðeins teknir fyrir einu sinni á tímabilinu. Markmið mats og eftirlits með skólum eru samkvæmt aðalnámskrá grunnskóla að: Veita upplýsingar um skólastarf, árangur þess og þróun til fræðsluyfirvalda, starfsfólks skóla, viðtökuskóla, foreldra og nemenda. Tryggja að starfsemi skóla sé í samræmi við ákvæði laga, reglugerða og aðalnámskrá grunnskóla. Auka gæði náms og skólastarfs og stuðla að umbótum. Tryggja að réttindi nemenda séu virt og að þeir fái þá þjónustu sem þeir eiga rétt á samkvæmt lögum.

Matsteymi Varmárskóla var skipað þeim Jónu Benediktsdóttur, skólastjóra, Bergljótu Ingvadóttur, sérkennara, Katrínu Dögg Hilmarsdóttur, kennara og Láru Þorgeirsdóttur, sérkennara. Unnið var að matinu frá áramótum og fram að skólalokum.

Matsáætlun Varmárskóla til fimm ára er sem hér segir:

		Gæðagr. Sem geta gagnast	2021- 22	2022- 23	2023- 24	2024- 25	2025- 26
A	Skólanámskrá	1.3, 2.2	x	x			
B	Starfsáætlun	1.3, 2.2	x	x	x	x	x
C	Nám, námsárangur, kröfur og námsmat	2.3, 2.4, 3.1, 3.2	x			x	
D	Nemendur, líðan og þarfir, starfsandi, samskipti, samstarf og félagsstarf	3,1	x	x	x	x	x
E	Kennsla, kennsluhættir og starfsþróun	2.3, 2.6,					
F	Starfsfólk, starfshættir, endurmenntun, líðan, þarfir, starfsandi, samskipti	Ársk1.4	x	x	x	x	x
G	Stjórnun	1.2, 1.4		x			x

H	Viðmót og menning skóla, jafnrétti Jafnréttisáætlun á 3ja ára fresti	Ársk, 2.1, 3.1			X		
I	Aðbúnaður				X		
J	Samstarf heimila og skóla	2.5, 2.7	X			X	
K	Ytri tengsl, önnur skólastig, nærsamfélagið	2.7					
L	Umbótaáætlun og þróunarstarf	1.1	X	X	X	X	X
M	Ráðstöfun auðlinda, fjármagns, tíma, mannauðs og búnaðar	1.5			X		
N	Grunnþættir menntunar, læsi, sjálfbærni, lýðræði og mannréttindi, jafnrétti, sköpun, heilbrigði og velferð	3.3		X			X

Í skólanum eru gerðar margskonar kannanir sem gefa vísendingar um stöðu mála og matskerfið *Gæðagreinar* er nýtt eins og kostur er.

Gæðagreinar er byggt á skoska sjálfsmatskerfinu How Good Is Our School. Starfsfólk Fræðsluþjónustu Skagafjarðar vann að þýðingu á skoska efninu og gaf að því loknu út „Hversu góður er grunnskólinn okkar?“ sem Varmárskóli fengið leyfi til að nota. Aðferðafræðin við matið byggir á lýðræðislegum skipulögðum samræðum og fellur því vel að megin stefnu skólastarfsins sem er Uppeldi til ábyrgðar. Kjarni sjálfsmatsaðferðarinnar er að sem flestir í skólastarfinu taki þátt í samræðum um skólastarfið út frá skilgreindum viðmiðum og styðjist við samræmda einkunnagjöf á bilinu 1-6. Einkunnakvarðinn er skilgreindur þannig: Einkunnin 1 merkir ófullnægjandi - mikilvæg atriði á tilteknum sviðum skólastarfsins eru slök og þarfnast tafarlausra umbóta. Einkunn 2 merkir slakt – veikleikar eru í mikilvægum þáttum á tilteknu sviði skólastarfsins. Einkunnin 3 merkir fullnægjandi - styrkleikar rétt ná að vega þyngra en veikleikar og benda til að þörf sé á að grípa til úrbóta. Einkunnin 4 merkir gott - styrkleikar eru í skólastarfinu en þó má greina þætti sem þarfnast umbóta. Einkunnin 5 merkir mjög gott - styrkleikar eru á flestum sviðum skólastarfsins og fá sóknartækifæri eru í sjónmáli. Einkunnin 6 merkir framúrskarandi - tiltekið svið skólastarfsins er framúrskarandi og leiðandi á landsvísu.

Eins og sjá má var gert ráð fyrir að meta sjö þætti í starfinu á yfirstandandi skólaári.

Skólanámskrá  
Starfsáætlun

Nám, námsárangur, kröfur og námsmat  
Nemendur, líðan og þarfir, starfsandi, samskipti, samstarf og félagsstarf  
Starfsfólk, starfshættir, endurmenntun, líðan, þarfir, starfsandi, samskipti  
Samstarf heimila og skóla  
Umbótaaðgerðir og þróunarstarf

Varmárskóli er nýr skóli á gömlum grunni og á áætlun var að ráðast í endurskoðun á skólanámskrá með það sem meginverkefni að fá foreldra og aðra hagsmunaðila í skólastarfinu til að leggja drög að nýrri stefnu fyrir skólann, byggðri á grunnskólalögum, aðalnámskrá og menntastefnu Mosfellsbæjar. Vegna endurtekinnna samkomutakmarkana var þessu verkefni frestað um ár. Önnur verkefni sem voru á dagskrá yfirstandandi árs voru unnin.

Starfsáætlun skólans var yfirfarin og uppfærð af stjórnendum og þess gætt að hún uppfylli bæði viðmið sem sett eru í aðalnámskrá grunnskóla og kröfur Mosfellsbæjar. Starfsáætlun skólans má finna hér:

<http://www.varmarskoli.is/hagnytt/aaetlanir-handbaekur-og-skyrslur/>

Í þessari skýrslu er að öðru leyti fjallað um innra mat skólans í samræmi við áætlun um innra mat. Vinnan byggðist að mestu á eftirtöldum sex verkefnum:

- 1) Vinnu starfsmanna með gæðagreina sem tók á liðum B, C, D, F og L í töflunni hér að ofan.
- 2) Niðurstöðum úr foreldrakönnun Skólalámskrá sem notaðar voru til að meta lið J í töflunni.
- 3) Niðurstöðum skólans í lesfímimælingum Menntamálastofnunar sem notaðar voru við mat á lið C.
- 4) Starfsmannakönnun Mosfellsbæjar sem notaður var til að meta lið F.
- 5) Starfsmannasamtölum sem tekin eru í skólanum sem einnig voru nýtt við mat á lið F.
- 6) Tengslakönnunum og vinnu eineltisteymis skólans sem notuð voru til að meta lið D í töflunni.

## Vinna starfsmanna með Gæðagreina

Fyrirkomulag vinnu með gæðagreina er almennt á þá leið að starfsmenn vinna fyrst hver fyrir sig og svara spurningum. Að því loknu tala starfsmenn saman sínar í litlum m og komast að sameiginlegri niðurstöðu sem svo er kynnt fyrir öllum sem taka þátt í matinu. Í vetur var unnið með fjóra gæðagreina, það er 1.1, 2.3, 3.2 og

gæðagreininn *Fagmennska starfsmanna* sem hefur ekki númer og er unninn einstaklingslega. Lokaeinkunnir úr gæðagreinavinnu voru sem hér segir:

1.1. Umbótamiðað sjálfsmat, einkunn 2,75

Helstu umbótaþættir beinast að skráningu gagna og viðbrögðum í skólanum ef eitthvað í námi nemenda virðist ekki ganga sem skyldi og að ekki er til símenntunaráætlun starfsfólks.

2.3 Nám, kennsla og námsmat, einkunn 3,0

Helstu umbótaþættir eru betri nýting á stafrænni tækni, markvissari stoðþjónusta og fjölbreyttara námsmat.

3.2 Betri frammistaða og aukinn árangur, 3,1

Helstu umbótaþættir beinast að meiri fjölbreytni í námi og námsmati og stoðþjónustu.

Gæðagreinirinn *Fagmennska starfsmanna* var lagður til grundavallar í seinna starfsmannasamtali ársins. Þar voru starfsmenn beðnir um að nefna helstu þætti sem þeir sæju fyrir sér til umbóta fyrir skólann og þá sjálfa persónulega í tengslum við starf sitt og starfsumhverfi. Skýrustu ábendingar til umbóta þar snúa að starfsumhverfi stuðningsfulltrúa sem óska eftir að geta fundað oftár með sínum kennarateymum og símenntunaráætlun starfsfólks.

### Niðurstöður úr foreldrakönnun Skólapúlsins

Þar sem þetta er fyrsta starfsár Varmárskóla með nýju sniði eru samanburðartölur við síðustu könnun ekki fyllilega marktækar þar sem annar foreldrahópur liggur til grundavallar nú en þá. Skólapúlsinn setur niðurstöður í flestum tilvikum fram á stöðluðum kvarða þar sem frávik upp á 0,5 teljast ekki marktækur munur frá landsmeðaltali, frávik upp á 1 stig töluverður munur og frávik upp á 1,5 stig eða meira telst mikill munur. Þá eru niðurstöður nokkurra spurninga einnig settar fram í prósentum og þar kemur einnig fram munur frá landsmeðaltali ef einhver er. Skólapúlsinn merkir niðurstöður sérstaklega ef munur telst marktækur og meiri en 0,5 stig eða ef prósentutala er þess eðlis að bregðast þurfi við.

Helstu niðurstöður Varmárskóla í vetur eru í skýrðar í eftirfarandi töflu. Ef munurinn er meiri en 0,5 stig eða ef punktarit þar sem niðurstöður eru gefnar í prósentum sýna mikil frávik eru spurningar merktar með grænu ef munurinn er jákvæður en rauðu ef hann er neikvæður.

Innra mat og umbótaáætlun Varmárskóla skólaárið 2021-2022

	Varmárskóli	landsmeðaltal	mismunur
<b>Nám og kennsla</b>			
Ánægja foreldra með nám og kennslu í skólanum	5,2	5,4	-0,2
Ánægja foreldra með stjórnun skólans	90,8%	91,5%	-0,7%
Hæfileg þyngd námsefnis í skólanum að mati foreldra	87,4%	86,4	+1,0%
Hæfilegur agi í skólanum að mati foreldra	75,6%	77,6%	-2,0%
<b>Velferð nemenda</b>			
Ánægja foreldra með samskipti starfsfólks við nemendur	4,6	4,9	-0,3
Ánægja foreldra með hve vel skólinn mætir þörfum nemenda	89,2%	89,1%	+0,1%
Líðan nemenda í skólanum að mati foreldra almennt	95,5%	92%	+3,5%
Líðan nemenda í kennslustundum að mat foreldra almennt	97,9%	92,3%	+5,4%
Líðan nemenda í frímínútum að mati foreldra almennt	87,5%	91,5%	-4,0%
Umfang eineltis í skólanum að mati foreldra	13,8%	9,6%	-4,2%
Ánægja foreldra með úrvinnslu skólans á eineltismálum	46,7%	57,9%	-11,2%
Ánægja foreldra með hraða á úrvinnslu skólans á eineltismálum	33,3%	51,7%	-18,4%
Ánægja foreldra með eineltisáætlun skólans	77,5%	79,5%	-2,0%
Meðaltímabil eineltis	1,2	1,4	+0,2

	Varmárskóli	landsmeðaltal	mismunur
<b>Aðstaða og þjónusta</b>			
Ánægja foreldra með aðstöðu í skólanum	4,8	5,7	-0,9
Ánægja foreldra með tómstundaþjónustu	4,7	5,2	-0,5
Hlutfall nemenda í tómstundaþjónustu/frístundaheimili	61,8%	58,1%	+3,7%
Ánægja foreldra með máltíðir í mötuneyti	71,2%	75,8%	-4,6%
<b>Foreldrasamstarf</b>			
Frumkvæði kennara að foreldrasamstarfi	4,9	4,7	+0,2
Áhrif foreldra á ákvarðanir varðandi nemendur	52,3%	59,7%	-7,4%
Leitað eftir tillögum frá foreldrum og ábendingar teknar til greina	63,8%	69,3%	-5,5%



Innra mat og umbótaáætlun Varmárskóla skólaárið 2021-2022

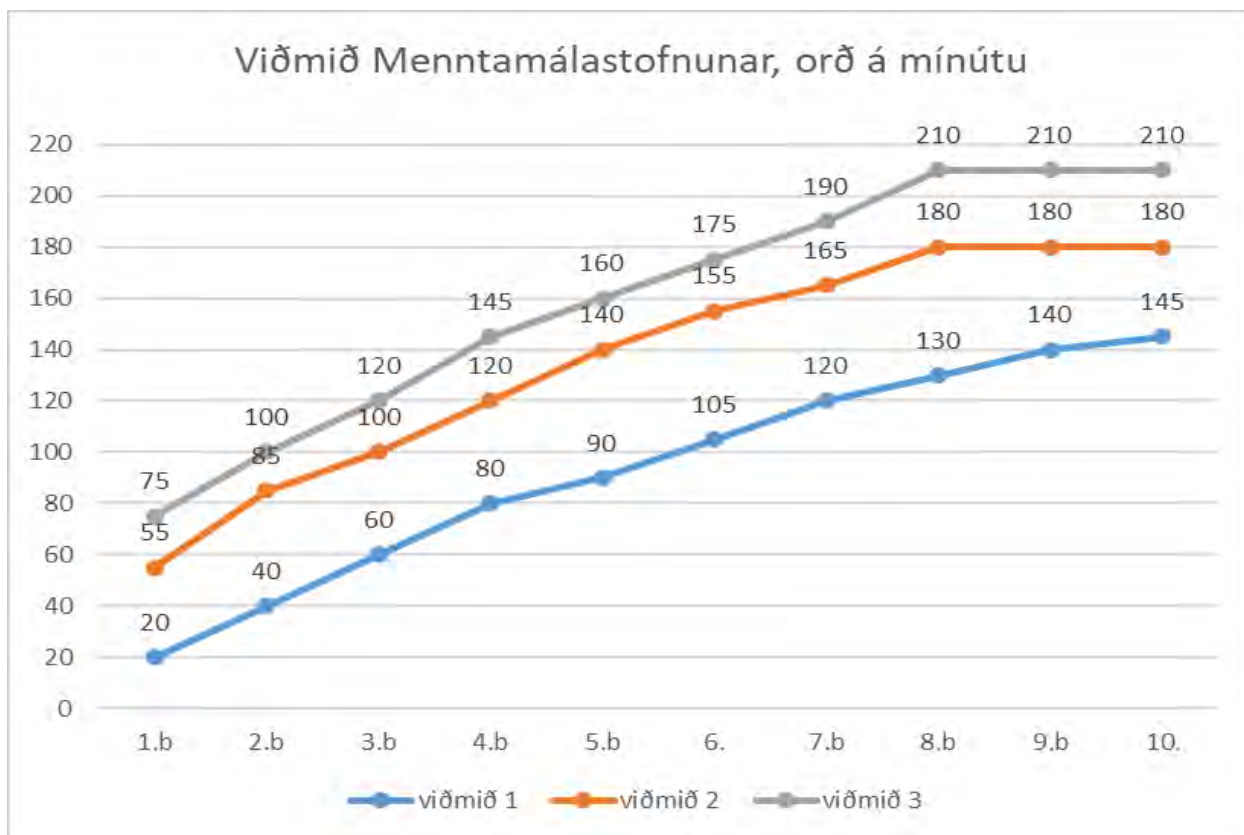
Ánægja með síðasta foreldraviðtal	98,9%	95,4%	+3,5%
Þátttaka foreldra í gerð námsáætlunar með nemendum	40,3%	56,7%	-16,4%
Mikilvægi þess að gera námsáætlun með nemandanum að mati foreldra	86,4%	85,4%	+1,0%
Ánægja foreldra með heimasíðu skólans	69,7%	81,1%	-11,4%
Foreldrar upplýstir um stefnu skólans og námskrá	64,0%	72,9%	-8,9%

	Varmárskóli	landsmeðaltal	mismunur
Heimastuðningur			
Virkni foreldra í námi barna sinna	5,7	5	+0,7
Vilji foreldra til að leita eftir þátttöku í náminu	3,9	4,0	-0,1
Hæfileg heimavinna að mati foreldra	72,0%	76,1%	-4,1%
Tími sem foreldrar aðstoða við heimanám	68,3%	57,2%	+11,1%
Væntingar foreldra um háskólanám	77,6%	70,8%	6,8%
Væntingar foreldra um iðnnám	11,9%	17,4%	-5,5%

Séu þessar niðurstöður skoðaðar í heild má sjá að mat foreldra er að helst þurfi úrbóta við í sambandi við aðstöðu, tómstundabjónustu og heimasíðu skólans. Einnig eru talsverð frávik í sambandi við þátttöku foreldra í gerð námsáætlunar, en almennt koma foreldrar ekki að gerð námsáætlana nemenda Varmárskóla nema ef um frávik er að ræða og einnig vantar upplýsingar um stefnu skólans. Eins og áður hefur komið fram átti að vera stefnuþing fyrir skólann með foreldrum og starfsmönnum en því var frestað vegna sóttvarnafyrirmæla. Þá sýna þessar niðurstöður einnig nokkra óánægju foreldra með úrvinnslu skólans og hraða í eineltismálum. 5 eineltismál voru tilkynnt til skólans í vetur. Við nánari könnun urðu aðilar sammála um að eitt þeirra flokkaðist ekki sem eineltismál. Öllum málunum er lokið. Ánægjulegt er að sjá að foreldrar meta líðan barna sinna betri en landsmeðaltal segir til um, bæði í kennslustundum og skólanum almennt.

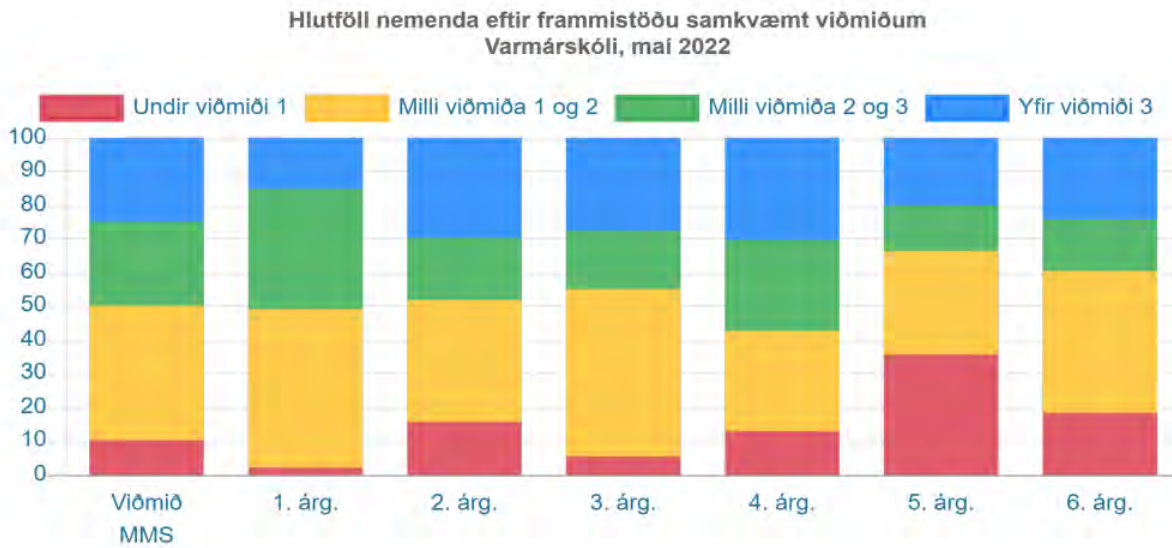
## Niðurstöður skólans í lesfimiprófum Menntamálastofnunar

Menntamálastofnun hefur skilgreint viðmið um hraðlestur fyrir alla árganga grunnskólans.

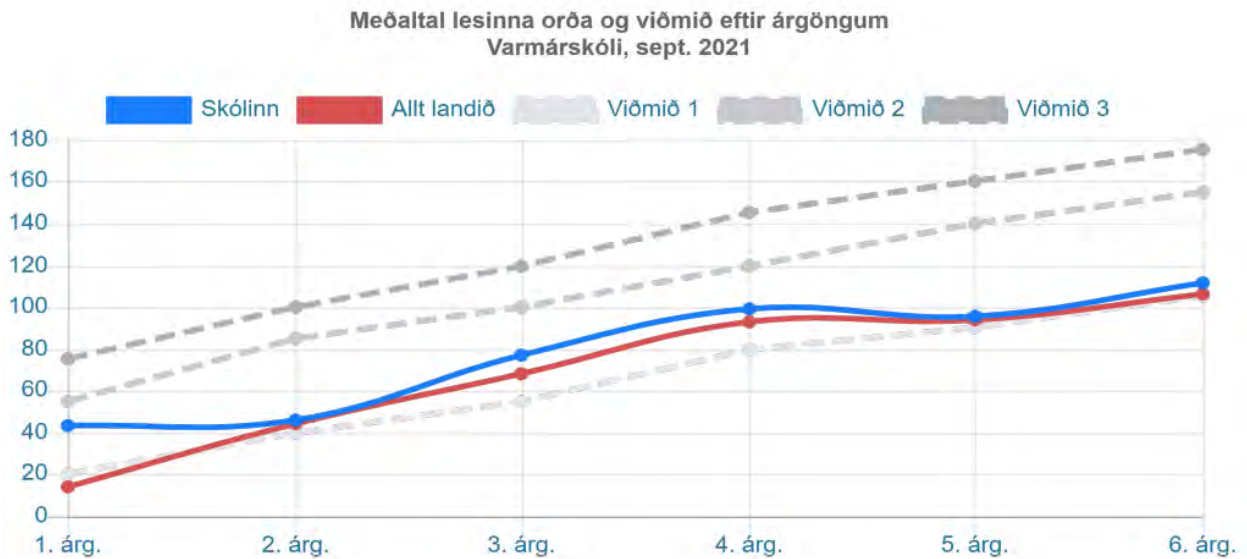


Gert er ráð fyrir að 90% nemenda í hverjum árgangi nái viðmiði 1, 50% nái viðmiði 2 og 25% nái viðmiði 3 í lok hvers skólaárs.

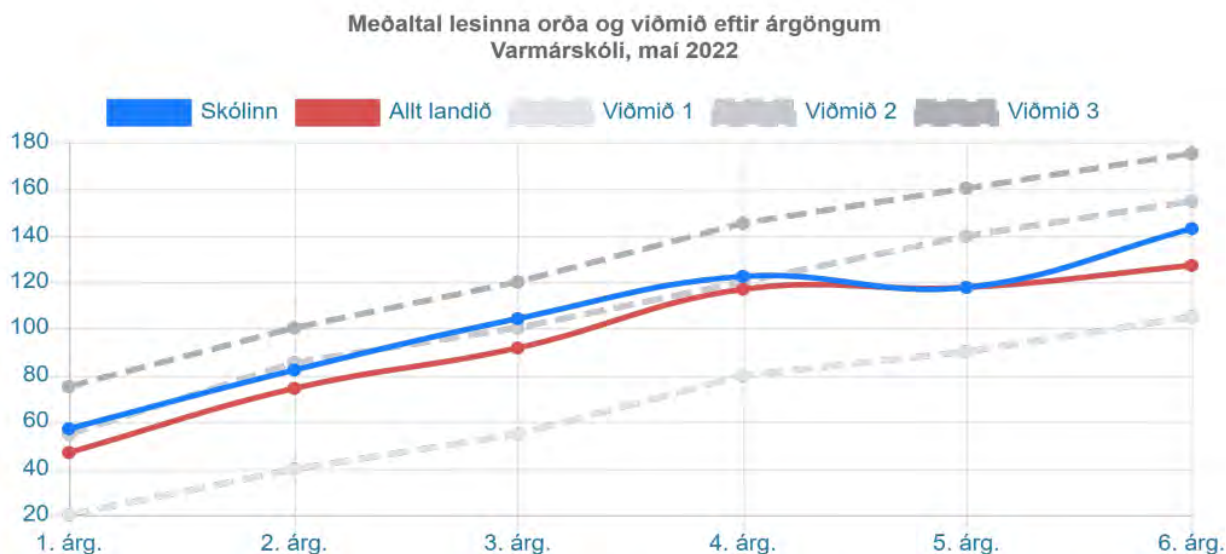
Hér má sjá hvernig nemendur Varmárskóla raðast á þessi viðmið.



Á þessari mynd má sjá stöðu hvers árgangs við upphaf skólaárs 2021-2022



Hér má svo sjá meðaltal árganga við lok skólaárs 2021-2022



Ef skoðaðar eru niðurstöður árganga eru þær almennt ásættanlegar. Þó er framvinda lestrargetu í árgangi 2011 áhyggjuefni. Sá árgangur hefur ekki náð að halda forskoti á landsmeðaltal, hjá öðrum árgöngum eru góðar framfarir að meðaltali.

fæðingarár	maí 2021	maí 2022
2010	129	143
2011	130	118
2012	100	122
2013	89	104
2014	54	82
2015		57

Á þessu geta verið ýmsar skýringar, miklar breytingar eru á þessum nemendahópi milli ára í skólanum en ljóst að grípa verður til sérstakra ráðstafana til að hjálpa þessum hópi í lestri.

## Niðurstöður úr starfsmannakönnun Mosfellsbæjar og starfsmannasamtöllum.

Árlega er lögð fyrir starfsmannakönnun hjá Mosfellsbæ þar sem könnuð er u viðhorf starfsmanna til starfsánægju, starfsanda, upplýsingaflæðis, álags í starfi, forgangsröðunar verkefna, hversu oft starfsmenn fá hrós eða endurgjöf vegna starfs síns, ávinnings starfsmannasamtala, upplifun starfsmanna af einelti og áreitni og að þessu sinni voru starfsmenn einnig spurðir um ánægju með viðbrögð stofnana vegna Covid-19.

Af þeim svörum sem eru samanburðarhæf milli ára eru niðurstöður skólans á góðri uppleið í 9 spurningum af 10 en á niðurleið (0,02 stig) í einni spurningu. Aðrar spurningar eru þess eðlis að ekki er hægt að skoða samanburð milli ára. Helstu niðurstöður benda til þess að starfsánægja, starfsandi og það hversu vel fólk telur sig ráð við álag í starfi séu á góðri framfaraleið. Það sem helst þarf að bregðast við varðar upplifun starfsmanna af einelti eða áreitni og veita starfsfólki betri hvatningu til að tilkynna slíkt. En fjórir starfsmenn svöruðu að þeir hefðu upplifað einelti eða áreitni en engin tilkynning barst um slíkt til stjórnenda eða mannauðsstjóra.

Nánast allir starfsmenn Varmárskóla fóru í tvö starfsmannasamtöl á skólaárinu. Undantekning á því var ef fólk var nýráðið eða hætti á miðju ári. Í samtölunum kom fram almenn starfsánægja en nokkrar ábeningar komu um að efla þyrfti stoðþjónustu í skólanum.

## Nemendur, líðan og þarfir

**Hér er lýst vinnu eineltisteymis skóla og umsjónarkennara með tengslakönnun meðal nemenda. Þá tóku skólar Mosfellsbæjar einnig þátt í Íslensku æskulýðsrannsókninni sem er nemendakönnun sem framkvæmd er í 4., 6., 8. og 10. bekk og fékk Varmárskóli niðurstöður fyrir 4. og 6. bekk um miðjan júní. Þær niðurstöður liggja einnig til grundvallar á mati á líðan nemenda. Þessi atriði voru notuð til grundvallar við mat á D-lið í fimm ára áætlun skólans**

Í eineltisteymi skólans sitja deildarstjóri miðstigs, Solveig Ólöf Magnúsdóttir, sem stýrði vinnu teymisins, Jóhanna Jónsdóttir, íþróttakennari og Guðbjörg Aðalsteinsdóttir, umsjónarkennari og ritari teymisins og Laufey Katrín Hilmarsdóttir, námsráðgjafi og umsjónarkennari. Teymið fundaði að meðaltali einu

sinni í mánuði og oftast ef tilkynningar um grun um einelti bást. Solveig fór í veikindaleyfi frá 2.janúar og eftir það stýrði Jóhanna vinnu teymisins. Fimm tilkynningar um grun um einelti bást teyminu. Eftir greiningarvinnu og samtöl við foreldra og fagaðila var eitt málanna ekki metið sem einelti heldur samskiptavandi og unnið sem slíkt. Með hin málum var unnið samkvæmt verkferlum skólans, í sumum tilvikum var sett upp einstaklingsáætlun en í öðrum unnið heildstætt með bekkjum eða námshópa og telst öllum þessum málum lokið. Áfram er þó vandlega fylgst með samskiptum aðila. Við vinnslu þessara mála voru lagðar fyrir tengslakannanir í upphafi og svo áður en málunum var lokað til að tryggja að ásættanleg niðurstaða hafi náðst.

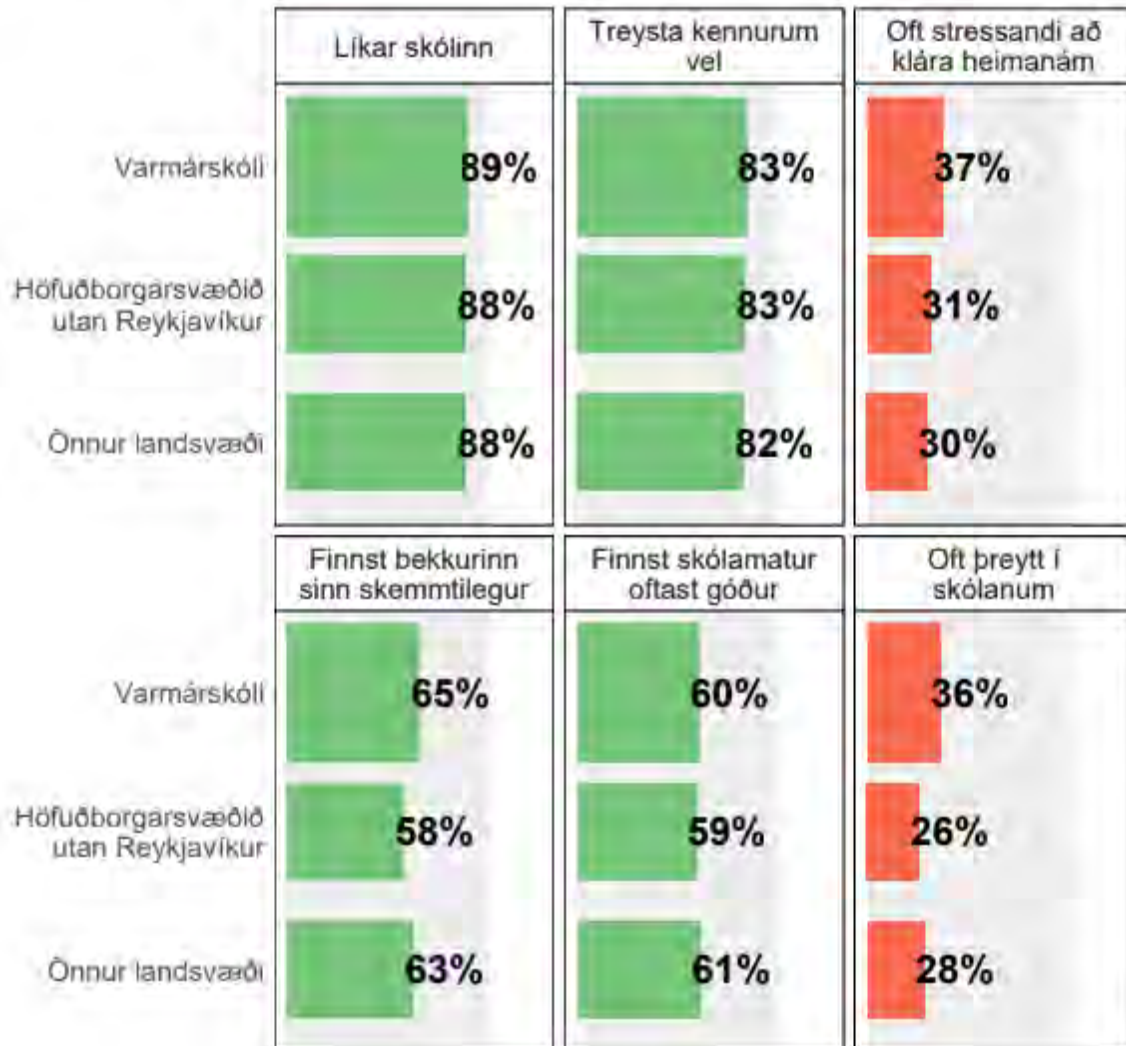
Umsjónarkennarar lögðu einnig fyrir tengslakannanir í sínum bekkjum og unnu úr þeim í samráði við námsráðgjafa og deildarstjóra. Gripið var til margskonar úrræða og tilfærslu í kjölfar tengslakannanna í þeim tilgangi að aðstoða nemendur sem virtust vera félagslega illa staddir.

Þá var *Snillinganámskeið* haldið með tveimur hópum, námsráðgjafi var einnig með félagsfærinámsskeið og nokkrir nemendur nutu sérhæfðs stuðnings á því sviði. Þá var sérstakt námskeið haldið þar sem nemendur lærðu að takast sameiginlega á við áskoranir sem allar fólu í sér útvist. Tilgangur þessa var að efla félagsfærni, þrautseigju og samvinnugetu nemenda.

Í niðurstöðu úr foreldrakönnun Skólapúlsins sem fjallað er um hér að ofan kemur fram að foreldrar telja að fleiri börn upplifi einelti í Varmárskóla en að meðaltali á landsvísu og það er einnig áhyggjuefni. Þess má þó geta að foreldrar telja tímabil sem einelti stendur yfir heldur styttra en landsmeðaltal gefur vísbendingar um.

Nemendur grunnskóla Mosfellsbæjar tóku einnig þátt í könnuninni Heilsa og lífshjör skólabarna sem náði til 4. og 6. bekkjar í Varmárskóla. Spurningar í þeirri könnun eru ekki eins fyrir alla árganga og því eru niðurstöður birtar fyrir hvorn árgang fyrir sig.

## Lykiltölur 4. bekkjar

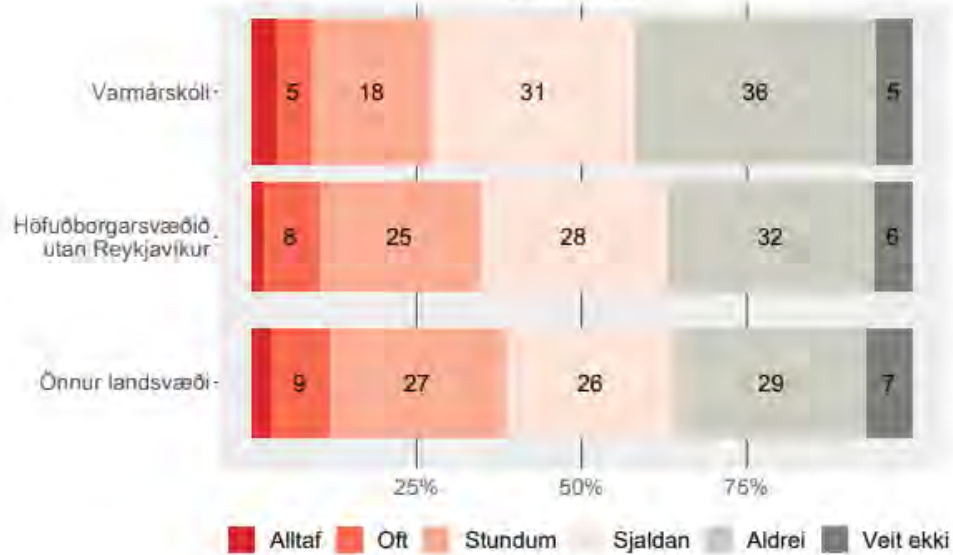


Hér má sjá að nemendum líkar á svipaðan hátt í skólanum og traust þeirra til kennara er sambærilegt við aðra nemendur sem svöruðu könnuninni. Það sem helst víkur frá er að fleiri nemendur upplifa stress við að klára heimanám og eru oftar þreyttir. Varðandi heimanám er gert ráð fyrir að stefna skólans varðandi það verði mótuð í samstarfi við foreldra á haustönn, ekki er nein skýring á svörum nemenda um þreytu og því ekki hægt að draga ályktanir um af hverju þeu eru með þessum hætti.

Lykiltölur varðandi félagslega upplifun nemenda 4. bekkjar benda til að hún sé svipuð eða heldur betri en nemendur 4. bekkjar meta stöðu sína almennt ef miða má við eftirfarandi tölur.

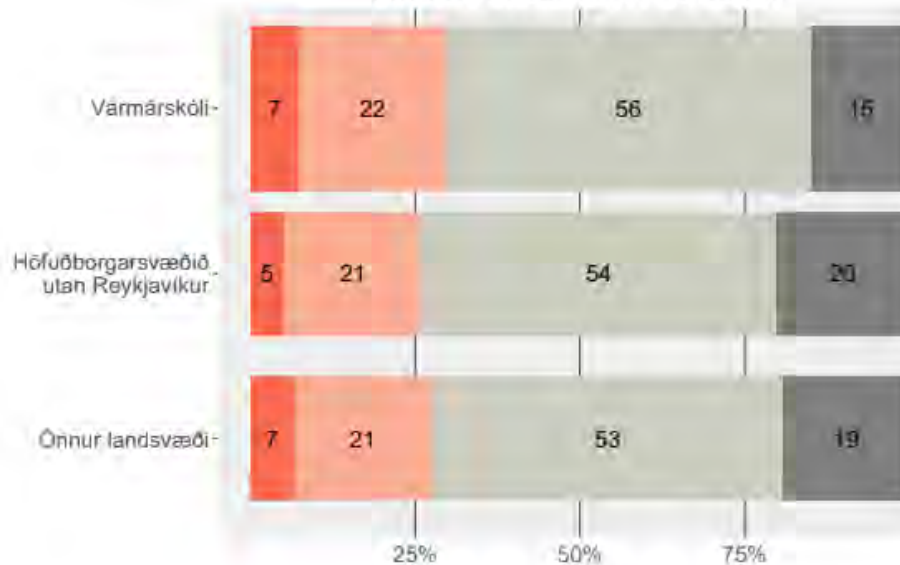
### Einmanaleiki

Í fjórða bekk, hversu oft hefur þér fundist þú einmana?



### Orðið fyrir einelti

Hefur þú verið lögð/lagður/lagt í einelti í skólanum í 4. bekk?





### Skilin útundan



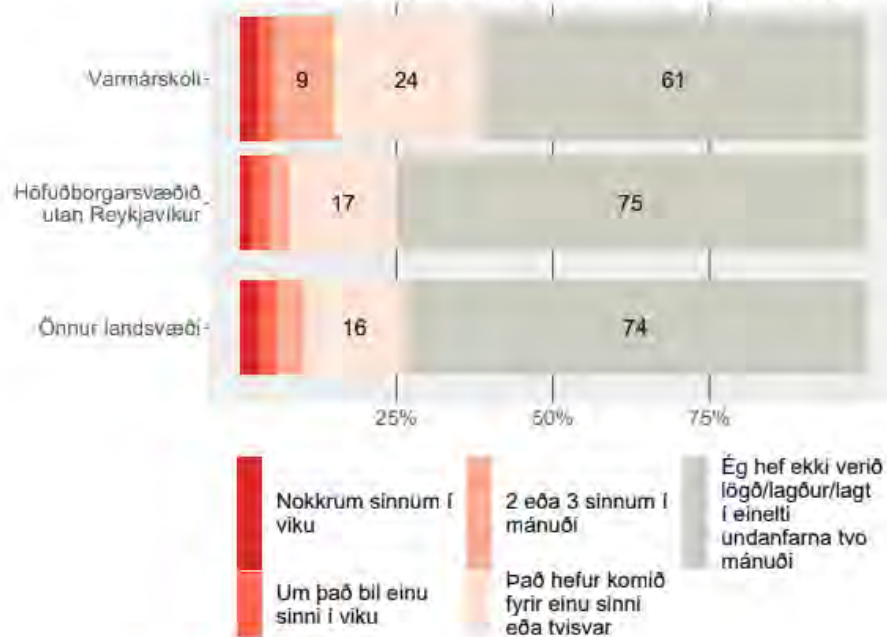
## Lykiltölur 6. bekkjar



Hér má sjá að nemendur 6. bekkjar hafa svipaða upplifun af skólanum almennt og aðrir nemendur sem tóku þátt í könnuninni. Fleiri segjast þó treysta kennurunum sínum vel og jafnframt segjast fleiri nemendur hafa upplifað einelti og þreytu í skólanum en meðaltal þeirra sem svara.

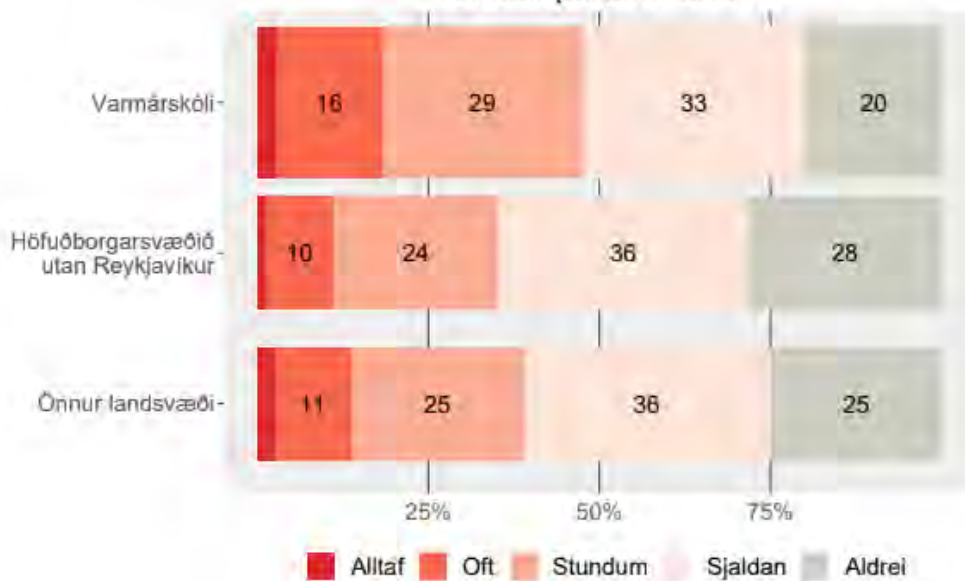
### Einelti - þolandi

Hversu oft hefur þú verið lögð/lagður/lagt í einelti í skólanum undanfarna tvo mánuði?



### Einmanaleiki

Síðastliðna 12 mánuði, hversu oft hefur þér fundist þú einmana?



Hér má sjá hvernig nemendur 6.bekkjara svara undirspurningum um einelti og einmannaleika samanborið við aðra nemendur 6.bekkjara sem tóku þátt í könnuninni.

## Umbótaáætlun í kjölfar innra mats

Á grundvelli allra matsþátta yfirstandandi skólaárs er gerð eftirfarandi umbótaáætlun. Áætlunin var unnin í samstarfi matsteymis og allra kennara skólans og kynnt og rædd á kennarafundi 11.maí 2022.

Fimm þættir eru afgerandi í mati starfsfólks á sterkum hliðum í skólastarfinu.

- Allir leggja sig fram um að sinna starfi sínu af metnaði
- Starfsfólk er ávallt tilbúið til að endurskoða starfshætti sína út frá nýrri þekkingu og reynslu
- Skólabragurinn einkennist af samheldni og alltaf er hægt að leita til samstarfsfólks
- Útikennsla í 5. og 6. bekk er til fyrirmyndar
- Starfsfólk leggur sig fram um að byggja upp hvetjandi umhverfi fyrir nemendur

Til að efla sterkar hliðar skólastarfsins er lagt til að útikennslu verði komið á í fleiri árgöngum. Ábyrgð: Skólastjóri.

Í mati starfsfólks á atriðum sem mikilvægt væri að vinna að umbótum á voru eftirfarandi fimm þættir oftast nefndir, símenntunaráætlun starfsfólks, að hafa skýran tilgang og skipulag með skráningu gagna og viðbragðsáætlanir þegar ljóst er að framfarir eru ekki sem skyldi eða annað sem krefst eftirfylgni, að nýta námsmat betur til framfara, að nýta stafræna tækni betur og að efla stoðþjónustu skólans og gera hana markvissari. Í niðurstöðum kannana koma fram vísbendingar um að þrátt fyrir að flestum nemendum líði vel í skólanum upplifi einhverjir nemendur einelti og vanlíðan. Þá kemur einnig fram að foreldrar eru ekki ánægðir með aðstöðu í skólanum og á skólalóð eða heimasíðu skólans.

Í ljósi þessa eru eftirfarandi áherslur settar fyrir skólastarfið árið 2022-2023.

### **Símenntunaráætlun starfsfólks**

Vel menntað starfsfólk sem hefur þær bjargir sem þarf til að sinna metnaðarfullu starfi er lykilatriði í skólastarfi. Símenntunaráætlun starfsfólks þarf því að stuðla að framförum bæði starfsmanna og skólans sem heildar og vera styðjandi við þær

hugmyndir sem koma fram í umbótaáætlun. Skólastjóri ber ábyrgð á að slík áætlun sé gerð og skal hún vera tilbúin fyrir skólabyrjun haustið 2022 og vera til tveggja ára. Áhersluatriði í áætluninni skulu stuðla að:

- Betri nýtingu á mentor meðal annars í þeim tilgangi að gera námsmat markvissara og til að gæta þess að það sé alltaf tengt viðmiðum úr námskrá.
- Betri nýtingu á tækni til að auka fjölbreytni í námi.
- Innleiðingu leiðsagnarnáms.
- Viðhald á þekkingu starfsmannahópsins á Uppbyggingarstefnu.
- Skipulagðri jafningjafræðslu innan skólans.

Ábyrgðaraðili: Skólastjóri

Endurmat: Í desember 2022

**Hafa skýrari tilgang og skipulag við skráningu gagna og viðbragðsáætlanir þegar ljóst er að framfarir eru ekki sem skyldi eða annað sem krefst eftirfylgni.**

- Allir kennarar skrái viðveru nemenda daglega. Ábyrgð: Allir kennarar og deildarstjórar yngsta- og miðstigs.
- Umsjónarkennarar fylgist með viðveru og vinni samkvæmt viðverustefnu Mosfellsbæjar. Ábyrgð: umsjónarkennarar og deildarstjórar yngsta- og miðstigs.
- Fundargerðir verði skráðar á öllum formlegum fundum, svo sem kennarafundum, deildarfundum, teymisfundum vegna nemenda.
- Gerðar verið atvikaskráningar vegna alvarlegra atvika. Skráningar skulu geymdar í persónumöppum nemenda og tilkynning um skráninguna vistuð á mentor. Ábyrgð: Deildarstjórar

Endurmat að vori 2023

**Hafa þarf skipulagða eftirfylgni með því að stefnum skólans, svo sem lestrarstefnu, samskiptastefnu og vinnuskipulagi Uppbyggingar sjálfsaga sé fylgt. Setja þarf formlega heimavinnustefnu.**

- Allar kennsluáætlanir skulu tengdar viðmiðum úr námskrá og námsmat gert samkvæmt fyrirfram skilgreindum viðmiðum þegar verkefnum er lokið. Áætlanir haustannar verði tilbúnaðar ekki síðar en 9.september og vorannar 20.janúar. Ábyrgð: Allir kennarar og deildarstjórar yngsta- og miðstigs.
- Lestrarstefna skólans hefur verið endurskoðuð og ætlast er til að umsjónarkennarar og sérkennarar árganga fylgi henni eftir. Ábyrgð: Umsjónarkennarar, sérkennarar og deildarstjóri stoðþjónustu.
- Eineltisáætlun skólans er í endurskoðun og verður tilbúin fyrir skólabyrjun haustið 2022. Áætlunin verður nú sett fram sem samskiptastefna sem

jafnframt inniheldur verkferla og áætlun um hvernig skal vinna þegar upp kemur samskiptavandi eða mál sem flokkast sem einelti. Í áætluninni er sett fram tímasett verklag fyrir umsjónarkennara sem miðar það því að efla samskipta- og félagsfærni nemenda. Deildarstjóri miðstigs, sem jafnframt situr í samskiptateymi skólans, skal hafa það hlutverk að fylgja henni eftir. Ábyrgð: Deildarstjóri miðstigs.

- Í samvinnu við foreldra þarf að skilgreina stefnu skólans t.d. hvað er mikilvægast að nemendur læri í skólanum, hvernig á að standa að heimanámi og hver á að vera tilgangur þess. Það skal gert á málfunði/samráðsþingi foreldra og skóla í október 2022. Ábyrgð: Skólastjóri.

**Nýta þarf námsmat betur við skipulagningu náms, gæta þess að það sé fjölbreytt og útskýrt fyrir nemendum. Einnig að þess sé gætt að það sé í samræmi við aðalnámskrá grunnskóla. Hafa þarf samræmi í námsmati bæði innan árganga og í skólanum sem heild.**

- Námsmat formlegra námsgreina grunnskólans, annað en lesfimi, fari fram gegnum námslotur og verkefni í mentor. Ábyrgð: Kennarar og deildarstjórar yngsta- og miðstigs.
- Gerð verði grein fyrir hvernig unnið verði með grunnþætti menntunar í kennsluáætlunum. Ábyrgð: Kennarar.
- Leiðsagnarnám verði nýtt til að gera námsmat fjölbreyttara. (í því felst einnig sjálfsmat og jafningjamat) Ábyrgð: Kennarar og deildarstjórar yngsta- og miðstigs.

**Ná þarf fram betri nýtingu á stafrænni tækni í skólanum**

- Setja þarf upp formlegt UT teymi. Ábyrgð: Skólastjóri
- Raða þarf tækjum árganga og tryggja að nemendur í 5. og 6. bekk hafi eitt tæki á mann. Ábyrgð: Skólastjóri
- Símenntunaráætlun skólans þarf að gera ráð fyrir stöðugri þróun í tæknikunnáttu starfsmanna. Ábyrgð: Skólastjóri og UT teymi
- Efla og skipuleggja betur þjónustu kerfisstjóra við skólann. Ábyrgð: Skólastjóri.

**Stoðþjónusta þarf að vera markvissari**

- Leggja skal megináherslu á snemmtæka íhlutun þegar um náms- eða hegðunarvanda er að ræða.

- Búa þarf til skýra verkferla um vinnulag þegar kennara grunar að nemendur glími við náms- eða hegðunarvanda. Ábyrgð: Deildarstjóri stoðþjónustu í samráði við skólaþjónustu Mosfellsbæjar.
- Leggja ber áherslu á samvinnu kennara og stoðþjónustu til að takast á við sértek vandamál nemenda. Sett verður upp lausnateymi í skólanum. Í því verða deildarstjóri stoðþjónustu, sem stýrir teyminu, deildarstjórar mið- og yngsta stigs eftir því á hvaða stigi aðstoðar er óskað, námsráðgjafi, markþjálfari og sérkennari. Teymið fundar að jafnaði tvisvar í mánuði og oftast með kennurum ef þurfa þykir.
- Halda skal skilafundi milli árganga, helst að vori. Ábyrgð: Umsjónarkennarar og deildarstjóri stoðþjónustu.
- Halda skal skilafundi vegna barnahópa sem eru að hefja nám í skólanum. Ábyrgð: Deildarstjórar yngsta- og miðstigs.
- Stuðningsfulltrúar fái fræðslu um áhersluatriði í kennslu og samskiptum og þeim sé gert kleift að sitja árgangafundi. Ábyrgð: Deildarstjóri stoðþjónustu.
- Sérkennarar taki þátt í vikulegum árgangafundum. Ábyrgð: Sérkennarar og deildarstjóri stoðþjónustu.
- Leggja þarf aukna áherslu á að nemendur fái verkefni við hæfi. Ábyrgð: Umsjónarkennarar og sérkennarar árganga ásamt deildarstjóra stoðþjónustu.
- Gera þarf einstaklingsáætlanir fyrir þau börn sem ekki ná að fylgja viðmiðum árganga. Ábyrgð: Sérkennarar og deildarstjóri stoðþjónustu.

### **Önnur umbótaatriði**

Gera þarf ráð fyrir fjármagni í nýja heimasíðu fyrir skólann og vinna þarf að skipulagi skólalóðar í samvinnu við framkvæmdasvið Mosfellsbæjar og foreldrafélag og skólaráð Varmárskóla.

Heildar endurmat á umbótaáætluninni fer fram á vorönn 2023.

## Fylgiskjöl

Gæðagreinir.1.1. Umbótamiðað sjálfsmat

unnið: 12. feb. 22.

Mikilvægir þættir sem huga þarf að við matið

okkar mat

		1	2	3	4	5	6
A	Sjálfsmat er óaðskiljanlegur hluti af starfi okkar og skólasamfélagsins alls.						
B	Allt starfsfólk, nemendur, forráðamenn og samstarfsaðilar eru virkir þátttakendur í að bæta starfshætti skólans.						
C	Allt skólasamfélagið hefur sameiginlegan skilning á styrkleikum skólans og mikilvægi umbóta.						
D	Á skólaárinu er lögð áhersla á að fylgjast með og meta nám, kennslu, árangur nemenda og fylgja umbótum eftir.						
E	Starfsfólk vinnur sem ein heild. Skólabragurinn einkennist af samheldni þar sem upplýsingum er deilt, félagastuðningur veittur og áskorunum mætt sameiginlega.						
F	Hagsmunaaðilar spila stórt hlutverk í umbótum á skólastarfi. Hér er um að ræða nemendur, foreldra og samstarfsaðila.						
G	Skráning gagna er nákvæm, metin reglulega og hefur skýran tilgang.						
H	Símenntunaráætlun starfsfólks er byggð á niðurstöðum sjálfsmats og umbótaáætlana.						
I	Allt starfsfólk skilur mikilvægi víðsýnna sjónarmiða í mats- og umbótaferlinu.						
J	Starfsfólk nýtir sér nýjustu upplýsingar um þróun náms og kennslu til framfara í skólastarfi.						
K	Kennarar nota mismunandi matsaðferðir til þess að mæla framfarir nemenda á grunni námskráa. Þeir vinna á áhrifaríkan hátt með samstarfsaðilum í þeim tilgangi að samræma viðmið.						
L	Rannsóknir sýna að nemendur hafa sjálfstraust til að meta eigið nám og starf í skólanum.						
M	Forráðamenn hafa regluleg tækifæri til þátttöku í umbótavinnu á formlegan og óformlegan hátt.						



Gæðagreinir. 2.3 Nám, kennsla og námsmat

unnið: 9.feb 22

Mikilvægir þættir sem huga þarf að við matið

okkar mat

		1	2	3	4	5	6
A	Hversu vel er nemendum gert að kleift að velja og nýta góðar aðferðir og bjargir, þar með talið stafræna tækni?						
B	Hversu vel notum við nærsamfélagið og útisvæði til útikennslu?						
C	Hversu vel hvetjum við og virkjum alla nemendur til þátttöku í skólalastarfinu?						
D	Hversu vel virkjum við nemendur til sjálfstæðis á grundvelli grunnþátta menntunar?						
E	Hversu fullviss erum við um að námsreynsla allra nemenda sé fjölbreytt, einstaklingsmiðuð, virk, styðjandi og full af áskorunum?						
F	Hversu góðar samræður eigum við um tilgang náms við nemendur og gefum þeim góðar leiðbeiningar?						
G	Hversu vel bæta spurnaraðferðir okkar við námsreynslu nemenda og auðvelda þeim að ígrunda nám sitt?						
H	Hversu vel innleiðum við fjölbreytta nýsköpun og skapandi náms- og kennsluáðferðir, þar með talið stafræna tækni?						
I	Hversu vel hagnýtum við áætlanagerð, athuganir, mat, skráningu og skýrslugerð í námi og kennslu?						
J	Hversu vel notum við ýmis gild, áreiðanleg og viðeigandi matstæki og aðferðir til umbóta í námi nemenda?						
K	Hversu vel skráum við, greinum og notum upplýsingar úr mati til að greina þarfir einstakra nemenda og nemendahópa?						
L	Á hversu áhrifaríkan hátt náum við að virkja nemendur og foreldra til að skipuleggja og meta nám?						
M	Hversu vel gerum við öllum börnum og ungmönnum kleift að taka þátt í jafningjamati með umbætur í huga? Hvernig getum við vitað að slíkt mat auki námsárangur?						

Gæðagreinir 3.2. Betri frammistaða og aukinn árangur

unnið 12.feb 22

Mikilvægir þættir sem huga þarf að við matið

okkar mat

		1	2	3	4	5	6
A	Hversu vel leiða náms- og kennsluaðferðir okkar til bættis árangurs nemenda?						
B	Hversu leiða áherslur okkar á læsi og talnalæsi til bættis árangurs þvert á áherslur skólanámskrárinna?						
C	Hversu vel nýtum við vísbendingar/sönnunargögn frá fundum, faglegri samræðu og mati til að meta árangur yfir ákveðin tímabil?						
D	Hversu vel eru niðurstöður úr námsmati notaðar til umbóta í skólastarfi?						
E	Hversu vel þekkjum við og metum árangur allra nemenda?						
F	Hversu vel fylgjumst við með og fögnum þegar árangri er náð?						
G	Hversu vel tryggir samvinna okkar við samstarfsaðila og atvinnulífið jákvæðan árangur nemenda?						
H	Hvernig er frammistaða og árangur nemenda sem stunda meðal annars útinám?						
I	Hversu vel drögum við úr hindrunum í námi og tryggjum sanngirni?						
J	Hversu vel fögnum við góðum árangri þegar það er viðeigandi?						
K	Hversu vel tökum við eftir áhrifum árangurs nemenda á samfélagið okkar?						

**Gæðagreinir Varmárskóli**  
**Fagmennska starfsmanna**

Unnið 29.mars 2022

Dæmi um mikilvæga þætti sem huga þarf að við matið:

Okkar mat:

		1	2	3	4	5	6
A	Ég fer reglulega í starfsmannaviðtöl						
B	Ég tek þátt í reglubundnu sjálfsmati og öðru faglegu starfi skólans						

Innra mat og umbótaáætlun Varmárskóla skólaárið 2021-2022

C	Ég tek virkan og faglegan þátt á fundum tengdum starfinu til að leita nýrra leiða, læra og gera betur. Ég mæti undirbúin(n) og stundvíslega á boðaða fundi og boða forföll ef svo ber undir						
D	Ég kem til móts við náms- og félagslegar þarfir nemenda og sinni þeim af alúð, beiti jákvæðri hlustun, hrósa og aðstoða nemendur eftir þörfum						
E	Mér finnst upplýsingaflæði til mín vegna mála sem upp koma gagnvart nemendum nægjanlegt						
F	Ég get lesið í aðstæður, sýnt skilning og þolinmæði, er úrræðagóð(ur) og kem málum í réttan farveg						
G	Ég tek afstöðu gegn líkamlegu, andlegu og félagslegu ofbeldi og starfa samkvæmt aðgerðaráætlun skólans gegn einelti og forvarnaráætlun skólans						
H	Ég legg metnað minn í að viðhalda góðum starfsanda og jákvæðum skólabrag						
I	Ég sýni ábyrgð og metnað í starfi mínu og mæti stundvíslega til vinnu og í kennslustundir						
K	Ég lít á starf mitt sem mikilvægan hlekk í samstarfi við nemendur og starfsfólk skólans						
L	Ég er jafnlynd(ur), geðgóð(ur), hjálpsöm(samur), réttlát(ur), hef hlýlegt viðmót og er samkvæm(samkvæmur) sjálfri (sjálfum) mér						
M	Mér lyndir vel við aðra, samskipti mín við nemendur, starfsfólk og foreldra einkennast af gagnkvæmri virðingu, þar sem lausnaleyti er höfð að leiðarljósi						
N	Ég býð góðan dag og þakka fyrir daginn						
O	Ég legg áherslu á snyrtimennsku, hreinlæti og góða umgengni						
P	Ég gæti fyllstu þagmælsku um hagi nemenda, foreldra þeirra og um hagi starfsfólks skólans						
Q	Ég er opin(n) fyrir nýjungum og nota fjölbreyttar aðferðir til að koma til móts við þarfir skólasamfélagsins						
S	Ég sækist eftir og tek virkan þátt í endurmenntun sem boðið er upp á í skólanum og er studd(ur) og hvött (hvattur) til menntunar og fæ til þess svigrúm						

Innra mat og umbótaáætlun Varmárskóla skólaárið 2021-2022

T	Við erum öll í sama liði								