

Upplýsinga- og umræðufundur

Varmárskóli



MOSFELLSBÆR

16.3.2018



:

- Líðan nemenda
- Aðbúnaður og kennsluhættir
- Árangur
- Börn með fjölpættan vanda

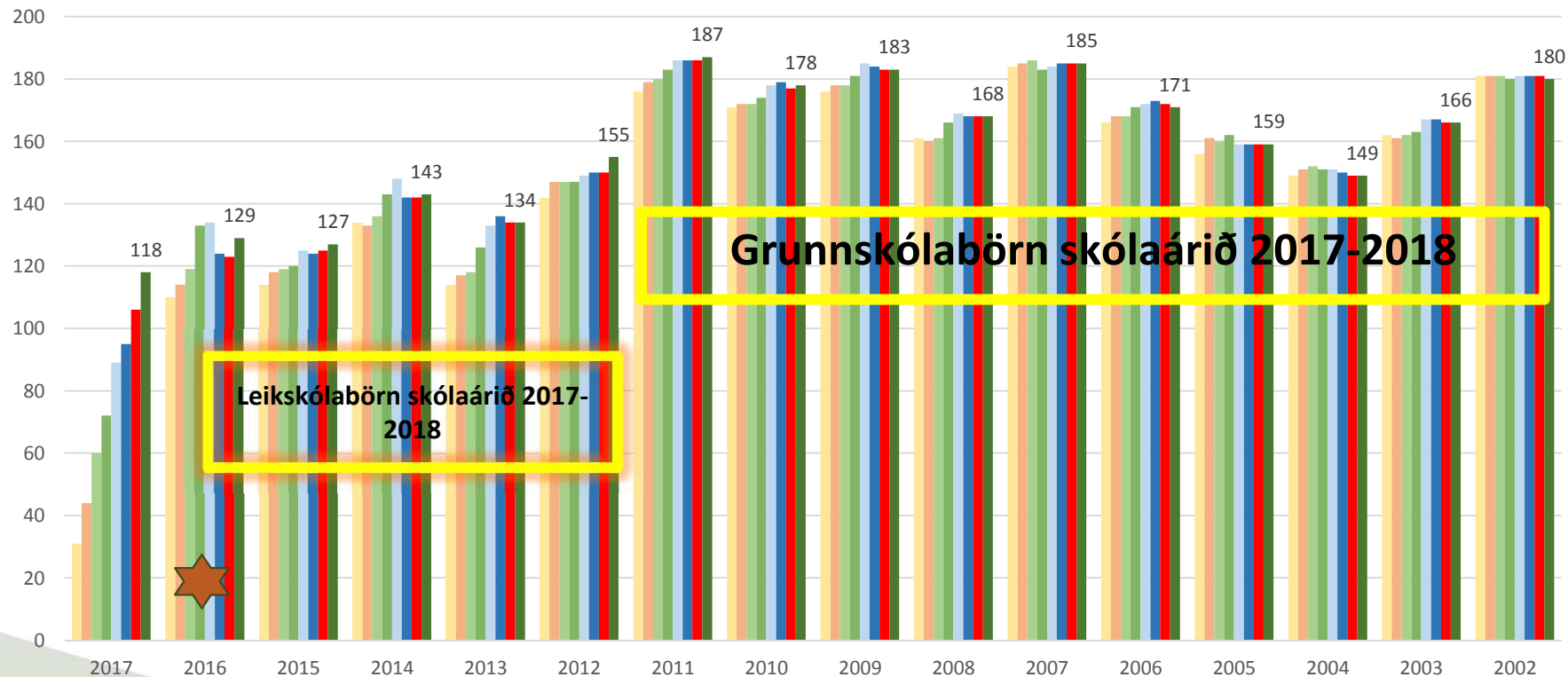


Fjöldi barna með lögheimili í Mosfellsbæ eftir árgöngum 1. des 2017 og 1. jan 2018



MOSFELLSBÆR

Fjöldi barna með lögheimili í Mosfellsbæ eftir árgöngum 1. maí - 1. júní - 1.júlí - 23. ágúst 2017 - 1. október - 1. nóvember - 1. desember - 1. jan 2018



Samkvæmt fjárhagsáætlun 2018:

- Samþykkt að við 13 mánaða aldur greiða öll börn sem samsvarar leikskólagjaldi óháð vistunarformi
- Samþykkt 2017 að stofna ungbarnaeildir

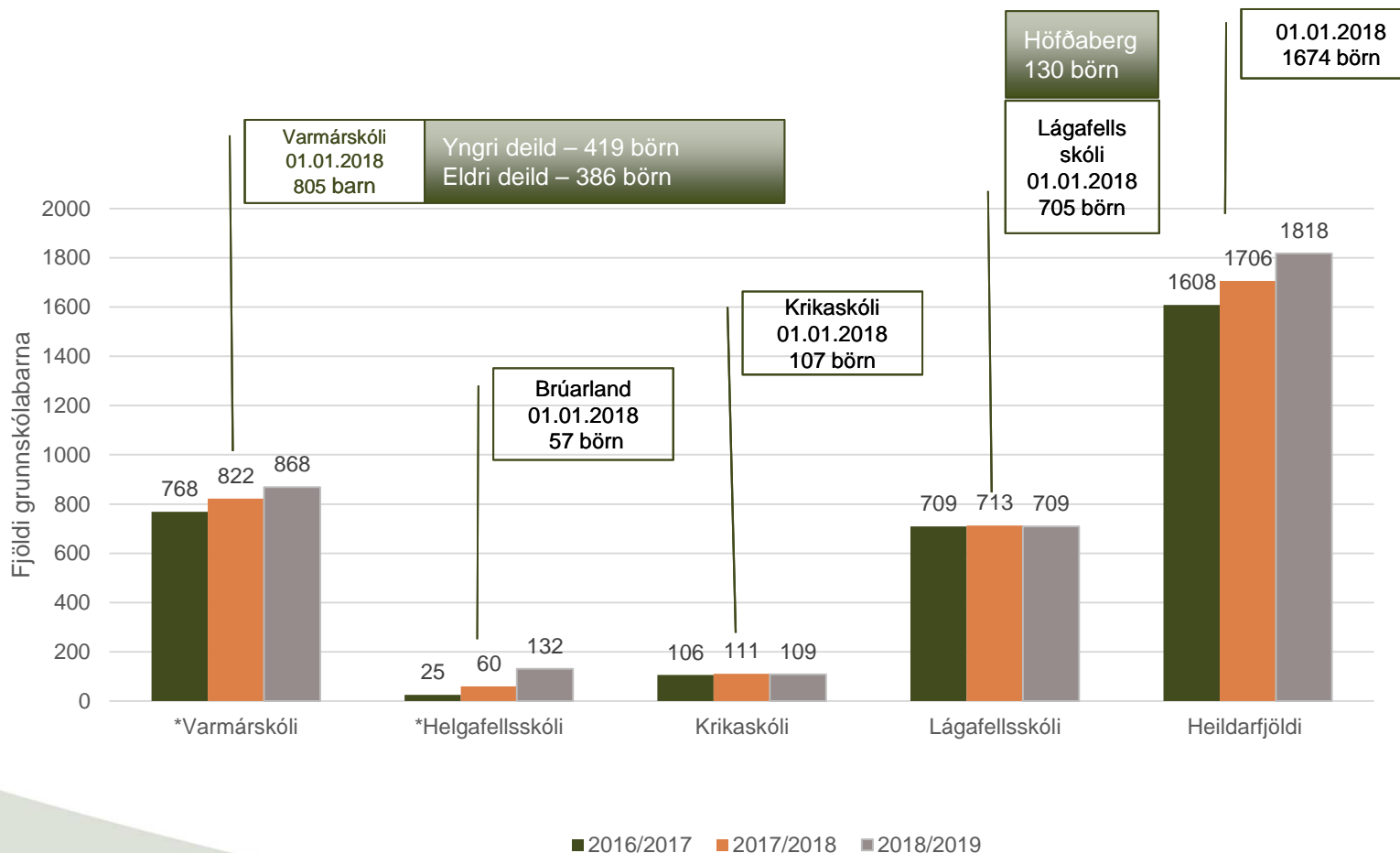
- 1726 grunnskólabörn með lögheimili í Mosfellsbæ 1. desember og 1728 1. janúar 2018
- 551 leikskólabörn með lögheimili í Mosfellsbæ 1. desember og 1. janúar orðin 559



Fjöldi grunnskólabarna 1. janúar 2018 óháð lögheimili



MOSFELLSBÆR



Fyrsti áfangi Helgafellsskóla tekur til starfa vorönn 2019 – 240 nemenda áfangi

Varmárskóli - húsnæði



MOSFELLSBÆR

- Viðhaldsáætlun og eignfærðar fjárfestingar til 3 ára
 - Áætlað um 139 millj.
- Áætlaðar tvær nýjar kennslustofur haust 2018
- Þrjú hús fyrir skólann – tvöfalt magn af sérgreinastofum
- Vegvísir
 - Umbætur innanhúss í vinnuaðstöðu
 - Unnin í samvinnu við starfsfólk



Grunn- og leikskólar Mosfellsbæjar

Upplýsinga- og tæknistefna



MOSFELLSBÆR

- Vegvísir – Bókun I í kennarasamningum
– Greining á vinnuumhverfi kennara

Markmið:

1. Endurskoða fyrirkomulag upplýsinga- og tæknimála hjá grunnskólum

Fyrstu skrefin - Þrjár stoðir – 40 milljónir

1. Efling tæknibúnaðar skólabygginga – janúar-ágúst 2018
2. Bæta aðbúnað kennara og nemenda á sviði UT mál
3. Stuðningur við innleiðingu á fjölbreyttari kennsluháttum

Stefna í UT málum í mótun til næstu 5 ára
– samvinna við hagsmunaðila -

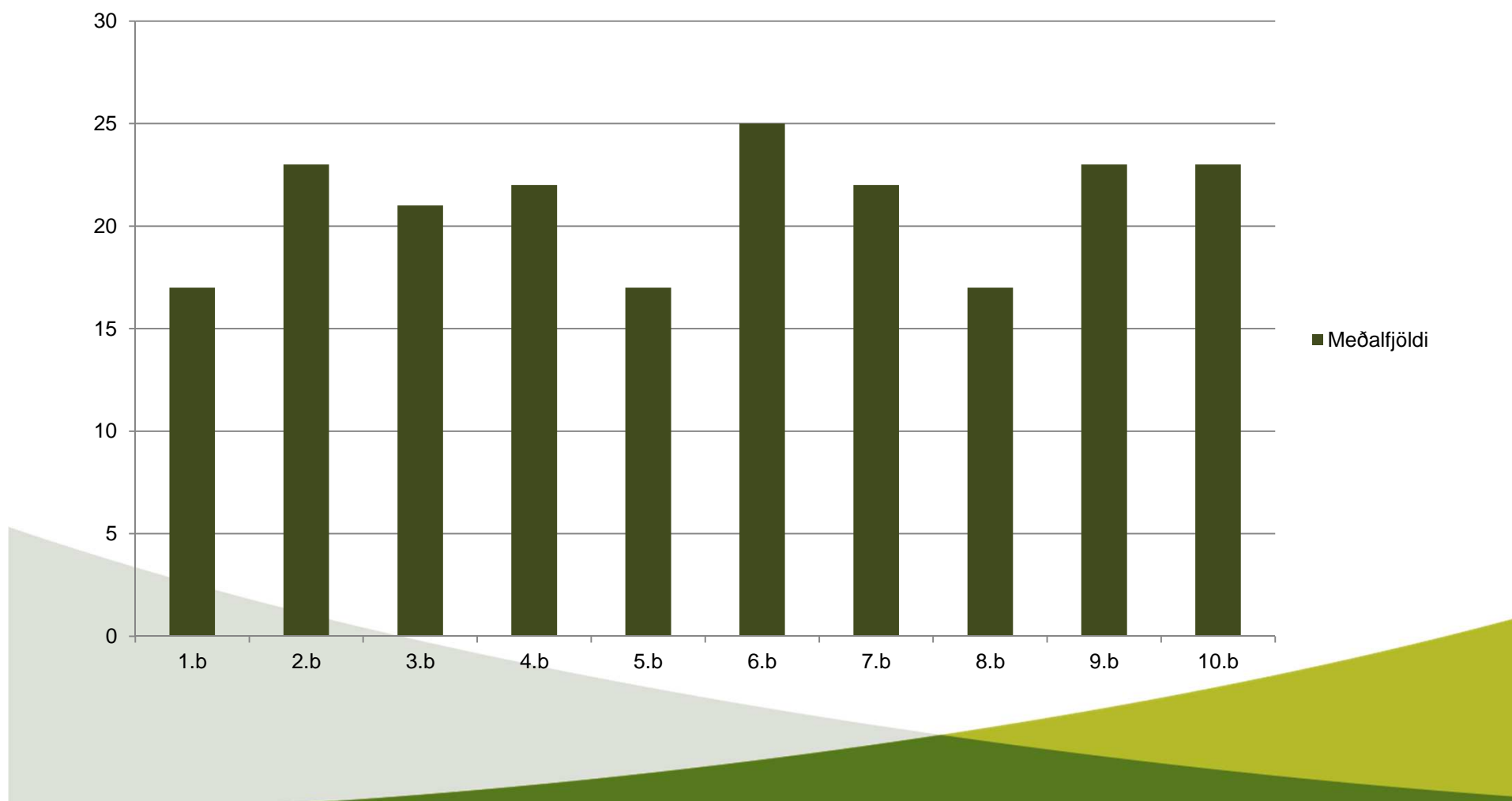
Varmárskóli

Meðalfjöldi í bekk eftir árgöngum



MOSFELLSBÆR

Meðalfjöldi



Mötuneyti - Stefna Mosfellsbæjar



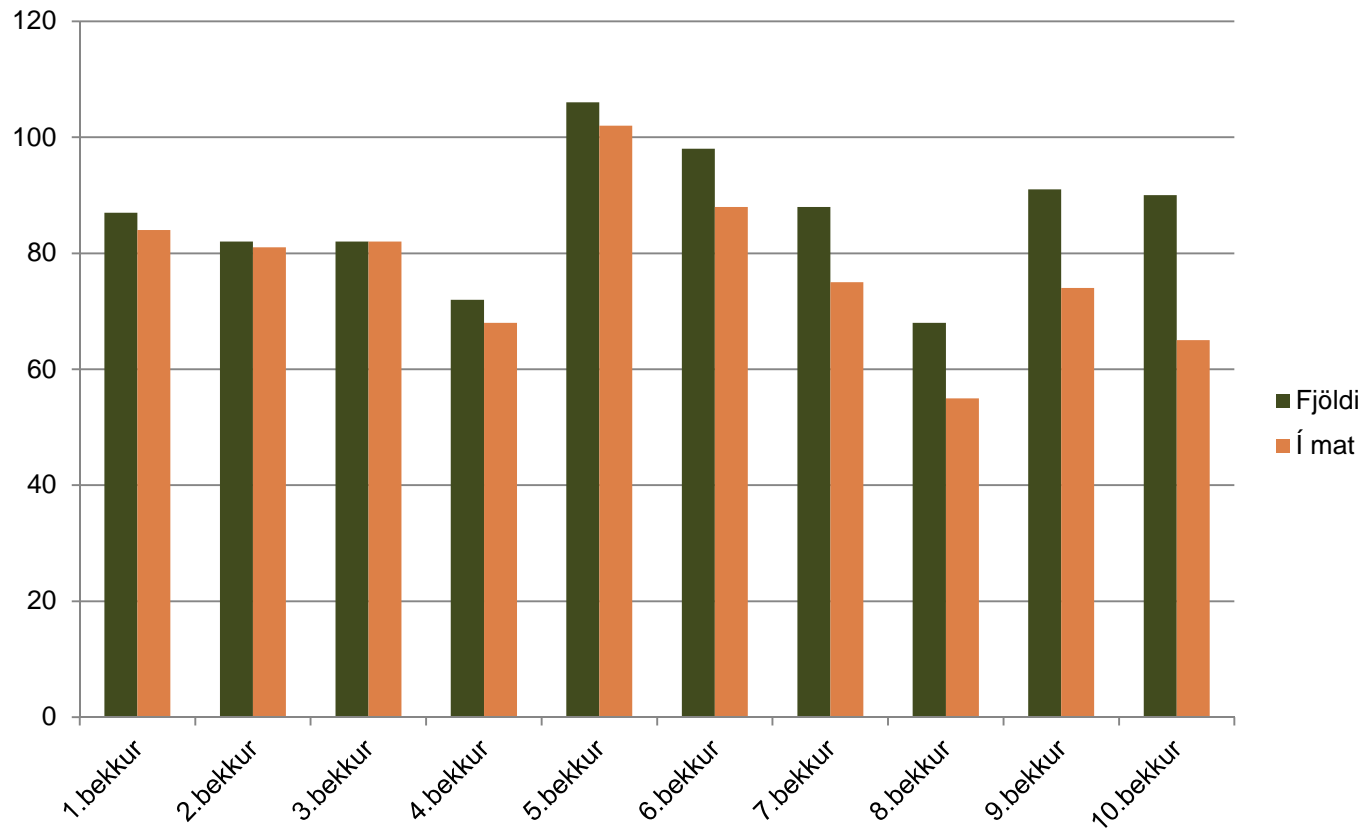
MOSFELLSBÆR

Hádegisverður.

- Fiskur er hafður tvisvar sinnum í viku, á mánudögum og fimmtudögum.
- Kjöt er haft tvisvar sinnum í viku, á þriðjudögum og föstudögum.
- Léttur matur er á miðvikudögum.
- Meðlæti með mat er gróft og trefjaríkt.
 - Með hádegisverði er alltaf borið fram grænmeti
 - Vatn er borið fram með hádegisverði

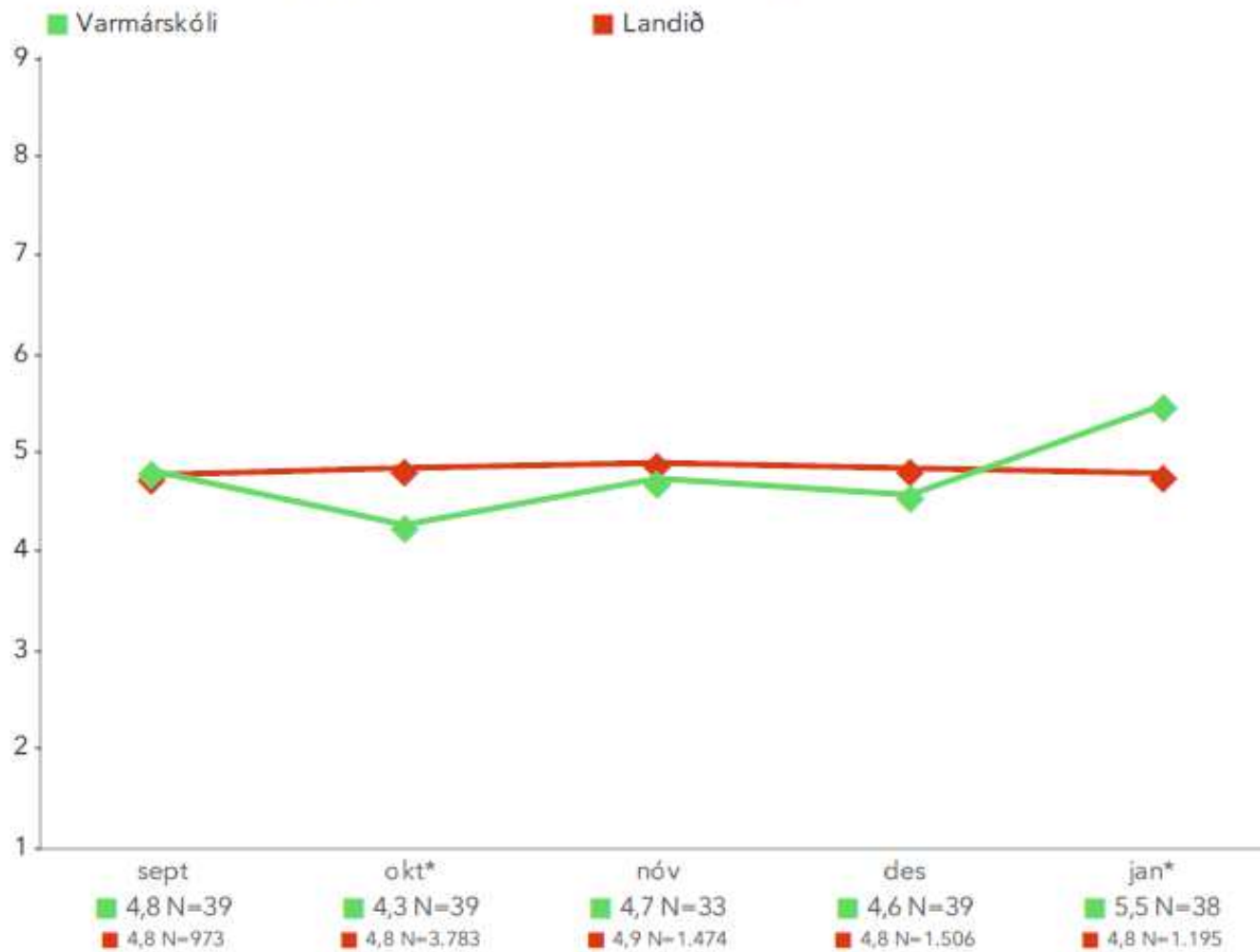


Mötuneyti - Fjöldi nemenda skráðir í mat



Mötuneyti – skólapúls nemendur (2017-2018)

2.9. Hollt mataræði – Innan skólaárs*





Nemendur – Líðan

- Ráðgjöf frá KVAN
 - Ráðgjöf leiðbeinandi leiðsögn um hegðun og samskipti
 - Verkfærakista í samskiptareglum
 - Við Viljum Vinna – 3*V
 - Búið að innleiða í 5. – 10. bekk
 - Stefnt að innleiðingu í allri yngri deildinni
 - Notað í frímínútum
 - Hefur gárunaáhrif út í frímínútur, inn í íþróttahúsið

Nemendur - Líðan



MOSFELLSBÆR

- Eineltisáætlun

- Verkferlar, verið að endurmeta og uppfæra
- Formleg tilkynning vegna gruns um einelti
 - Eyðublað er á heimasíðu
- Eineltisteymi við skólann - eineltishnappur

[Tilkynning vegna gruns um einelti](#)

Styttu þér leið | Vinsælt efni á vefnum

- › Íbúagátt
- › Rafrænt fréttabréf
- › Myndasíða
- › Gjaldskrár
- › Mentor
- › Pósturinn
- › Heilsueflandi grunnskóli
- › Loftgæði

Eineltisteymi

Í eineltisteymi skólans eru skólastjórnendur og sex fulltrúar starfsfólks. Hver bekkur hefur einn bekkjartíma í viku í stundatöflunni og er þeim tímum ætlað að vera vettvangur fyrir nemendur að ræða einelti, félagatengsl og líðan í

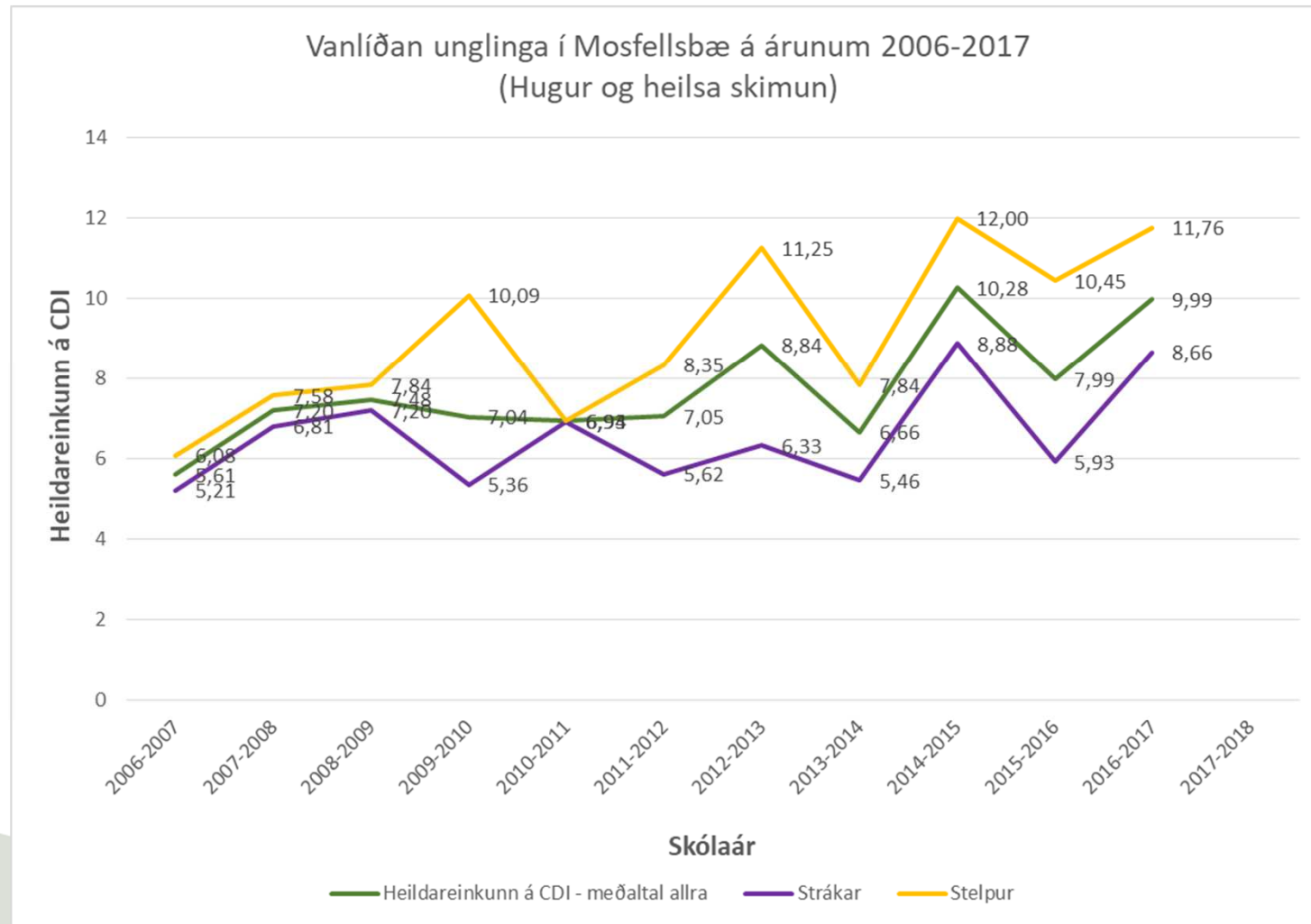
Tenglar:

- Grunur um einelti-tilkynning

Nemendur – Líðan Frá skólapijónustu



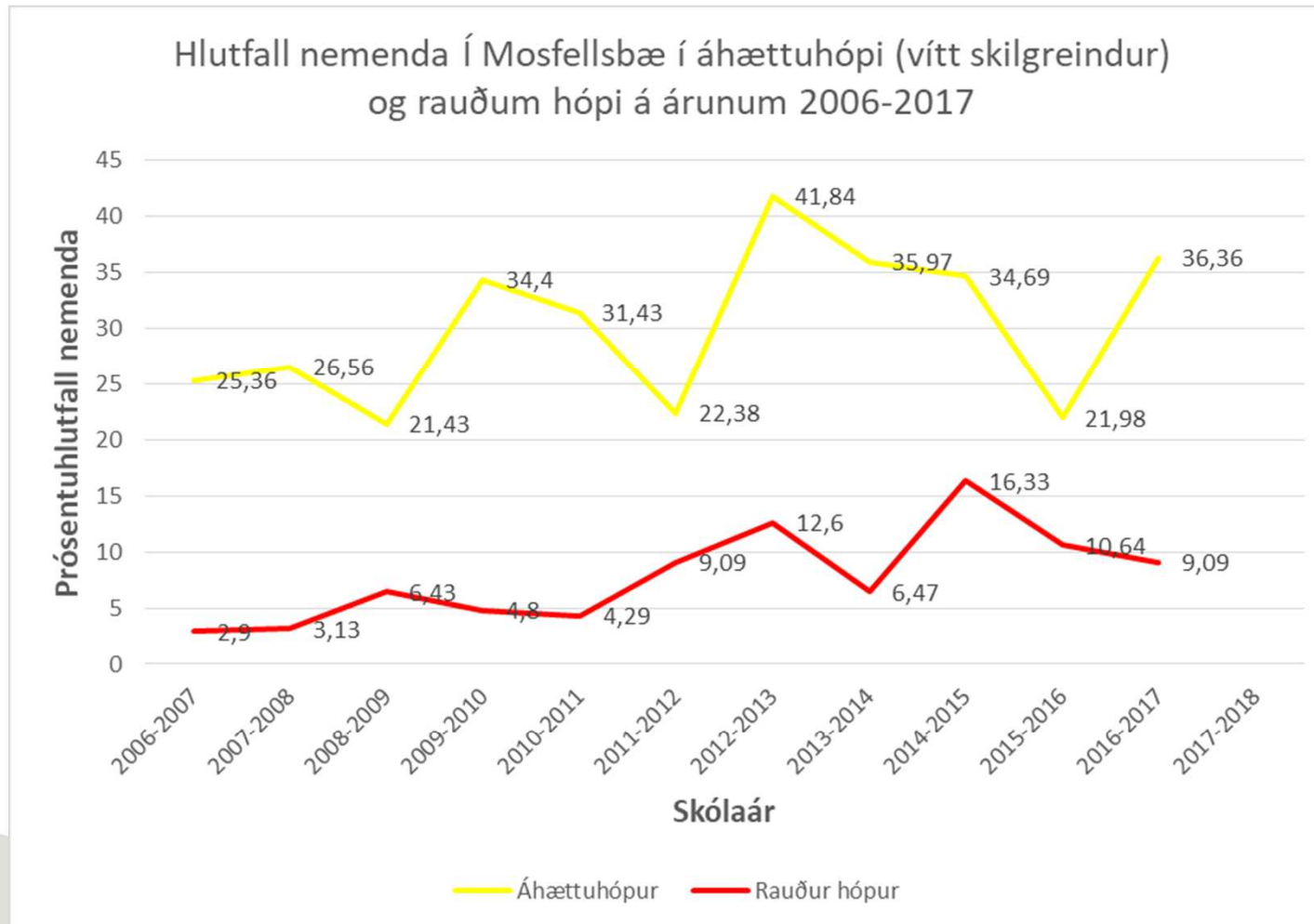
MOSFELLSBÆR



Nemendur – Líðan Frá skólajónustu



MOSFELLSBÆR

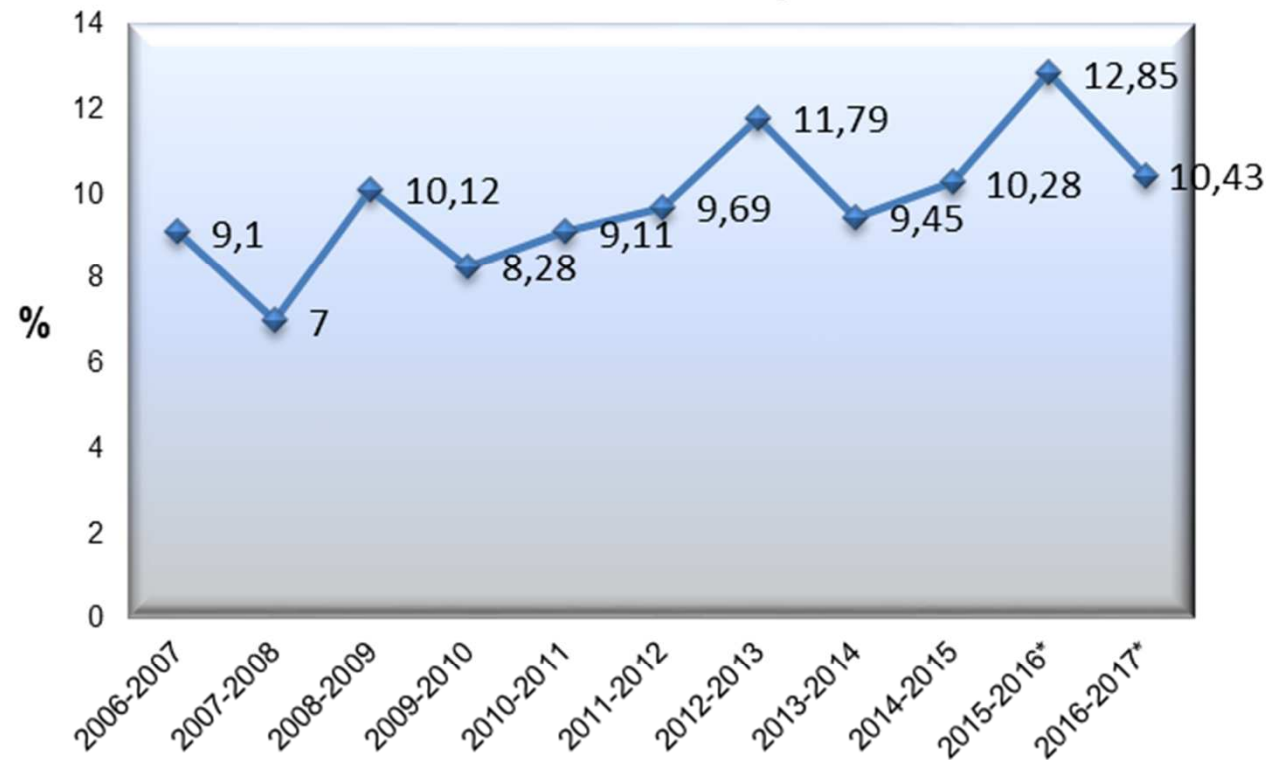


Nemendur – Líðan Frá skólaþjónustu



MOSFELLSBÆR

Þróun í heildarfjölda einstaklingsmála síðustu ár
sem hlutfall af heildarfjölda barna



*Hafa ber í huga að þessi skólaár er í samtölu um að ræða ný mál, eftirfylgdarmál og ráðgjafarmál. Fyrri skólaár voru ráðgjafarmál ekki inni í samtölunni þar sem skráning slíkra mála var með öðrum hætti.



Nemendur - Líðan

Skólaþjónustan

- Hugur og heilsa – skimun vegna þunglyndiseinkenna og hópnámskeið
- Klókir krakkar – hópmeðferð við kvíða
- ART hópar – félagsfærninámskeið
- 100% staða skólasálfræðings við Varmárskóla
- Vinnslutími mála hjá skólaþjónustu
 - Greining: að meðaltali 1-2 mánuðir frá fyrsta fundi til skilafundar



Líðan nemenda í Varmárskóla

Könnun lögð fyrir í febrúar 2018



MOSFELLSBÆR

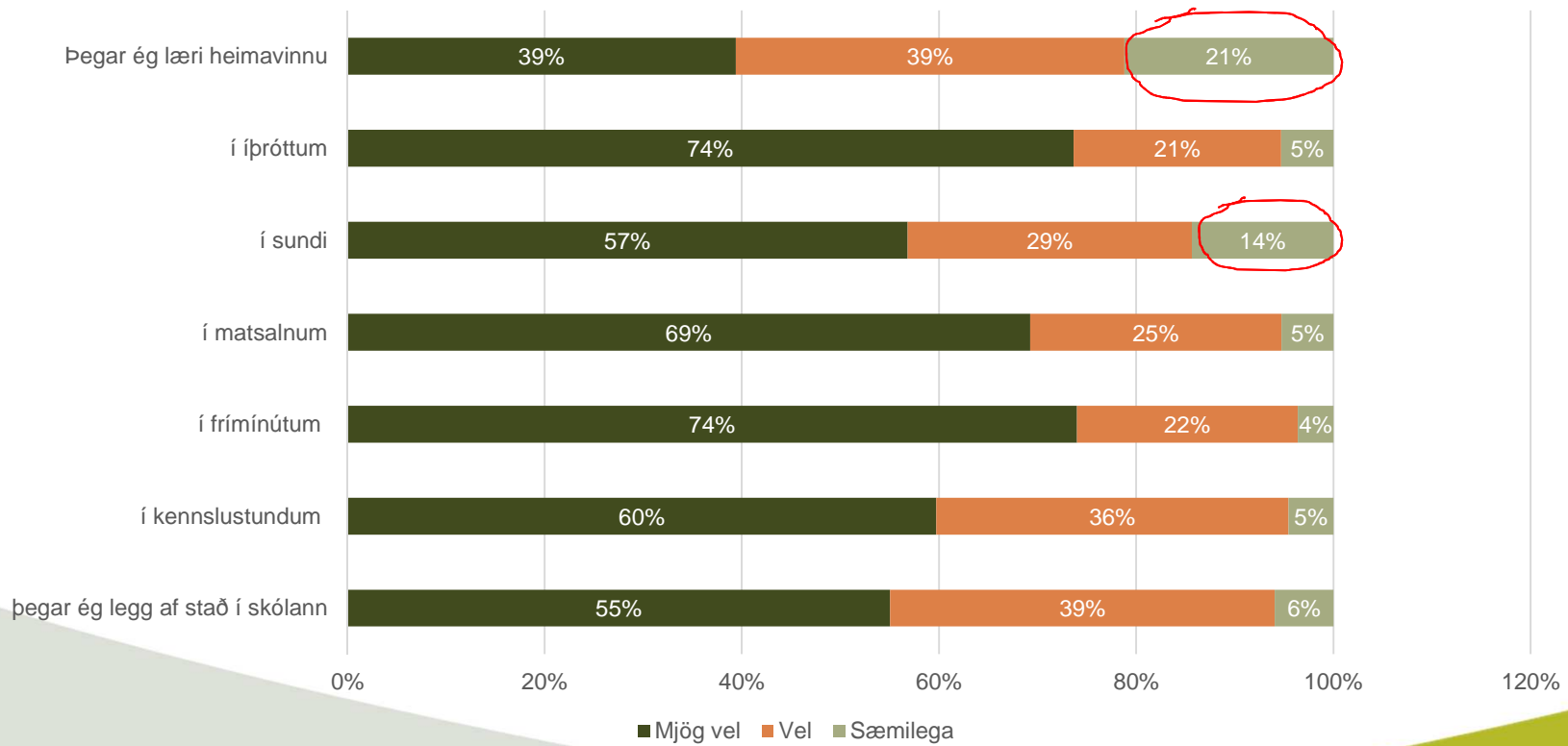
Nemendur – Líðan (könnun feb. 2018)

Samantekt 1.-10. árgangs - Hlutfall



MOSFELLSBÆR

1.-10. árgangur - líðan
Febrúar 2018





Nemendur – Líðan (könnun feb. 2018)

Samantekt 1.-10. árgangs

Heildaryfirsýn yfir líðan nemenda

| | Mjög vel eða vel |
|---------------------------------|------------------|
| þegar ég legg af stað í skólann | 94% |
| í kennslustundum | 96% |
| í frímínútum | 96% |
| í matsalnum | 94% |
| í sundi | 86% |
| í íþróttum | 95% |
| Þegar ég læri heimavinnu | 78% |

| | Sæmilega |
|---------------------------------|----------|
| þegar ég legg af stað í skólann | 6% |
| í kennslustundum | 5% |
| í frímínútum | 4% |
| í matsalnum | 5% |
| í sundi | 14% |
| í íþróttum | 5% |
| Þegar ég læri heimavinnu | 21% |



Nemendur - Líðan

- Rannsókn og Greining
 - Niðurstöður árlega
 - Heildarniðurstöður fyrir Mosfellsbæ með samanburður við höfuðborgarsvæðið og landsbyggðina
 - Að öllu jöfnu ekki greint niður á skóla
 - Niðurstöður í ár – 5.,6. og 7. bekkur
 - **Mikil notkun samfélagsmiðla**
 - Vísbendingar um á tengsl á milli að skjátíma og líðan (kvíða)
 - **Of lítill svefn**
 - Kynning – búið að kynna fyrir foreldrum á fundi, starfsmönnum, opin fræðslukvöld á vegum Fræðslu- og frístundasviðs
 - » 28. febrúar – netið töfrar þess og gildirur
 - » 4. apríl – er ljós undir sænginni?

Samvinnuverkefni foreldra og skóla

LOFUGJ 10

Opið hús - Netið – töfrar þess og gildirur

Opið hús hjá fræðslu- og frístundasviði Mosfellsbæjar. Fyrirlesari að þessu sinni er Eyjólfur Örn Jónsson, sálfræðingur. Eyjólfur er einn helsti sérfræðingur okkar í öllu sem...

Næstu viðburðir



Fjölbreytir kennsluhættir

- Bráðger börn
- Teymisvinna
- Leikur að læra
- Leshringir í unglíngadeild
- Norðurlandaverkefnið í 6.bekk
- Samfélagsfræðiverkefni
- Stóra- og litla upplestrarkeppnin (4. og 7 bekkur)
- Útikennsla
- Nýsköpun
- Leiklist, tónlist, dans
- Upplýsinga- og tæknimál
- Nýtt námsmat – 7. – 10. bekkur, yngri deild í þróun



Stoðkerfi Varmárskóla

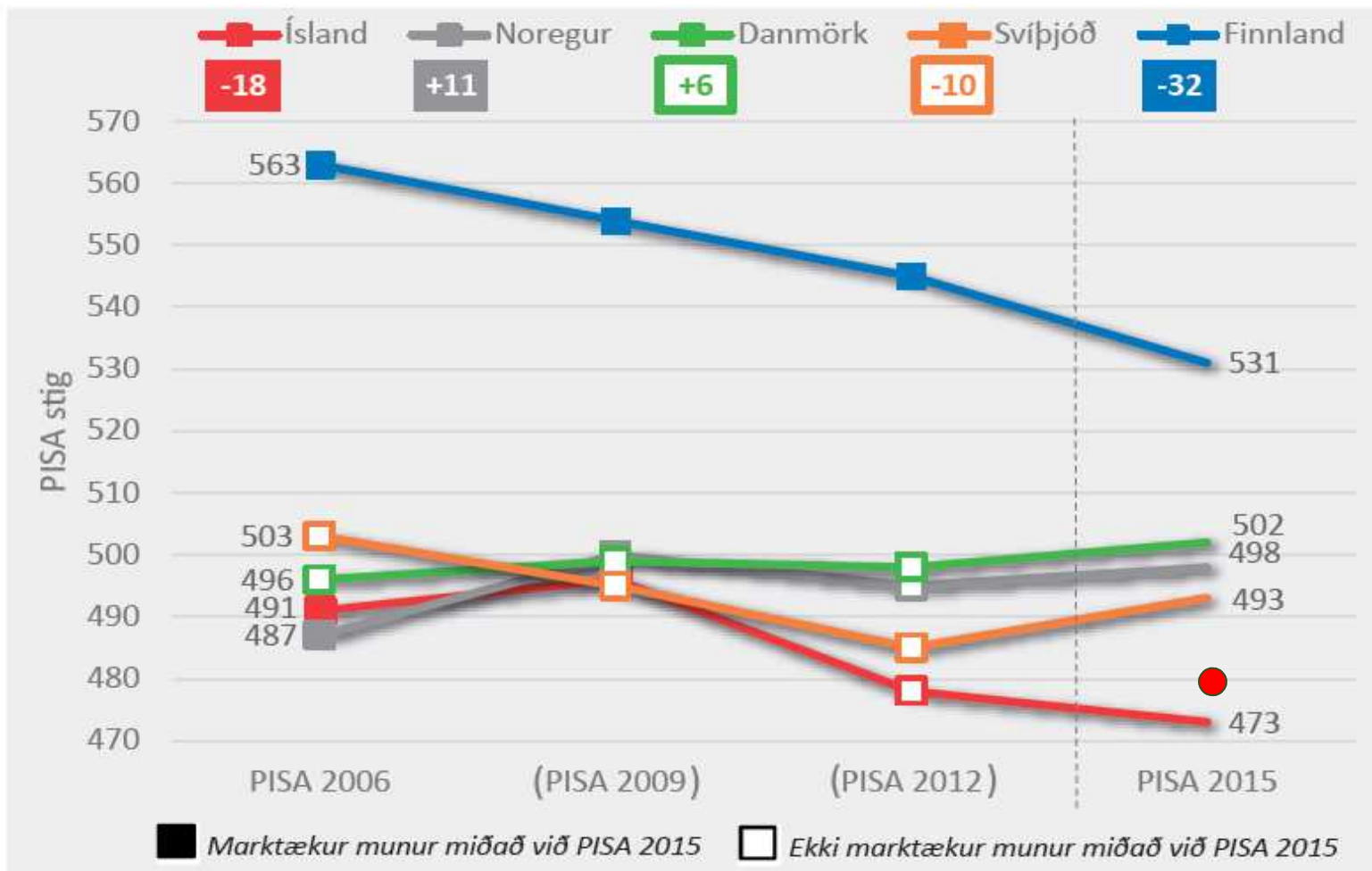
- Varmárstofa (yngri deild)
- Námsver (eldri deild)
- Hafinn undirbúningur að einhverfudeild (eldri deild)
- Börn með fjölþættan vanda – hafinn undirbúningur að sértæku úrræði innan skólans – (eldri deild)
- Móttaka barna af erlendum uppruna
- Náms- og starfsráðgjafi
- Sérkennari
- Skólasálfræðingur – skólaþjónustan
- Talmeinafræðingur
- Þroskaþjálfar
- Félagsráðgjöf BS.
- Hjúkrunarfræðingur
- Annað:
 - Ráðgjöf frá Brúarskóla; KVAN, Fjölskyldráðgjöf o.fl.

Námsmat

PISA Náttúrufræði - Staða Íslands miðað við Norðurlöndin



MOSFELLSBÆR



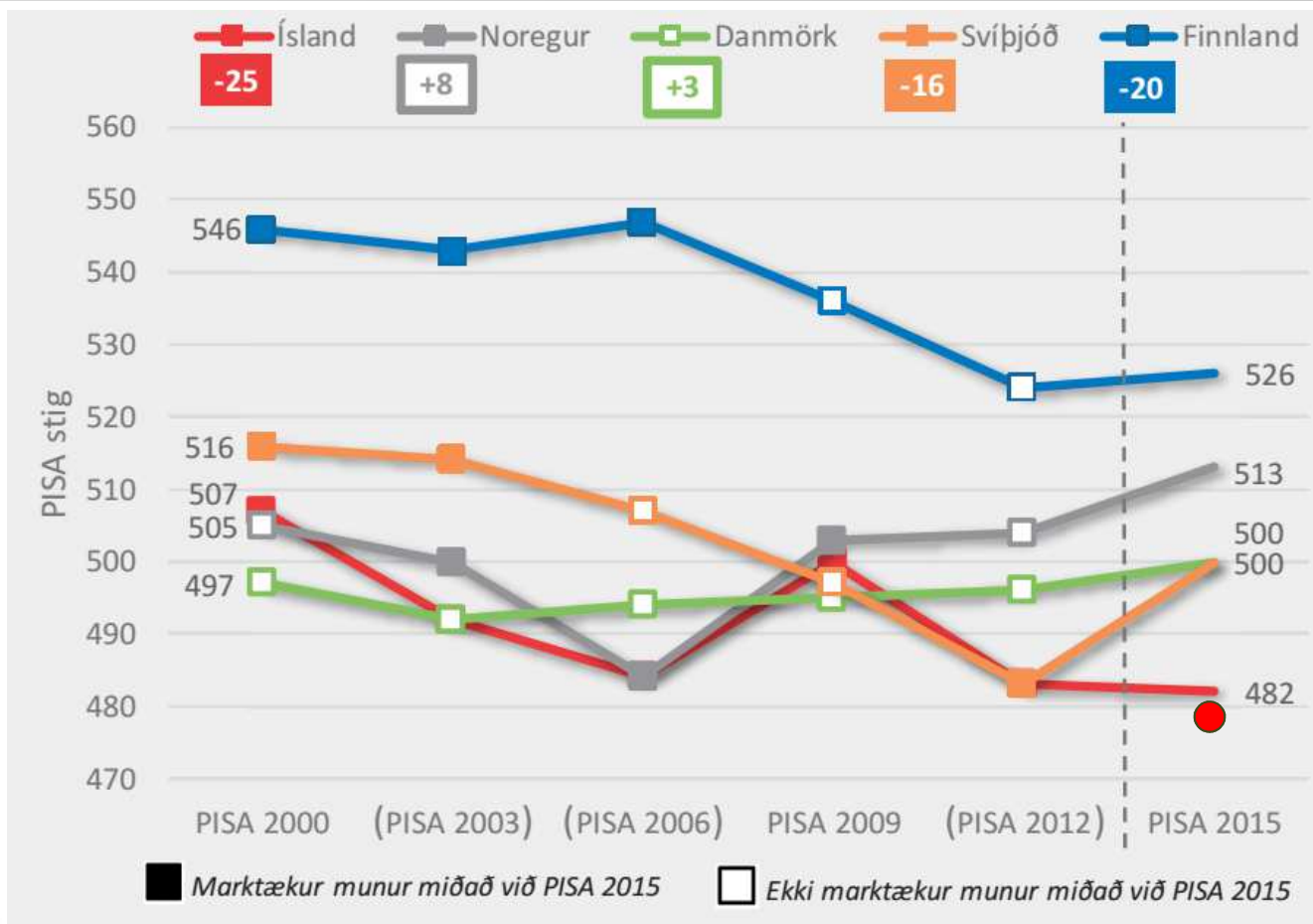
Mynd 2.1. Læsi á náttúruvísindi á Norðurlöndum skv. PISA árin 2006 til 2015, ásamt stigatölu sem sýnir breytinguna í hverju landi yfir heildartímabilið.

Námsmat

PISA Lesskilningur - Staða Íslands miðað við Norðurlöndin



MOSFELLSBÆR



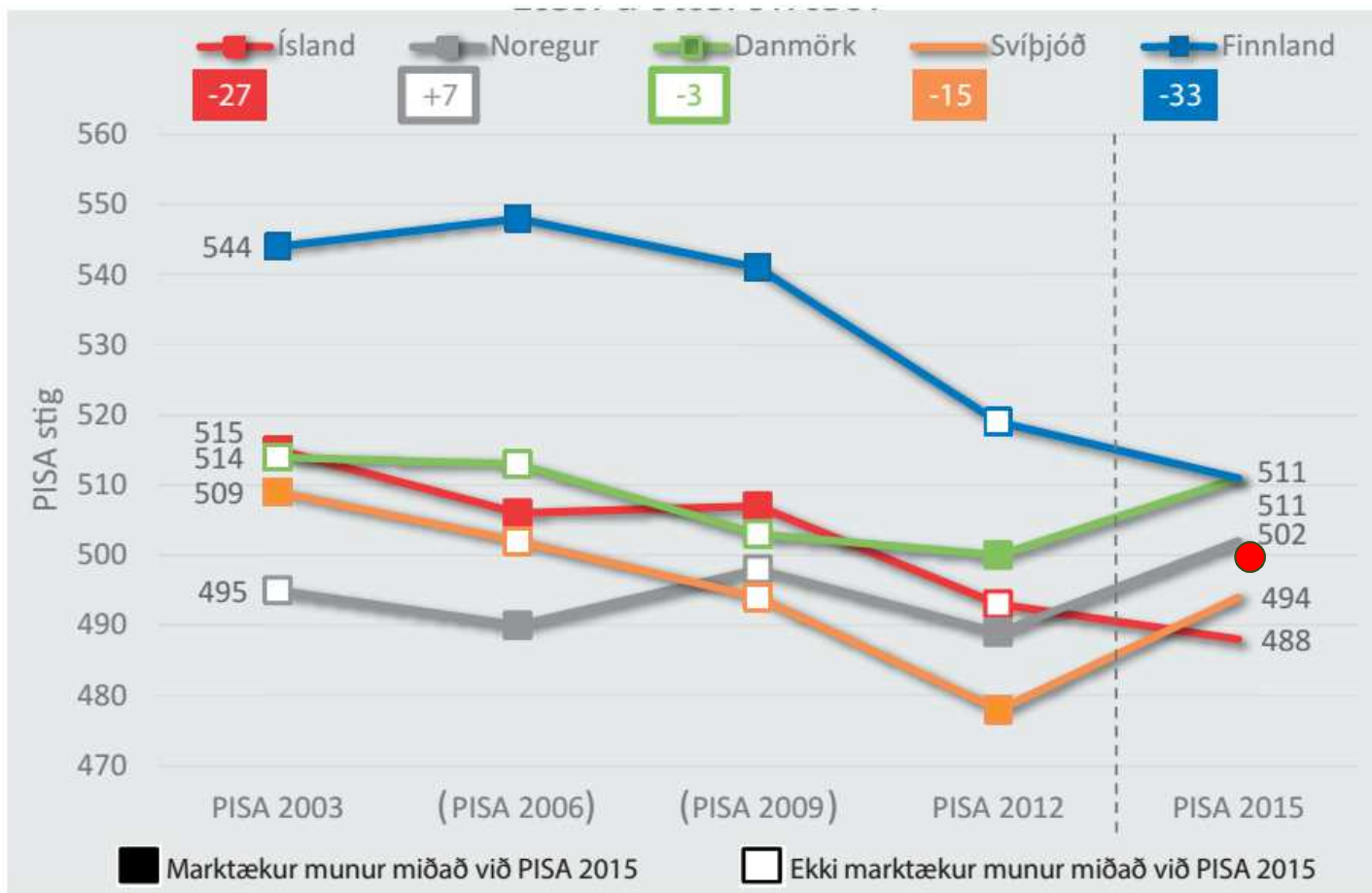
Mynd 6.1. Lesskilningur á Norðurlöndum skv. PISA árið 2015 samanborið við fyrri ár ásamt stigmatölu sem sýnir breytinguna í hverju landi yfir heildartímabilið. (*Árið 2015 eru úmsar breytingar á fyrirlögn og tölfærði að baki mælingunni miðað við fyrri ár, þeim er lýst í kafla 1).

Námsmat

PISA stærðfræði - Staða Íslands miðað við Norðurlöndin



MOSFELLSBÆR

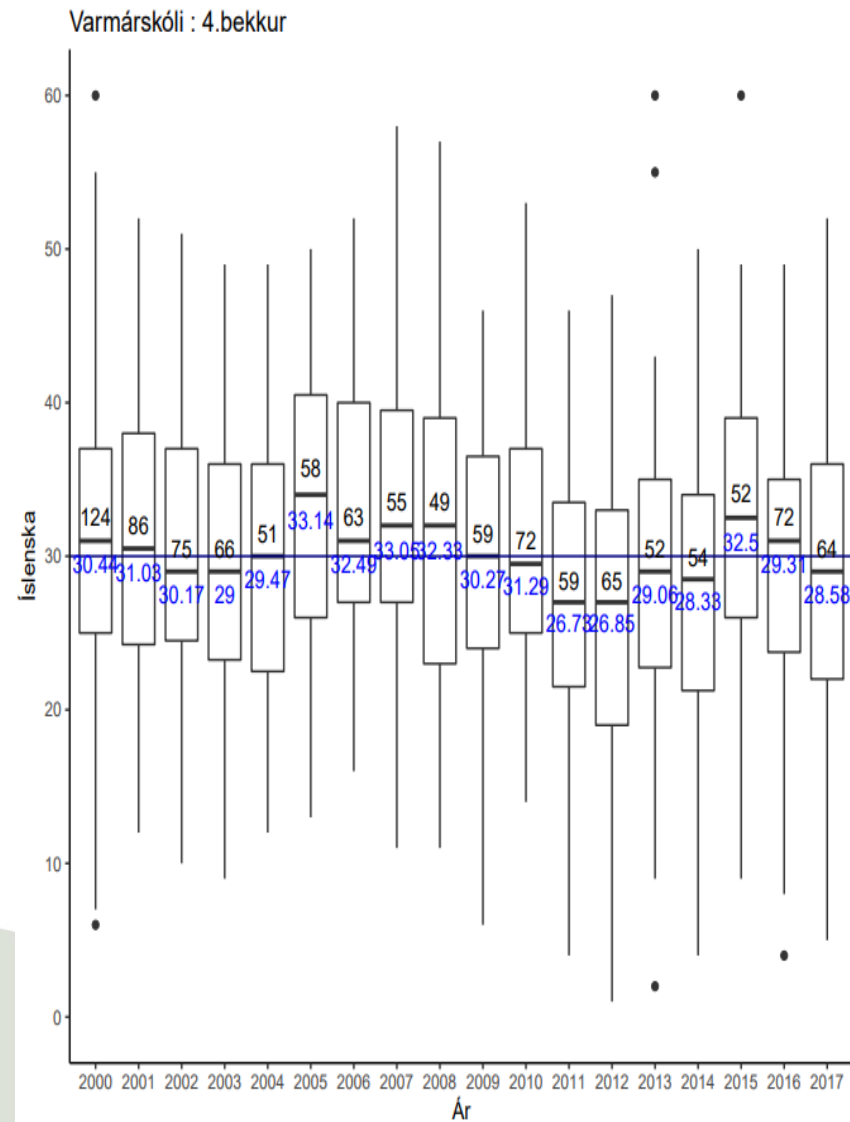


Mynd 4.1. Læsi á stærðfræði á Norðurlöndum skv. PISA árið 2015 samanborið við fyrri ár ásamt stígatölu sem sýnir breytinguna í hverju landi yfir heildartímabilið. (*Árið 2015 eru ýmsar breytingar á forsendum, fyrirlögn og tölfræði að baki mælingunni miðað við fyrri ár, þeim er lýst í kafla 1.)

4. árgangur, íslenska – 2000-2017



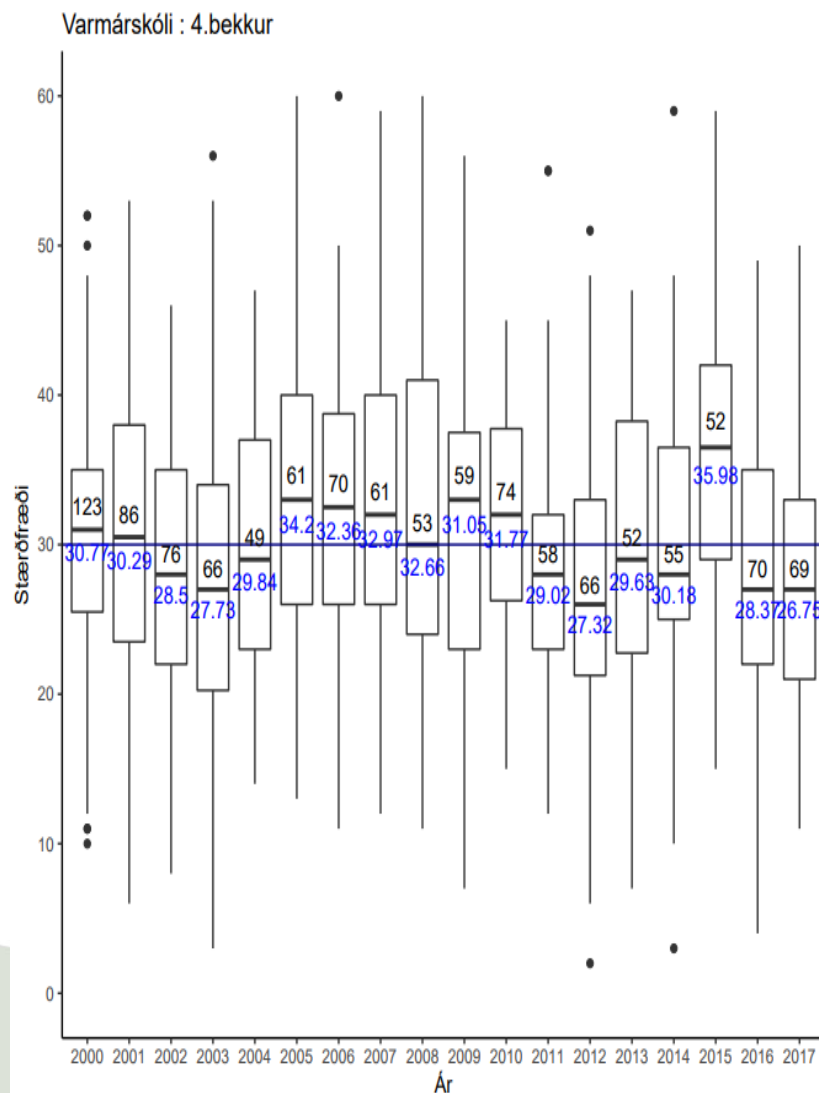
MOSFELLSBÆR



4. árgangur, stærðfræði – 2000-2017



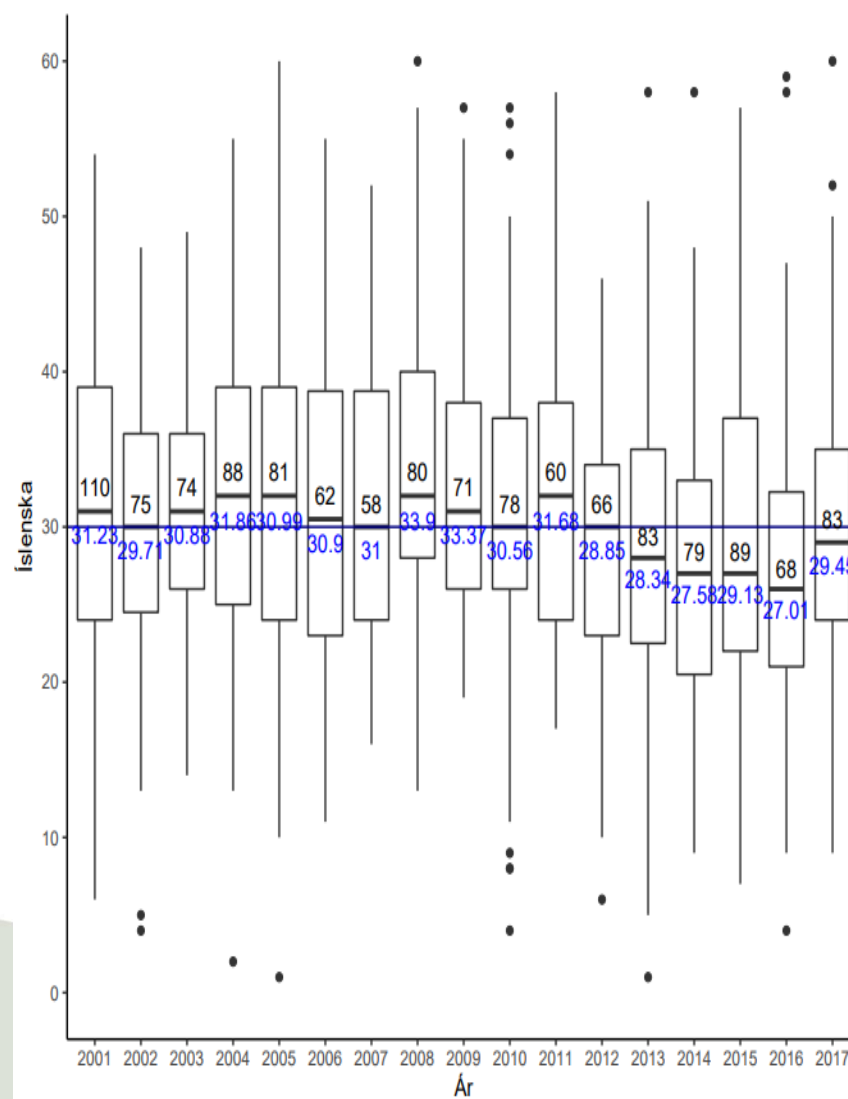
MOSFELLSBÆR





7. árgangur. Íslenska – 2000-2017

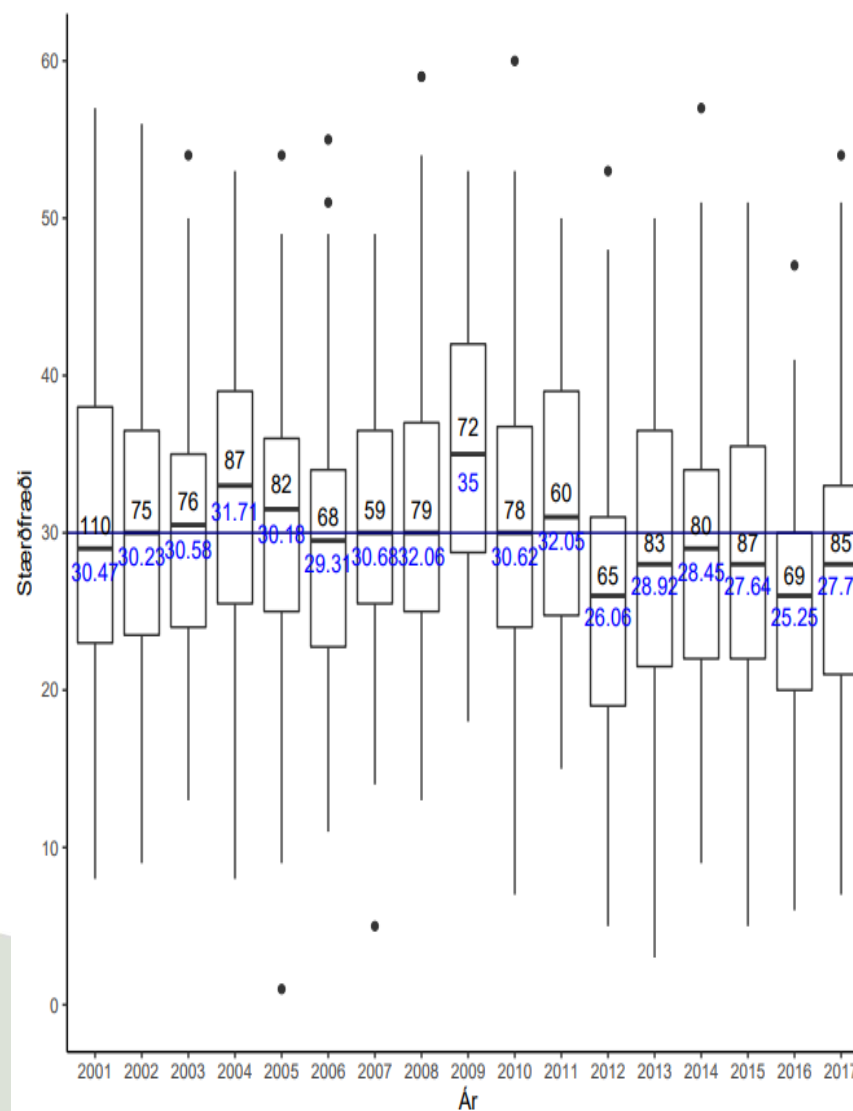
Varmárskóli : 7.bekkur





7. árgangur, stærðfræði – 2000-

Varmárskóli : 7.bekkur



Viðbrögð

- Leshringir - Leshópar
- Meira krefjandi verkefni
- Auka lesskilning
 - Heimalestur
 - Lestur í skóla
- Agastjórnun – Vinnufriður
- Samstarf heimila og skóla
 - Heimalestur
 - Efling á lesskilningi og lestraráhuga

Foreldrafélag Varmárskóla

foreldrafelag@varmarskoli.is



MOSFELLSBÆR

Lög um grunnskóla 91/2008

■ 9. gr. Foreldrafélag.

□ Við grunnskóla skal starfa foreldrafélag. Skólastjóri er ábyrgur fyrir stofnun þess og sér til þess að félagið fái aðstoð eftir þörfum. Hlutverk foreldrafélags er að styðja skólustarfið, stuðla að velferð nemenda og efla tengsl heimila og skóla.

Foreldrafélag

Markmið félagsins er að vera samstarfsvettvangur foreldra og starfsfólks í skólanum auk þess að styðja heimili og skóla við að skapa nemendum góð uppeldis- og menntunarskilyrði. Félaginu er ætlað að koma á framfæri sjónarmiðum foreldra varðandi skóla- og uppeldismál ásamt því að stand vörð um réttindi nemendanna til aukins þroska og menntunar.

Samstarfsvettvangur foreldra

Lög um grunnskóla 91/2008

■ 8. gr. Skólaráð.

□ Við grunnskóla skal starfa skólaráð sem er samráðsvettvangur skólastjóra og skólasamfélags um skólalald. Skólaráð tekur þátt í stefnumörkun fyrir skólann og mótun sérkenna hans. Skólaráð fjallar um skólanámskrá skólans, árlega starfsáætlun, rekstraráætlun og aðrar áætlanir um skólastarfið. Skólaráð skal fá til umsagnar áætlanir um fyrirhugaðar meiri háttar breytingar á skólalaldi og starfsemi skóla áður en endanleg ákvörðun um þær er tekin. Skólaráð fylgist almennt með öryggi, aðbúnaði og almennri velferð nemenda. Skólanefnd, sbr. 6. gr., getur með samþykki sveitarstjórnar falið skólaráðum einstakra skóla ákveðin verkefni þessu til viðbótar.

- Skólaráð starfar í náninni samvinnu við stjórn foreldrafélag skólans og leitast við að tryggja gagnkvæma miðlun upplýsinga. Fundargerðir hvors aðila skulu vera aðgengilegar á vefsíðu skólans.

Reglugerð um skólaráð við grunnskóla



MOSFELLSBÆR

2. gr.

Verkefni.

Skólaráð tekur þátt í stefnumörkun fyrir skólann og mótun sérkenna hans í samræmi við stefnu sveitarfélags um skólahald.

Skólaráð:

- a. fjallar um skólanámskrá, rekstraráætlun, starfsáætlun og aðrar áætlanir um skólastarfið,
- b. fjallar um fyrirhugaðar meiriháttar breytingar á skólahaldi og starfsemi skóla og gefur umsögn áður en endanlegar ákvarðanir um þær eru teknar,
- c. tekur þátt í að móta stefnu og sérkenni skóla og tengsl hans við grenndarsamfélagið,
- d. fylgist með öryggi, húsnæði, aðstöðu, aðbúnaði og almennri velferð nemenda,
- e. fjallar um skólareglur, umgengnishætti í skólanum,
- f. fjallar um erindi frá skólanefnd sveitarfélags, foreldrafélagi, kennarafundi, almennum starfsmannafundi, nemendafélagi, einstaklingum, menntamálaráðuneyti, öðrum aðilum varðandi málefni sem talin eru upp í þessari málsgrein og veitir umsögn sé þess óskað,
- g. tekur þátt í öðrum verkefnum á vegum skólanefndar að fengnu samþykki sveitarstjórnar.

Skólaráð fjallar ekki um málefni einstakra nemenda, foreldra eða starfsfólks skóla.

Reglugerð um ábyrgð og skyldur aðila í skólasamfélagsins í grunnskólum 1040/2011



MOSFELLSBÆR

Jákvæður skólabragur og samskipti.

6. gr.

Jákvæður skólabragur og starfsandi.

Í grunnskólum skal skilgreina í hverju jákvæður skólabragur felist og móta leiðir til að viðhalda honum.

Starfsfólk grunnskóla, nemendur og foreldrar skulu í sameiningu leggja áherslu á að viðhalda góðum starfsanda í skólanum og jákvæðum skólabrag.

Skólafélag Mosfellsbæjar



MOSFELLSBÆR

Foreldrar og heimili

- Samráð og samstarf lykillinn að góðu og árangursríku uppeldi barna
- Foreldrar og starfsfólk skóla bera sameiginlega ábyrgð á náms- og þroskafrömvindu barnanna.
- Samstarf heimilis og skóla markast af gildum Mosfellsbæjar og leggur grunn að jákvæðum skólabrag

